

ТРУДЫ

Комиссии по сохранению древнихъ памятниковъ
ИМПЕРАТОРСКАГО
МОСКОВСКАГО АРХЕОЛОГИЧЕСКАГО ОБЩЕСТВА



ИЗДАНЫЕ ПОДЪ РЕДАКЦІЕЙ

Н. П. Машкова

СЕКРЕТАРЯ КОМИССИИ.

Томъ I.

МОСКВА

1907

29570

ціи храма, сообщая о выполненныхъ уже работахъ, имѣеть честь почтительнѣйше просить у Археологическаго Общества указаній относительно выполненія оставшейся вышешюименованной работы по ремонту храма.

Общество постановило послать инструкцію для руководства при реставраціи стѣнной живописи въ цѣляхъ сохраненія ея рисунка и колеровъ.

Церковь Св. Петра и Павла въ г. Плесѣ, Костромской губерніи.

Въ засѣданіи Комиссіи по сохраненію древнихъ памятниковъ, 5 Іюня 1887 года было доложено письмо священника Петропавловской церкви г. Плеса Іакова Успенскаго въ которомъ онъ пишетъ, „что въ г. Плесѣ, Костр. губ. при настоящей кладбищенской Петропавловской церкви, есть еще другая, старая, деревянная церковь (рис. 30) съ существующимъ при ней издревле кладбищемъ. Во внутренности этой церкви



Рис. 30. Церковь Св. Петра и Павла въ г. Плесѣ, Костромской губ., съ этюда худ. И. И. Левитанъ (наход. у А. А. Ланговаго).

тоже издавна имѣются три склепа, соразмѣрные обыкновеннымъ могиламъ; но о нихъ документальной записи при церкви не имѣется, а устныя преданія въ народѣ также болѣе, или менѣе по давности времени неудовлетворительны. По послѣднимъ же случайно дошедшимъ до меня свѣдѣніямъ, въ склепахъ этихъ погребены тѣла Особъ Царскаго или Княжескаго Рода.

Въ настоящее время собравъ свѣдѣнія о существованіи самой церкви и находя ее по имѣющимся признакамъ весьма древнею, считаю также долгомъ почтительнѣйше

сообщить Императорскому Московскому Археологическому Обществу составленные мною и прилагаемые при семъ свѣдѣнія, на основаніи коихъ не можетъ ли быть она удостоена особеннаго вниманія по благоусмотрѣнію Общества, какъ памятникъ довольно значительной старины?“

При этомъ о. Успенскимъ присланы нижеслѣдующія свѣдѣнія о деревянной Петропавловской церкви въ заштат. г. Плесѣ, Костр. губерніи:

О первоначальномъ основаніи, или постройкѣ церкви.

Въ г. Плесѣ при Настоящей Петропавловской кладбищенской церкви есть еще другая старая деревянная церковь съ существующимъ при ней издревле кладбищемъ. О первоначальномъ основаніи, или постройкѣ сей церкви въ Архивѣ ея никакихъ древнихъ записей не имѣется; самую древнюю документальность при ней составляетъ лишь „геометрической планъ, учиненный въ 1782-мъ году, Декабря 20 дня при обмежеваніи земли г. Плеса въ Рыбной слободѣ Погоста церкви Св. Ап. Петра и Павла съ имѣющимся издревле при ней кладбищемъ и поселившимися при оной Священно Церковнослужителей дворами“. При планѣ есть и межевая книга, но ни изъ того, ни изъ другаго о первоначальномъ основаніи церкви ничего невидно. По описи же церковной, составленной уже въ 1838-мъ году, а также и по прочимъ церковнымъ документамъ, имѣющимся при церкви съ 1829-го года хотя и прямо означено, что „Церкви Св. Апостоловъ Петра и Павла построена въ 1748-мъ году, а кѣмъ неизвѣстно“, — но не трудно замѣтить даже и въ самой этой записи и невѣдѣніе и нелѣпость; ибо положительно знающій годъ устройства церкви не могъ, кажется, не знать, или не слышать: кѣмъ, или по какому случаю она устроена? Почему критически провѣряя какъ церковный Архивъ, такъ и всѣ вещественныя принадлежности въ означенной церкви, мной усмотрѣно, что во 1-хъ, взятое основаніе для такой записи весьма неудовлетворительно, а во 2-хъ, что и самое устройство церкви и всѣ ея принадлежности явно свидѣтельствуютъ о болѣе глубокой ея древности. Такъ, — единственной основой для первой записи о времени постройки церкви послужилъ Св. Антиминсъ, и доселѣ въ этой церкви существующій, который Священнодѣйствованъ Преосвященнымъ Селивестромъ Епископомъ Костр. и Галичскимъ лѣта отъ сотворенія міра 7256-го, отъ Рожд. Христова 1748-го года, Индикта 11-го, м—ца Марта въ 14-й день“. А на такомъ основаніи, понятно, что и самой древней церкви можно придать существованія и 5-ть и 10-ть лѣтъ, а пожалуй даже менѣе и года. А такъ какъ несообразность такой записи ясно усматривается какъ изъ самаго устройства церкви, такъ и изъ всѣхъ вещественныхъ ея внутреннихъ принадлежностей: то въ нижеслѣдующемъ и имѣю представить: а) очеркъ внѣшняго и внутренняго устройства означенной церкви и б) о вещественныхъ ея принадлежностяхъ, свидѣтельствующихъ о болѣе глубокой ея древности.

Очеркъ внѣшняго и внутренняго устройства церкви.

1) Церковь построена на Восточной сторонѣ города Плеса, вѣ онаго, близъ самой граничной черты города, на чрезвычайно высокой и крутой горѣ, (имѣющей

перпендикулярной высоты до 40 саж.), которую съ трехъ сторонъ облегають глубочайшіе овраги; поверхность же горы сей имѣеть пространства не болѣе 30-ти сажень, и мѣстность эта никогда не была заселена жителями города; почему вначалѣ и именовалась Погостомъ церкви Св. Апостоловъ Петра и Павла. Зданіемъ — деревянная; срублена вся изъ сосноваго лѣса; срубомъ въ замокъ, въ два квадрата, — для трапезы и храма. Съ Вост. стороны врубленъ полукруглый срубъ для алтаря — въ 5-ть стѣнь, а съ Зап. стороны тоже врубленъ въ стѣну трапезы квадратный срубъ для паперти. А какъ срубы для алтаря и паперти размѣровъ въ длину и ширину меньшихъ противъ храма: то зданіе и представляется по виду крестообразное, — продолговатое, - въ 12 угловъ. Кровли, какъ на храмѣ, такъ и на Алтарѣ и Паперти тесовыя, крутыя, о двухъ скатахъ; на срединѣ возвышается деревянная, чешуйчатая глава съ деревяннымъ же осьмиконечнымъ крестомъ, который обить бѣлымъ желѣзомъ и укрѣпленъ четырьмя желѣзными цѣпями. Мѣрою все зданіе 30-ть арш. длины и 14 арш. ширины; Алтарь и Паперти ширины имѣють по восьми аршинъ. Окна простыя, косячатыя, коихъ въ трапезѣ два, — по одному окну на сторонѣ, а въ Храмѣ четыре — по два окна на сторонѣ, мѣрою въ 1 арш. вышины и 10 верш. шир. Въ Алтарѣ два окна косячатыя въ $\frac{3}{4}$ арш. выш. и $\frac{1}{2}$ арш. шир. и одно волоковое — квадратное въ $\frac{1}{4}$ арш. Входъ въ церковь одинъ, — съ Запад. стороны — чрезъ Паперть. Двери простыя, деревянные, одиночныя, съ прямыми сверху перемычками; петли и замки у дверей также простыя безъ всякихъ на нихъ изображеній, только весьма прочныя.

2) По внутреннему устройству: Церковь — холодная безъ печей; раздѣляется на 3 части: Трапезу, Храмъ и Алтарь; Трапеза отдѣляется отъ Храма капитальною стѣною, по срединѣ коей большой пролетъ — арка; Алтарь отдѣляется иконостасомъ. Стѣны во всѣхъ 3-хъ отдѣленіяхъ обиты топоромъ, полъ вездѣ одинаковый, настланъ половицами изъ досокъ сосновыхъ, — тоже тесаныхъ. По стѣнамъ устроены лавки топорной же работы; предъ Алтаремъ отъ одного клироса до другаго устроена Солея съ Амвономъ, такіе же деревянные, возвышенные отъ помоста на двѣ ступени.

О внутреннихъ вещественныхъ принадлежностяхъ церкви.

1) Св. Престоль въ Алтарѣ устроенъ просто на 4-хъ деревянныхъ столпцахъ сверху подъ Балдахиномъ, раскрашеннымъ, съ изображеніемъ Гѣа Саваофа, и утвержденнымъ на 4-хъ висячихъ желѣзн. крюкахъ. 2.) Жертвенникъ на лѣвой сторонѣ Престола, четырехугольный также подъ Сѣнію Трехъ угольнаго, раскрашеннаго съ изображ. на ней Агнца Божія Іс. Христа. 3.) Крестъ на престольный кипарисный съ рѣзнымъ изображ. Распятаго Іс. Христа.

4). Древнее полулистовое печатное Евангеліе, покрытое синимъ бархатомъ, съ изображеніемъ на средникѣ Распятія Гѣа І. Христа съ предстоящими — Дѣвою Марією и Іоанномъ Богосл., а на Угольникахъ изображенія Евангелистовъ. Средникъ и угольники серебр. безъ пробы. Годъ изданія сего Евангелія не извѣстенъ, такъ какъ нѣтъ въ немъ послѣсловія, но подъ картинкою Ев. Матѳея начинается слѣдующая полууставомъ надпись, проведенная по листамъ. „Лѣта рѣз-го (1659) мѣа Генваря ѿз дня

сия книга, глаголемая Евангеліе на престольное сирѣчь благовѣстіе положилъ сию книгу Евстафѣй Кириловъ сынъ смосквы торговой члѣкъ на плесо вцеркви у стѣхъ верховны аѣль Петра и Павла на прѣтолъ по своей душе и по своихъ родителяхъ. По сей книге у той церкви вѣчно Бога молить и родители наши поминать“.

5) Иконостасъ стараго устройства, прямой съ тяблами, сохранился вполне въ своей первобытной древности; онъ состоитъ изъ двухъ тябловъ и испещренъ, какъ по самому низу 1-го пояса, такъ и между иконами разными узорами изъ яркихъ красокъ; большею же частію около иконъ расписано травчатыми рисунками и деревьями. Царскія двери гладкія, золоченыя съ выемками для клеймъ: Благовѣщенія и Евангелистовъ; состоятъ изъ двухъ створовъ; по обѣимъ сторонамъ ихъ устроены четырехгранные столпцы золоченыя, соединенныя поверху полукруглымъ карнизомъ—аркою; по сторонамъ арки два рѣзныя изображенія ангеловъ.

Въ нижнемъ поясѣ всѣ иконы письма весьма древняго, писанныя по бѣлому полю, а на нѣкоторыхъ иконахъ поле настолько потемнѣло, что нельзя узнать настоящаго цвѣта. Нѣкоторыя изъ этихъ иконъ, а именно главныя и какъ составляющія по древности особую драгоцѣнность перенесены во вновь устроенную (1838—1845 г.) каменную церковь, а вмѣсто ихъ поставлены иконы или новаго письма или прикладныя тѣхъ же наименованій.

Во 2-мъ поясѣ 9-ть иконъ по правую сторону и 8-мъ по лѣвую, съ приличными изображеніями, какъ то: Пресв. Дѣвы Маріи, Архангела Св. Іоанна Предт. Апост. Петра и Павла, Св. Великихъ Святителей: Василия В. Григорія Богосл. Іоанна Злат. Св. Николая Чудотв. также нѣкоторыхъ избранныхъ Мучениковъ Св. Мучениковъ и Преподобныхъ. Всѣ сіи изображенія представлены во весь ростъ, письма также древняго, писаны всѣ по золотому полю, на нихъ вѣнцы и цаты гладкіе деревянные, золоченыя. Иконы же эти расположены уже по капитальной стѣнѣ Храма и въ своихъ мѣстахъ обрамлены золоченою рѣзбою. Доски мѣры всѣ одинаковой (1¹/₂ арш. выш. и 10 верш. шир.),—въ срединѣ съ выемками. Болѣе явственная сравнительно икона, а особенно замѣчательная по имѣющейся на ней надписи, находится въ Трапезѣ надъ входомъ въ Храмъ или надъ Аркою, писанная одинаковыми красками съ другими нѣкѣрыми иконами; мѣрою въ ширину по Аркѣ 2¹/₂ арш. а выш. 12-ть вершк. съ вырѣзанными поверху городками; на ней изображено: Въ срединѣ Гдѣ Вседержитель, по одну сторону отъ Него—шесть Апостоловъ принимаютъ отъ Божественнаго своего Учителя хлѣбъ, по другую — другіе шесть Апостоловъ вино изъ сосуда; на краяхъ деки, т. е. за Апостолами по обѣимъ сторонамъ изображены два Ангела въ бѣлыхъ одеждахъ съ рипидами; по верху на городкахъ, вырѣзанныхъ округленными конусами находится слѣдующая надпись славянскими буквами: „Писанакъ рѣа годъ мѣа Іюла ѣ день“. (Писана въ 1663-мъ году).

На мѣстномъ Нерукотворенномъ Образѣ Спасителя подъ изображеніемъ Лица есть надпись славянскими буквами: **Лѣта 7204-го (7204 или 1696) мѣа Іюлна сѣи образъ приложилъ въ верховнымъ апостоламъ къ петръ і павлѣ неоедѣ савинновъ**“. По правую же и по лѣвую сторонамъ Лица на поляхъ, а также и на нижнихъ угольникахъ написаны

славянскими же буквами нѣкоторыя изреченія стихами, а именно: а.) **И́исе снѣ жива Бѣга: мѣрднѣ пзунна премнога.** б.) **Вѣмъ бо Лице ктò на Тѣ озповаетъ цѣдрòты на сл ѣзливаетъ.**

в.) **Идѣ же Бѣ Хртѣсъ Унстою плащаницею лице свое ѿрѣ: и молитвѣ творащнмъ людемъ вѣрно овслышнтъ вскоре.**

г.) **Прекѣтлое лице Гдне здѣ коображенно: а свѣрою приходжнмъ людемъ мѣть подаетъ неизреченно.**

Прикладчикъ сей иконы никому изъ мѣстныхъ жителей неизвѣстенъ и по преданію.

Бывшая при церкви деревянная же объ одномъ ярусѣ колокольня сломана по случаю построения новой каменной церкви (1838 г.) и употреблена на обжигъ кирпича. Подлѣ церкви у входа въ оную съ Запад. стороны находится бѣлый известковый камень надгробный, длиною $1\frac{3}{4}$ арш: ширины 10 верш: и толщин. 5 вершк., окаймленный кругомъ вырѣзкою въ родѣ бордюра, а въ срединѣ вырѣзка славянскихъ буквъ вязью: **Лѣта 870 (или 1572) представилъ рабъ Бѣий Сидоръ Сентября въ а день Кириловъ сынъ Ошѣринъ**“. Въ г. Плесѣ рода такой фамиліи не существуетъ и по преданію о лицѣ погребенномъ ничего неизвѣстно; замѣчательно только сходство отечества погребеннаго съ вкладчикомъ Евангелія, о которомъ выше сказано. А какъ изъ всего вышеизложеннаго видно, что сказанная Церковь существуетъ болѣе двухъ сотъ лѣтъ, а кладбище болѣе трехъ сотъ лѣтъ, коему, быть можетъ, современна постройкою и самая церковь: то и нахожу долгомъ почтительнѣйше сообщить благоусмотрѣнію ИМПЕРАТОРСКАГО Московскаго Археологическаго Общества настоящія свѣдѣнія. Мая 4 д. 1887 г.“

Въ Засѣданіи Комиссіи 8 іюля 1887 года А. М. Павлиновъ доложилъ, что имъ осмотрѣнъ и обмѣренъ древній деревянный Петропавловскій храмъ въ г. Плесѣ, представилъ чертежи (листъ XIII) и слѣдующій письменный докладъ:

„Церковь св. Петра деревянная, стоитъ на горѣ и еще издали производить пріятное впечатлѣніе своимъ красивымъ очертаніемъ. Когда Вы обходите ее кругомъ Вы невольно останавливаетесь предъ ея восточной частью, гдѣ такъ оригинально покрытъ алтарь въ пять стѣнъ крышей на два ската. Входя внутрь, Вы замѣчаете двѣ щели, продѣланныя съ паперти въ церковь вышиной въ отверстіи около вершка и вершковъ 7-мъ длиной. Расположены онѣ горизонтально на высотѣ человѣческихъ глазъ по бокамъ двери, ведущей въ самую церковь. Эти два отверстія въ видѣ щелей сдѣланы для оглашенныхъ: въ нихъ они могли смотрѣть на службу.

Войдя въ самую церковь замѣчаете на полу три западни по преданію это три гробницы, гдѣ положены три сестры-царевны. Я поднялъ эти западни подъ ними оказался кирпичный мусоръ. Рабочіе, вынимая этотъ мусоръ на глубинѣ аршинъ двухъ отъ полу церкви наткнулись на валунъ большей величины, подъ которымъ и оказались тѣ обломки человѣческаго черепа, которые я здѣсь прилагаю. Въ виду большого стеченія народа я раскопку прекратилъ, такъ какъ довести до конца это дѣло требовало время нѣсколькихъ дней, а главное что это не было мое прямое назначеніе.

Староста церковный Феодоръ Аванасьевичъ Фомичевъ и священникъ Яковъ Ивановичъ Успенскій просили позволить имъ окончить это дѣло безъ меня. Для отвѣта на это я рѣшаюсь сообщить объ этомъ Обществу, чтобы имѣть его резолюцію.

Въ алтарѣ на лѣвой сторонѣ (буква N по плану) есть небольшое волоковое окно, рисунокъ его какъ и всей церкви представляю“.

Въ настоящее время этотъ интересный древній памятникъ не существуетъ, — нѣсколько лѣтъ тому назадъ онъ сгорѣлъ, а потому мы считаемъ особенно цѣннымъ трудъ покойнаго члена Комиссiи А. М. Павлинова.

Церковь с. Гусино, Пошехонскаго уѣзда, Ярославской губерни.

Церковь с. Гусино, Пошехонскаго уѣзда, Ярославской губерни построена въ XVII вѣкѣ; реставрирована въ 1894 году. На (рис. 31 и 32) церковь показана до реставраціи, передъ которою храмъ за ветхостію былъ закрытъ и стоялъ



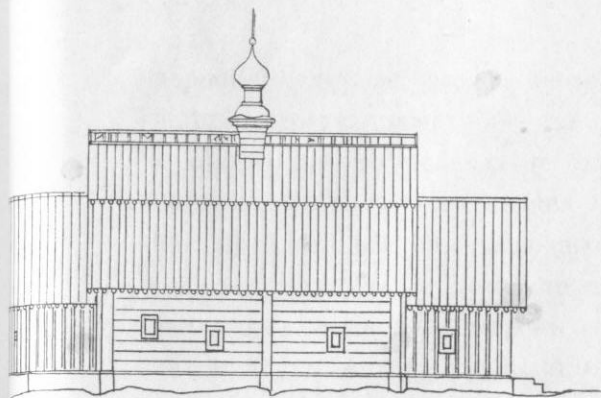
Рис. 31. Церковь во имя Михаила-Архангела при д. Гусино, Пошехонскаго уѣзда, Ярославской губ. (юго-западная сторона).



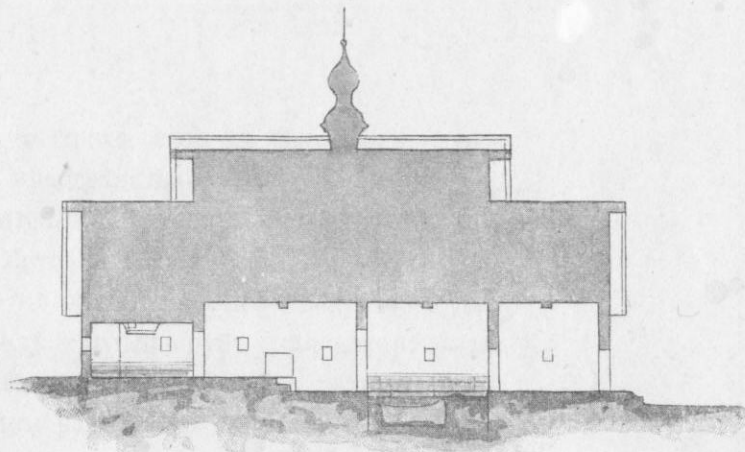
Рис. 32. Церковь во имя Михаила-Архангела при д. Гусино, Пошехонскаго уѣзда, Ярославской губ. (сѣверо-вост. стор.).

около 90 лѣтъ запустѣлымъ; у причта, въ приходѣ котораго находился этотъ храмъ, явилась мысль сломать его, какъ ненужный и лишъ благодаря ходатайству ИМПЕРАТОРСКАГО Московскаго Археологическаго Общества эта интересная въ художественномъ и археологическомъ отношеніи церковь, была сохранена и реставрирована на средство купца М. М. Литова.

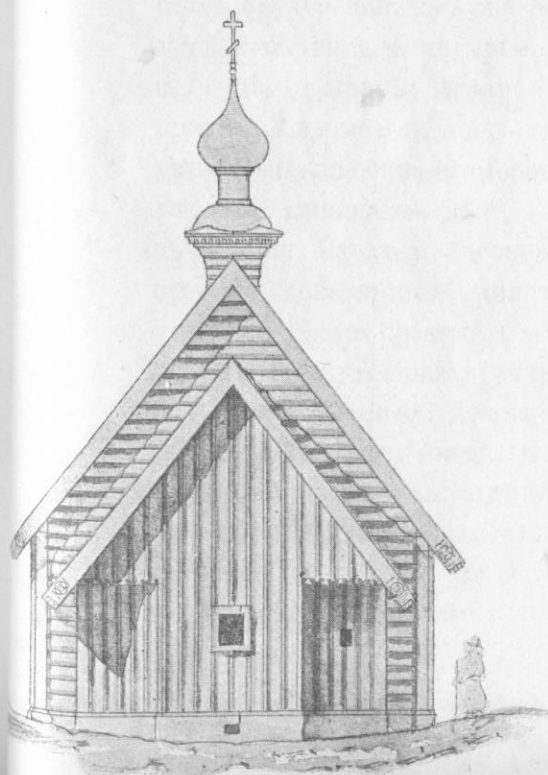
Церковь св. Петра и Павла въ г. Плестѣ, Костромской губерніи.



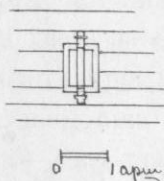
Боковой фасадъ.



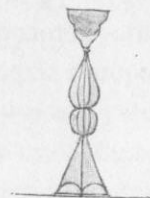
Разрѣзъ по линіи: А, В.



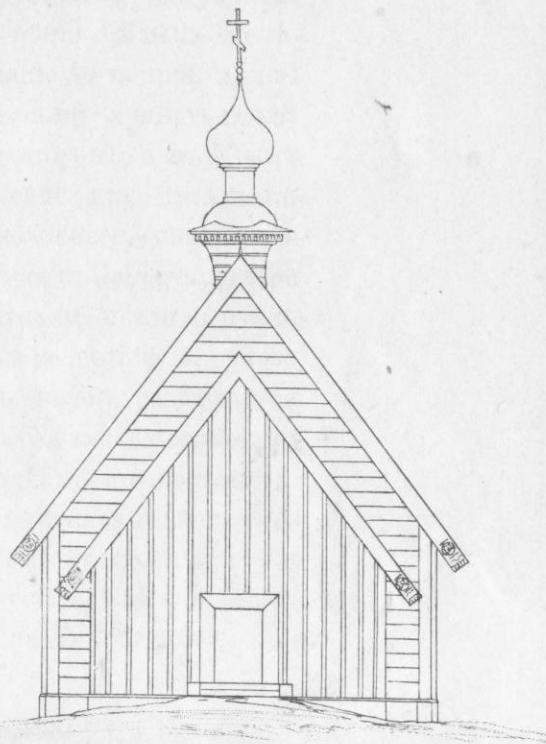
Восточный фасадъ.



Волоковое окно N.

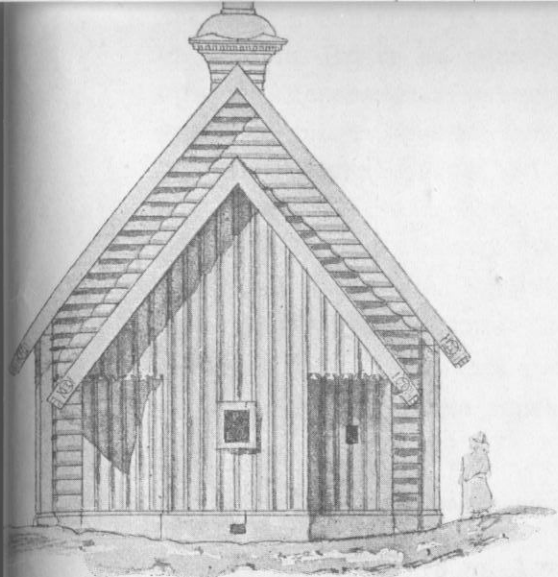


Жельзныи подсвѣчникъ
изъ прутьевъ.



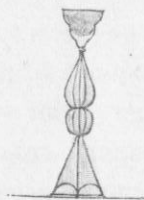
Фронтъ 0 1 2 3 саж.

Западный фасадъ.

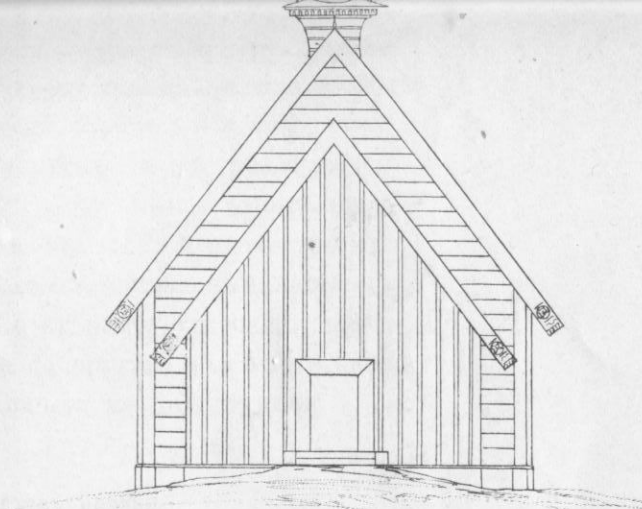


Восточный фасадъ.

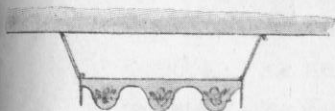
0 1 арш.
Волоковое окно N.



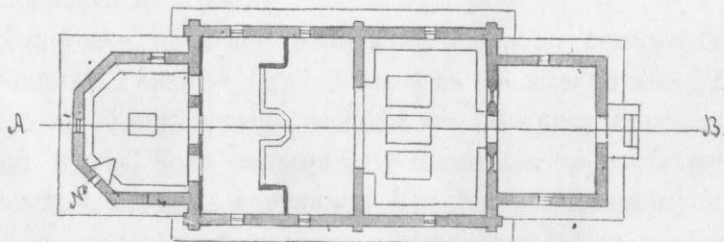
Желѣзный подсвѣчник
изъ прутьевъ.



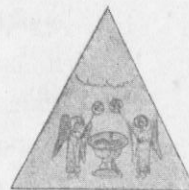
Арш. 0 1 2 3 саж.
Западный фасадъ.



Сѣнь надъ престоломъ.



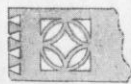
Планъ.



Сѣнь надъ жертвенникомъ.



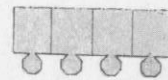
Клирсь.



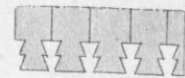
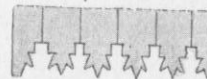
Деталь конца фронтона.
Этотъ же узоръ идетъ и
по крышѣ.



Деталь скамьи.



Деталь рѣзьбы досокъ
съ крыши.



Детали рѣзныхъ досокъ
со главы.

Снималъ съ натуры Академикъ-Архитектуры А. М. Павлиновъ.