

305.27
М-15

76
Личн

МАКАРІЕВЪ РЪШЕМСКІЙ

МОНАСТЫРЬ

Костромской епархіи.

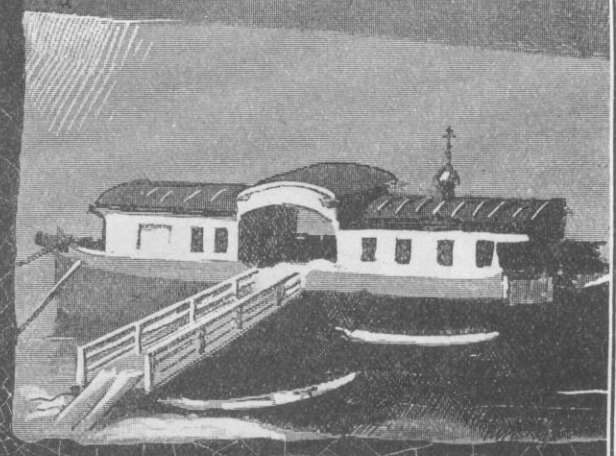
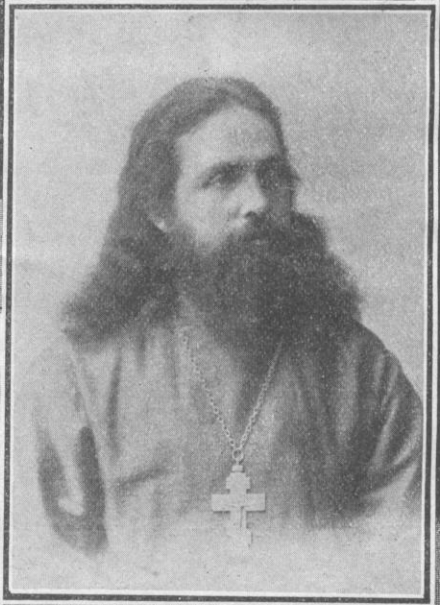
Съ приложеніемъ рисунковъ.

Составилъ И. Раженовъ.

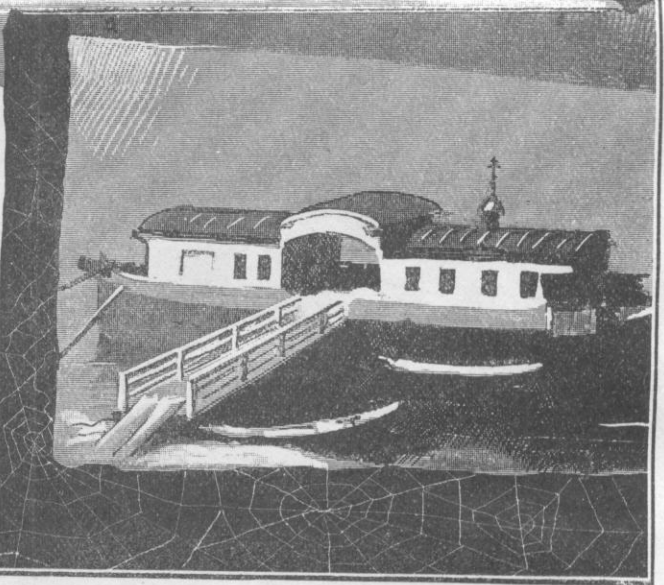
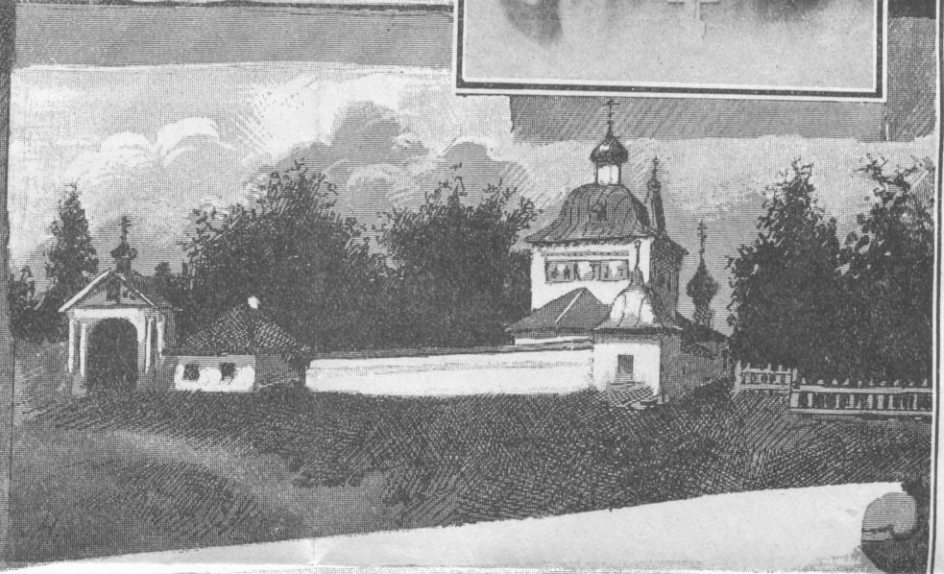
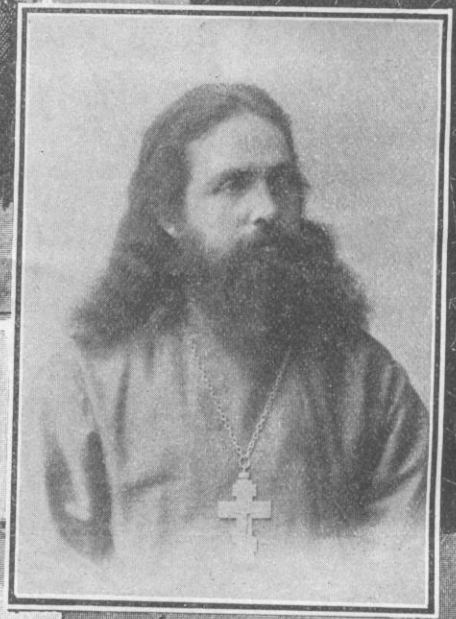
ВТОРОЕ ИЗДАНИЕ ДОПОЛНЕННОЕ.

КОСТРОМА.
Губернская Типографія.
1906.

Музей Крайнего
Одесского



1874



РЪШЕМСКИЙ МАКАРИЕВЪ МОНАСТЫРЬ КОСТРОМСКОЙ ГУБЕРНИИ.

1. Колокольня монастырскаго храма во имя св. Макарія Рѣшемскаго.—2. Монастырскій свящ. о. Ширяевъ.—3. Настоятельница монастыря игуменія Досиѳея.—4. Монастырскій храмъ и колокольня.—5. Домъ игуменіи.—6. Монастырская часовня на Волгѣ.

МАКАРІЕВЪ РЪШЕМСКІЙ МОНАСТЫРЬ.

17484
Длинна и широка славная наша Волга. Во время навигаціи много способствуетъ она удовлетворенію разнообразныхъ нуждъ и потребностей Россіи и вмѣстѣ доставляетъ великое удовольствіе для тѣхъ, кто на пароходѣ совершаетъ экскурсію по Волгѣ, имѣя возможность тогда любоваться многими прекрасными ея видами. Къ числу такихъ мѣстностей, привлекающихъ взоръ путниковъ, по справедливости слѣдуетъ отнести и то мѣсто, на которомъ находится Макаріевъ Рѣшемскій монастырь, нынѣ женскій,—это на правой возвышенной сторонѣ Волги, въ 23 верстахъ отъ приволжскаго г. Кивешмы и въ 100 верстахъ отъ г. Костромы. Посѣтитель этой небогатой обители въ благопріятную погоду живо и надолго очаровывается какъ самую красивою мѣстностью, такъ и открытымъ великолѣпнымъ видомъ на лѣвый берегъ р. Волги на пространствѣ до 20 верствъ. Благодаря сосѣдству хвойной роши и вслѣдствіе отсутствія озеръ и болотъ, здѣсь, въ монастырѣ, господствуетъ такой пріятный, здоровый горный воздухъ, что мѣстность эта признается наилучшимъ дачнымъ мѣстомъ, для чего имѣются притомъ достаточныя удобства и въ хозяйственномъ отношеніи, по близости торговой слободы Рѣшмы. Постепенно нынѣ благоустраиваемый, Макаріевъ монастырь имѣетъ за собою пятивѣковую давность своего бытія и въ теченіе этихъ временъ испыталъ разнообразныя судьбы.

I. Основаніе монастыря.

Макаріевъ монастырь находится близъ обширной и торговой слободы Рѣшмы, отчасти сообщившей ему и свое имя.

воспрея
этого по
рублей,
3-го
костром
чтобы п
Челнок
губернат
затем сп
ном Дом
ние, где
номочен
рабочих
Посл
сообщен
никаких
менное

Нынѣ хорошо извѣстная производствомъ полотень, Рѣшма имѣеть за собою нѣсколько страницъ въ русской исторіи. Въ этой слободѣ въ началѣ 1612 г. останавливался князь Пожарскій, направляясь съ войскомъ изъ Нижняго чрезъ гг. Кинешму и Кострому для избавленія Москвы отъ поляковъ. Въ правленіе царевны Софьи Алексѣевны Рѣшма была въ числѣ другихъ наградъ пожалована за второй крымскій походъ ближнему боярину царственной печати и государственныхъ посольскихъ дѣлъ оберегателю князю Василью Голицыну. Но въ особенности Рѣшма извѣстна по устроенному вблизи ея монастырю, который называется Макарьевскимъ, потому что основателемъ его признается преп. Макарій Унженскій и Желтоводскій чудотворецъ. Родившись въ 1349 году въ Нижнемъ-Новгородѣ отъ зажиточныхъ и благочестивыхъ родителей (Иоанна и Маріи), Макарій еще въ юности возненавидѣлъ суету мірскую и возлюбилъ жизнь отшельническую. Двѣнадцатилѣтнимъ отрокомъ, онъ тайно отъ родителей принялъ отъ архимандрита Діонисія иноческой чинъ въ Печерскомъ монастырѣ, что въ 3 верстахъ отъ Н.-Новгорода, — гдѣ подъ руководствомъ этого наставника и проводилъ жизнь самую строгую, примѣрную, украшаясь смиреніемъ, цѣломудріемъ, безмолвіемъ, молитвенными бдѣніями. Послѣ того, какъ архим. Діонисій въ 1374 г. святителемъ Алексіемъ былъ въ Москвѣ поставленъ во епископа Суздальскаго и Нижегородскаго, Макарій недолго оставался въ Печерской обители, продолжая въ ней подвизаться съ прежнею ревностью. Чтобы избѣжать мірской славы и похвалъ за свои великіе подвиги, смиренный иннокъ пожелалъ скрыться изъ Печерской обители и въ удобное для этого время отправился вверхъ по теченію р. Волги. Въ 160 верстахъ отъ упомянутой обители Макарію очень понравилось, повыше слободы Рѣшмы, нагорное мѣсто на берегу Волги и здѣсь онъ устроилъ небольшую келью,

въ которой теперь, уже вдали отъ мірской суеты и славы, немалое время подвизался въ подвигахъ бдѣнія, поста и молитвы. Сюда-то къ пустынножителю мало-по-малу стали многіе изъ ближайшихъ окрестностей приходить за благими совѣтами и давали обѣтъ проводить вмѣстѣ съ Макаріемъ подвижническую жизнь. Тогда для собравшейся здѣсь братіи онъ основалъ обитель во имя Богоявленія Господа нашего Иисуса Христа, которая сдѣлалась извѣстна подъ именемъ Макарьевской пустыни. По устроеніи послѣдней съ назначеніемъ игумена для братіи, Макарій недолго пребывалъ здѣсь; по великой любви къ безмолвному уединенію онъ тайно удалился внизъ по р. Волгѣ для основанія другихъ обителей ¹⁾. Хотя неизвѣстенъ годъ основанія Макарьевской пустыни, но съ вѣроятностью слѣдуетъ предположить устроеніе ея въ самомъ концѣ XIV вѣка, и такимъ образомъ Макаріево-Рѣшемская обитель въ настоящее время имѣеть не менѣе пяти вѣковъ своего существованія.

II. Храмы Божіи въ Макарьевой обители.

О первоначальномъ состояніи обители не сохранилось свѣдѣній. По древнему доселѣ живому преданію она была сначала устроена подъ горою, на которой нынѣ расположена. Такое преданіе отчасти подтверждается недавно по нагорной плоскости найденными при раскопкѣ костями человѣческими и желѣзными веригами, которыя служатъ явными

¹⁾ Имъ же затѣмъ основана Желтоводская обитель, которая была разорена татарами до основанія. Въ 1439 году подвижникъ Макарій основалъ третью обитель, извѣстную прежде подъ именемъ „Макарьевой новой пустыни“, а нынѣ подъ именемъ Макарьевскаго монастыря. Въ этой пустыни великій подвижникъ скончался 25 іюля 1444 года 95 лѣтъ отъ роду, бывъ погребенъ со всею подобающею честью за свои подвиги и многія чудотворенія. Честныя мощи преп. Макарія обрѣтены 12 ч. октября 1671 года.

признаками нѣкогда существовавшего здѣсь кладбища; послѣднія же въ древнія времена устроились обыкновенно близь храмовъ. Затѣмъ такое же значеніе должно придавать общепризнанному среди мѣстныхъ жителей преданію о томъ, что доселѣ существующій подъ горою, нынѣ внѣ монастырской ограды, колодезь выкопанъ препод. Макаріемъ совместно съ учениками для нуждъ здѣсь устроенной обители. Вода въ этомъ колодезѣ, по пріятному вкусу превосходя воду изъ ближайшихъ источниковъ, равно и изъ р. Волги, мѣстными жителями признается многоцѣлебною, для принимающихъ ее съ вѣрою являясь врачествомъ отъ различныхъ болѣзней. Первоначально храмъ, равно кельи и прочія строенія Макаріевой обители были, безъ сомнѣнія, деревянныя. Въ монастырскихъ документахъ даже подъ 1684 годомъ упоминается (притомъ въ первый разъ) деревянный храмъ съ пятью престолами: во имя св. Троицы, Благовѣщенія Пресв. Дѣвы Маріи, Вознесенія Господня, преп. Макарія и св. великомученицы Екатерины. Свѣдѣній подробныхъ объ этомъ храмѣ не сохранилось.

Въ 1767 году взамѣнъ обветшавшаго деревяннаго былъ выстроенъ каменный храмъ съ каменною же шатровой колокольней, которые существуютъ и до настоящаго времени. Въ этомъ храмѣ три престола въ холодной, лѣтней церкви—во имя Св. Живоначальной Троицы и въ двухъ предѣлахъ теплой—по одному престолу, въ правомъ—во имя основателя обители преп. Макарія Унженскаго и Желтоводскаго, а въ лѣвомъ—во имя великомученицы Екатерины. Троицкая церковь устроена въ два свѣта и имѣетъ возвышенный куполь; стѣны въ ней росписаны старинной живописью, отнюдь не позднѣе 1836 года, по образцамъ, даннымъ въ древнихъ французскихъ изданіяхъ Новаго Завѣта, при чемъ заслуживаютъ особеннаго вниманія одиннадцать клеймъ, написанныхъ повыше нижнихъ оконъ на сюжеты апокалипсическихъ ви-

дѣній. Иконостасъ весь вызолоченъ по левкасу и богато украшенъ искусною рѣзбою старинной. Здѣсь особенно привлекаютъ вниманіе рѣзные царскія врата, представляющія рельефное изображеніе явленія Св. Троицы патриарху Аврааму, устроенныя въ 1786 году усердіемъ строителя іеромонаха Евѣимія; также древняго устройства, притомъ большихъ размѣровъ, Животворящій Крестъ Господень съ орудіями страданій. Что касается предѣловъ въ храмѣ, то они довольно низкіе, съ массивными столбами и арками, поддерживающими соединенную съ храмомъ колокольню. Въ правомъ предѣлѣ вслѣдствіе позднѣйшей раздѣлки арокъ и вмѣстѣ оконъ еще нѣсколько повыше и свѣтлѣе, чѣмъ въ лѣвомъ предѣлѣ, который оставленъ видимо въ первоначальномъ состояніи, при чемъ сѣверная стѣна этого предѣла выведена на одинъ аршинъ за ограду монастыря. Иконы въ обоихъ предѣлахъ—очень древняго письма въ итальянскомъ стилѣ. Изъ нихъ замѣчательны издревле наиболѣе чтимыя мѣстными жителями, старинныя по письму иконы: преп. Макарія Желтоводскаго въ правомъ предѣлѣ и Казанской Божіей Матери—на лѣвой сторонѣ входной арки въ Троицкую церковь. Оба предѣла уже давно требуютъ поновленія, а главное при низости своей еще крайне тѣсны, такъ что при значительномъ стеченіи народа во время богослуженія въ зимніе праздники нѣрѣдко свѣчи гаснутъ отъ недостатка воздуха, и богомольцы вынуждены оставлять богослуженіе въ храмѣ или даже совсѣмъ не посѣщать его. На каждой церкви—по одной главѣ, равно и на колокольнѣ, которая уже много лѣтъ назадъ нѣсколько покосилась отъ ветхости и имѣетъ видъ какъ бы падающей. Съ западной стороны храма къ стѣнѣ Екатерининскаго предѣла примыкаетъ пристроенная въ 1859 г. ризница каменная, безъ свода, освѣщаемая однимъ окномъ. Въ ризницѣ посѣтителі встрѣтятъ немало древнихъ и драгоценныхъ по себѣ

памятниковъ изъ свящ. утвари, облаченій и другихъ относящихся до богослуженія предметовъ.

Монастырь, занимая всего одну десятину 1400 кв. саженъ, обнесенъ въ 1833 году на протяженіи 249 саженъ каменной невысокой оградой, которая въ нѣкоторыхъ мѣстахъ нынѣ уже разваливается отъ ветхости. Въ оградѣ имѣются трой ворота—на востокъ, къ слободѣ Рѣшмѣ, на западъ и сѣверъ къ Волгѣ и пять при ней башенокъ, изъ коихъ въ югозападной устроена часовенка, росписанная по штукатуркѣ иконами. На восточной сторонѣ близъ воротъ выстроена въ 1859 году каменная сторожка.

III. *Остальные зданія монастырскія.*

Что касается прочихъ строеній въ Макаріево-Рѣшемскомъ монастырѣ, то, за отсутствіемъ лѣтописи въ немъ, можно здѣсь сказать нѣсколько словомъ лишь о появившихся въ прошедшемъ столѣтіи и нынѣ существующихъ. Къ храму, именно къ стѣнѣ ризницы, примкнуто неизвѣстно когда, вѣроятно же одновременно съ устройствомъ самаго храма, небольшое одноэтажное каменное зданіе, которое до 1806 года служило игуменской кельей; затѣмъ въ немъ помѣщается трапезная и кухня съ хлѣбней. На сѣверной сторонѣ монастыря, къ р. Волгѣ, устроены были въ 1873 году, вмѣсто стараго деревяннаго здѣсь корпуса, каменные кельи для настоятеля, а подъ ними таковой же подвалъ со сводами. Къ корпусу этому, вмѣсто сгорѣвшаго въ 1853 году деревяннаго дома, пристроенъ таковой же съ мезониномъ для помѣщенія нѣсколькихъ келій и затѣмъ въ 1904 г. вмѣсто разобранной по ветхости каменной части корпуса устроены деревянные кельи съ каменнымъ подваломъ. Въ юговосточномъ углу обители въ 1862 году устроенъ Кинешемскимъ купцомъ Г. Полѣновымъ деревянный домъ съ мезониномъ для жительства Ко-

стромского архіепископа Платона по освобожденіи отъ дѣлъ епархіальнаго управленія. Въ этомъ зданіи имѣется небольшая домовая изящная церковь во имя Казанской иконы Божіей Матери. По завѣщанію Платона въ 1877 году домъ этотъ переданъ былъ въ собственность бывшаго настоятеля Луховской Тихоновой обители архимандрита Сергія, послѣднимъ же въ 1885 году переданъ въ вѣдѣніе Макаріева монастыря и съ тѣхъ поръ служилъ и нынѣ служитъ игуменской кельей. По срединѣ монастырской площади находится каменный одноэтажный корпусъ, въ которомъ устроено 12 небольшихъ келій. Изъ остальныхъ строеній заслуживаютъ упоминанія: устроенный въ 1854 году по южной сторонѣ монастыря скотный дворъ съ избой; въ югозападномъ углу—конюшенный дворъ (съ 1872 г.); на западной сторонѣ—хлѣбный амбаръ и погребъ (съ 1873 г.). Сверхъ того, внѣ ограды на принадлежащей крестьянамъ землѣ, съ ихъ согласія, устроены деревянные: скотный дворъ съ избой и баней и гумно; еще по восточной и южной сторонамъ ограды деревянные невысокія ярмарочныя лавки (съ 1873 г.), а также отдѣльный деревянный рядъ такихъ же лавокъ, которыя всѣ монастыремъ сдаются торговцамъ за небольшую плату, во время т. н. Макарьевской здѣсь ярмарки ежегодно въ концѣ іюля мѣсяца. Подъ постройку этихъ лавокъ строитель обители въ 1856 году просилъ Удѣльную Контору уступить ей на церковное и монастырское содержаніе 1400 кв. саженъ во всегдашнее пользованіе, но ходатайство не было уважено.

IV. *Способы содержанія монастыря.*

За все время своего существованія Макаріевъ монастырь имѣлъ очень скудные источники содержанія, преимущественно пользуясь случайными добровольными приношеніями почитателей угодника Макарія, и потому прошедшая исторія мо-

настыря могла бы представить немало плачевныхъ страницъ. Въ смутное время междоусобствъ Макаріевская обитель вмѣстѣ съ Рѣшмой подверглась въ 1609 году нападенію поляковъ, которые подъ предводительствомъ Лисовскаго грабили и безпощадно опустошали огнемъ и мечемъ приволжскіе города и селенія нынѣшнихъ Владимірской и Костромской губерній. Но при невидимомъ содѣйствіи преп. Макарія жители слободы Рѣшмы и ближайшихъ деревень отразили поляковъ и разсѣяли ихъ полчище. Въ чувствѣ глубокой признательности за явленное преподобнымъ чудесное избавленіе отъ враговъ жители Рѣшмы и Юрьевоцкаго уѣзда возобновили Макаріеву обитель, которая къ тому времени видимо пришла въ большой упадокъ, и затѣмъ приняли на себя обязательство содержать ее на свои средства ¹⁾. Во всякомъ случаѣ обитель и теперь, какъ и впослѣдствіи, не имѣла надлежащихъ и прочныхъ средствъ къ безбѣдному своему существованію, тѣмъ болѣе, что не обладала земельными угодьями и богатыми вкладами денежными. Однако при учрежденіи монастырскихъ штатовъ въ 1764 году Рѣшемская Макаріева обитель не была совершенно упразднена, но оставлена лишь въ числѣ заштатныхъ на собственныхъ способахъ содержанія съ причисленіемъ къ разряду семибратскихъ монастырей, при чемъ въ ней учреждено настоятельство строительское, до штатовъ же оно было строительское и игуменское. Насколько въ эти времена было бѣдственно состояніе Рѣшемской обители, находившейся на содержаніи жителей Рѣшмы и села Нагорнаго, достаточно показываетъ то обстоятельство, что обитель, какъ видно изъ дѣлъ ея, часто не имѣла даже дровъ для

¹⁾ Быть можетъ, тогда же или впослѣдствіи, но не позже 1735 г., обитель была перенесена на верхъ той горы, гдѣ нынѣ существуетъ. Подгорную площадь при обители крестьяне слободы доселѣ считают своею собственностью.

отопленія своихъ зданій, почему монахи вынуждены были ловить случайно несомыя по Волгѣ бревна, дрова и старыя судовыя днища. Этотъ способъ добыванія средствъ между тѣмъ иногда приводилъ къ большимъ неприяностямъ, какъ случилось въ 1785 году, когда строитель Евѣимій съ братіею изловили на Волгѣ старое днище, однако же завладѣль имъ насильно житель слободы Рѣшмы Зубчаниновъ съ товарищами, при чемъ строитель былъ избитъ и съ помощью слобожанъ посаженъ вмѣстѣ съ братіей въ сѣзжую избу на цѣлыя сутки.

Въ видахъ усиленія средствъ содержанія Макаріевой обители къ ней была въ 1796 году приписана Рождественская на р. Нодогѣ мужская пустыня, въ 25 верстахъ отъ монастыря за р. Волгой, въ владыченской лѣсной дачѣ государственныхъ имуществъ. Въ слѣдующемъ 1797 г. императоромъ Павломъ I пожертвована Макаріеву монастырю мукомольная т. н. Пылиха мельница на р. Мерѣ, — каковая за отдаленностью отъ монастыря (въ 60 вер.) обыкновенно до 1906 г. отдавалась въ аренду. Въ томъ же году по Высочайшему указу для Макаріева монастыря, въ 20 верстахъ отъ него, нарѣзано 30 десятинъ сѣнокосной земли изъ Владыченской казенной дачи среди т. н. выѣзжаго лѣса по р. Шачѣ, Морозову долу. Въ виду того, что другихъ угодій для поддержанія бѣднаго Макаріево-Рѣшемскаго монастыря не существовало, всѣ строители его заботились объ изысканіи средствъ къ тому и даже спеціально хлопотали (въ 1838 г. строитель Виссаріонъ) о томъ, чтобы монастырю дарованъ былъ достаточный надѣлъ изъ казенныхъ дачъ. Но только въ 1854 г. состоялось надлежащее распоряженіе (при игуменѣ Венедиктѣ) о передачѣ въ вѣдѣніе Рѣшемской обители вымежеваннаго изъ Владыченской казенной дачи участка земли въ количествѣ 40 десятинъ 330 кв. сажень. Въ по-

слѣдующее время, при строителѣ Михаилѣ ¹⁾ (1867—1874 г.), Аполлинаріи (1875—1877 г.) и Алексіи (1878—1882 г.) стали понемногу поступать въ монастырь незначительныя земельныя угодья. Такъ, разными лицами пожертвована находящаяся въ 2 верстахъ отъ монастыря, по дорогѣ къ г. Кинешму, лѣсная и сѣнокосная земля въ количествѣ 159 дес. 75 кв. саж.; отсюда получаютъ дрова для отопленія монастырскихъ зданій и сѣно для скота. Въ 1870 г. московскій купецъ С. пожертвовалъ монастырю находящіяся среди владѣній крестьянъ села Нагорнаго три поля въ 21 десятину, и съ этого только времени положено начало монастырскому хлѣбопашеству, между тѣмъ ранѣе оно не производилось за неимѣніемъ пахотной земли при обители. Есть еще въ Нерехтскомъ уѣздѣ монастырская земля въ количествѣ 18 десятинъ. Всей же земли удобной и неудобной состоитъ за Макаріевымъ монастыремъ 260 дес. 985 кв. саж. Нельзя не упомянуть здѣсь и о томъ, что нѣкоторыя средства къ поддержанію монастыря получались отъ совершенія молебновъ въ часовнѣ на устроенной костромскимъ купцомъ К. Брюхановымъ пристани во время десятиминутной при монастырѣ остановки пароходовъ „Общества Самолетъ“. Съ 1890 года и до навигаціи 1902 г. часовня эта помѣщалась на пристаняхъ частныхъ владѣльцевъ.

При этихъ крайне недостаточныхъ средствахъ Макаріевъ монастырь въ прошедшемъ столѣтіи не разъ подвергался случайнымъ бѣдствіямъ, изъ коихъ слѣдуетъ упомянуть о болѣе важныхъ. Такъ, весною 1844 г. ужасною бурей снесены съ церкви главы съ крестами; въ храмѣ и кельяхъ выбиты всѣ стекла въ окнахъ, а деревянные лавки монастыря

¹⁾ Въ 1868 г. Рѣшемскому монастырю принадлежало 80 десятинъ 910 кв. сажень земли, въ томъ числѣ 28 дес. 430 саж. сѣнокосной и 52 дес. 480 саж. лѣсной.

поломаны. Въ 1854 г. пожаромъ уничтоженъ деревянный корпусъ, при чемъ убытка причинено на 1500 рублей. Въ 1855 году сгорѣли каменные кельи около церкви, при чемъ изъ нея былъ вынесенъ иконостасъ. Въ томъ же году весною выгорѣли Рѣшма и село Нагорное, псчему жители ихъ отказались давать какое-либо содержаніе своему монастырю, который между тѣмъ въ эти годы особенно нуждался въ средствахъ. Не имѣя собственной земли близъ стѣнъ монастыря, братія его нерѣдко терпѣла отъ различныхъ притѣсненій и поборовъ слобожанъ. Нѣкоторые изъ строителей (Аполлинарій) входили въ судебныя тяжбы по дѣлу возстановленія правъ монастыря на владѣніе нѣкогда дарованными ему землями, но за неимѣніемъ надлежащихъ документовъ не получали удовлетворенія. Затѣмъ нерѣдко арендаторы принадлежащихъ обители угодій, особенно отдаленныхъ, не платили ей условленныхъ денегъ (дѣло Григорова). Отсюда неудивительно, что строители сами по себѣ были не въ состояніи изыскивать достаточныя средства къ поддержанію Макаріева монастыря и объ этомъ прискорбномъ положеніи не разъ докладывали (Сергій) епархіальному начальству; затѣмъ, истощивъ всѣ свои труды и усердіе, уходили на покой, даже такіе дѣятельные изъ нихъ, какъ упомянутые Михаилъ, Аполлинарій и Алексій. Постепенно все болѣе упадокъ заштатной Макаріевой общежительной обители, преимущественно влѣдствіе недостаточности средствъ къ поддержанію, былъ причиною того, что эта обитель изъ числа семибратныхъ, въ которой иногда количество братіи простиралось даже до 30 лицъ, въ концѣ 1875—1895 годовъ едва насчитывала положенное для нея число иноковъ и къ 1894—1895 гг. состояла уже изъ 5—6 лицъ, при томъ тяготившихся своимъ здѣсь пребываніемъ.

Что касается Нодоговской Рождественской пустыни, при-

писанной въ 1796 г. къ Макаріево-Рѣшемскому монастырю, то она отнюдь не доставляла средствъ для поддержанія монастыря и даже сама требовала большихъ расходовъ для необходимаго ремонта. О времени основанія Нодоговской пустыни не имѣется свѣдѣній; изъ монастырскихъ же документовъ извѣстно лишь то, что въ ней были двѣ церкви, изъ коихъ одна—Христорожественская, которая по описямъ 1797 г. была настолько ветхая, что уже невозможно было въ ней совершать богослуженіе, почему и была упразднена; другая же, Казанская церковь—деревянная, холодная, малыхъ размѣровъ, объ одной главѣ также ветхая, обшита тесомъ; въ 1899 г. крыша ея покрыта желѣзомъ. Въ ней только однажды въ годъ совершаются богослуженія, 8 іюля въ праздникъ Казанской иконы Божіей Матери, когда бываетъ и крестный ходъ въ находящуюся въ полуверстѣ отъ церкви въ казенномъ лѣсу часовню, устроенную на мѣстѣ явленія Казанской иконы Богоматери. При церкви имѣется особо устроенная на столбахъ деревянная колокольня съ тремя небольшими колоколами. Эта приписная пустынька, окруженная казенной Владыченской лѣсной дачей, нынѣ не владѣетъ земельными угодьями, кромѣ занимаемыхъ ею нѣсколькихъ квадратныхъ сажень. Между тѣмъ изъ монастырскихъ документовъ видно, что по ходатайству игумена Діонисія съ братіею царь Ѳеодоръ Алексѣевичъ въ 1682 году далъ жалованную Нодоговской Рождественской пустынькѣ грамоту (отъ 4 февраля 1710 г.) на пользованіе пахотною и сѣнокосною землею по указаннымъ братіею границамъ, на двѣ версты во всѣ стороны отъ пустыни, а именно ¹⁾: „въ тѣхъ урочищахъ подъ пашню по сту пятьдесятъ четвертей въ полѣ, а въ двухъ по тому же сѣна на три копенъ въ

¹⁾ Правописаніе здѣсь новое.

мѣру, а для дровъ и всякаго монастырскаго хороннаго строенья въѣзжать имъ Владыченскія волости дворцовый лѣсъ“. Эта грамота изъ Приказа Большого Дворца подтверждена въ 1719 (1683) году 16 января царями Іоанномъ и Петромъ Алексѣевичами. Но въ описяхъ 1797 и 1800 годовъ жалованная пустынькѣ земля числится уже во владѣніи экономическихъ крестьянъ Кадыевской волости.

V. Дѣло о преобразованіи Макаріева монастыря въ епархіальную богадельню и затѣмъ въ женскій общежительный монастырь.

Какъ выше видѣли, Макаріево-Рѣшемскій монастырь всегда былъ скуденъ денежными средствами и земельными угодьями, почему обветшаніе его постепенно ставилось значительнѣе. Это было главной причиной того, что особенно въ послѣдніе два—три десятка лѣтъ минувшаго вѣка не только настоятели, но и братія стремились при первой возможности поступить въ болѣе богатую обитель, и составъ Макаріева монастыря чаще былъ только семибратный. Въ виду малочисленности обитавшихъ въ немъ иноковъ, а также по вниманію къ бѣдственному положенію многихъ заштатныхъ священно-церковно-служителей и ихъ женъ, равно вдовъ и сиротъ духовнаго званія Костромской епархіи, духовная консисторія журналомъ своимъ отъ 23 декабря 1894 г. обратилась къ преосвященному Виссаріону († 30 мая 1905 г.) съ просьбою о томъ, не соблаговолитъ ли онъ исходатайствовать предъ Св. Синодомъ разрѣшеніе объ упраздненіи Макаріево-Рѣшемской пустыни и объ обращеніи ея со всѣми принадлежащими ей церквами, зданіями, землями, угодьями и прочимъ имуществомъ въ „домъ призрѣнія бѣдныхъ лицъ духовнаго званія Костромской епархіи“ съ такимъ числомъ

призрѣваемыхъ, какое онъ по своимъ средствамъ въ состояннн будетъ содержать. По состоявшемся вслѣдствіе резолюціи еп. Виссаріона отъ 24 того же декабря обстоятельномъ обсужденнн этого дѣла дух. консисторіей совмѣстно съ членами попечительства о бѣдныхъ духовнаго званнн, членъ отъ коего (о. І. Буевской) командированъ былъ для осмотра зданнн Макаріевои пустыни на предметъ опредѣленн на мѣстѣ, какнн измѣненн въ ннхъ потребовалось бы сдѣлать и сколько расходовъ по смѣтѣ предстояло бы для приспособленн ихъ въ богадѣльню, послѣдовало въ февралѣ 1895 г. ниже слѣдующее представленн еп. Виссаріона Св. Синоду. Въ виду того, что весьма значительное число заштатныхъ священно-церковно-служителей, а также вдовъ и сиротъ дух. вѣдомства въ Костромской епархіи не получаетъ установленныхъ по епархіальному вѣдомству пенснн и, пользуясь лишь скуднымъ пособіемъ изъ суммъ епархіального попечительства (коимъ за 1894 г. израсходовано до 1700 руб. или около 11 руб. на каждое лицо), испытываетъ тяжелыя послѣдствнн нищеты, между тѣмъ многіе изъ призрѣваемыхъ нуждаются по старости или болѣзнямъ еще въ постоянномъ прнютѣ, а иногда и уходѣ за собой и нерѣдко составляютъ бремя для своихъ близкихъ, чаще же дальнихъ родственниковъ, такъ какъ въ „домѣ призрѣнн“, основанномъ при Ипатіевскомъ монастырѣ на средства покойнаго Кіевскаго митрополита Арсеннн, могутъ пользоваться готовымъ помѣщеніемъ, отопленіемъ, освѣщеніемъ, пищею и одеждою не болѣе 12 бѣдныхъ и беспомощныхъ старцевъ священно-церковно-служителей, то, докладывая Пресвященный, такое положенн дѣла призрѣнн по епархіи указываетъ на неотложную необходимость обезпеченн бѣдныхъ лицъ дух. званнн помѣщеніемъ въ домъ призрѣнн или богадѣльнѣ для ннхъ. Затѣмъ, при-

знавши, что благотѣльное въ этомъ отношенн учреждение можетъ быть съ удобствомъ устроено въ зданннхъ Макаріево-Рѣшемской пустыни, при чемъ средствами для дома призрѣнн духовенства могутъ служить какъ проценты съ капитала, принадлежащаго этой пустыни въ количествѣ 17074 р. 39 к., такъ и арендныя, оброчныя и другнн статьи дохода, простиравшагося въ 1894 г. до 1200 руб., равно и предполагаемыя ежегодныя пожертвованн на домъ призрѣнн отъ церквей, монастырей и причтовъ Костромской епархіи по пригласительнымъ отъ епархіальнаго попечительства листамъ, еп. Виссаріонъ, ходатайствовалъ предъ Св. Синодомъ объ упраздненн Макаріево-Рѣшемской обители по малочисленности живущихъ въ ней иноковъ, которые легко могли быть распределены по другимъ монастырямъ Костромской епархіи, и объ обращенн этой обители въ „домъ призрѣнн бѣдныхъ дух. вѣдомства Костромской епархіи“ (при чемъ приложенъ былъ уже выработанный уставъ для дома призрѣнн) съ такимъ числомъ призрѣваемыхъ, какое по своимъ средствамъ онъ въ состояннн будетъ содержать. Но благой проектъ этотъ оказался неудобноисполнимымъ какъ по отсутствнн потребныхъ денежныхъ средствъ (указъ Св. Синода отъ 2 ноября 1895 г. за № 5525), такъ и по уваженн заявленнаго отъ 25 мая того же года предъ Св. Синодомъ особаго ходатайства жителей слободы Рѣшмы, села Нагорнаго и нѣкоторыхъ ближайшихъ деревень о томъ, чтобы Макаріево-Рѣшемскнн монастырь не подлежалъ закрытію или упраздненн съ передачею въ распоряженн епархіальнаго попечительства для помѣченн въ немъ бѣдныхъ и сиротъ дух. званнн, а былъ оставленъ подъ тѣмъ назначеніемъ, какое ему дано основателемъ его преп. Макаріемъ, котораго окрестныя жители признаютъ своимъ молитвенникомъ и покровителемъ.

Новое направлѣніе получилъ вышеизложенный проектъ епархіального начальства послѣ того, какъ по предложенію еп. Виссаріона отъ 28 декабря 1899 г. духовной консисторіей было тщательно обсуждено выраженное въ письмѣ къ нему отъ 24 ч. того же декабря мнѣніе г. Товарища Оберъ-Прокурора Св. Синода Владиміра Карловича Саблера о преобразованіи Рѣшемской пустыни въ женскую обитель, „такъ какъ инокини болѣе черноризцевъ способны проходить въ чистотѣ и послушаніи иноческое житіе и оказывать просвѣтительное вліяніе на окрестное населеніе и приходящихъ богомольцевъ“. Раздѣляя это мнѣніе, Преосвященный сдѣлалъ отъ 27 марта 1900 г. новое представленіе въ Св. Синодъ, въ которомъ указалъ на то, что Макаріево-Рѣшемская пустынь находится вообще въ неудовлетворительномъ состояніи, въ частности по недостаточности средствъ къ наилучшему ея состоянію, проживавшая же въ ней братія малочисленна (6 лицъ) и ее безотлагательно слѣдовало бы размѣстить въ другіе монастыри епархіи, почѣму онъ находилъ бы съ своей стороны полезнымъ обратить эту пустынь въ женскій общежительный монастырь. При обращеніи же пустыни въ женскій монастырь, къ чему теперь не усматривается препятствій со стороны мѣстнаго населенія, весьма желательно епархіальному начальству, чтобы въ обители была учреждена крайне необходимая по мѣстнымъ условіямъ богадѣльня для безпріютныхъ вдовъ и сиротъ дух. званія Костромской епархіи, съ приспособленіемъ для нея имѣющагося въ пустыни т. н. „архіерейскаго дома“ и съ отчисленіемъ въ неприкосновенный капиталъ богадѣльни десяти тысячъ рублей изъ принадлежащихъ пустыни процентныхъ бумагъ (на 19013 р.), предоставивъ остальную сумму общежительному женскому монастырю на его содержаніе. Въ виду того, что при обращеніи Макаріево-Рѣшемской обители въ женскій

монастырь потребуются на первыхъ же порахъ значительныя средства на ремонтъ существующихъ зданій и приспособленіе ихъ для общежитія сестеръ и вообще на приведеніе обители въ надлежащій порядокъ, Преосвященный просилъ Св. Синодъ, въ случаѣ удовлетворенія его ходатайства, принять на счетъ казны содержаніе монастырскаго причта изъ священника и псаломщика въ санѣ діакона, съ назначеніемъ жалованья первому по 300 руб., а второму по 100 руб. въ годъ.

Послѣ того, какъ указомъ Св. Синода отъ 19 октября 1900 г. дано знать о томъ, что признано неудобнымъ отчислять изъ неприкосновеннаго капитала пустыни, имѣющаго нарочитое назначеніе (содержаніе настоятеля съ братією и самой обители), десять тысячъ на обезпеченіе предположенной при ней богадѣльни, при чемъ и окрестное населеніе, повидимому, несочувственно относится къ обращенію Макаріевой пустыни въ женскій монастырь, еп. Виссаріонъ сдѣлалъ отъ 24 мая 1901 г. слѣдующее донесеніе Св. Синоду. По произведенному членомъ и секретаремъ дух. консисторіи дознанію на мѣстѣ, окрестное населеніе, видя крайній упадокъ и постепенное разрушеніе Макаріевой пустыни, выражаетъ сильное желаніе скорѣйшаго возстановленія ея и не имѣетъ никакихъ основаній противодѣйствовать обращенію пустыни въ женскій монастырь того же наименованія. Населеніе не желаетъ лишь совершеннаго упраздненія или закрытія пустыни преп. Макарія, издревле почитаемаго православными жителями, и ставитъ непремѣннымъ условіемъ, чтобы всѣ безъ исключенія капиталы, принадлежащіе пустыни, переданы были въ полное распоряженіе монастыря. Затѣмъ упомянувъ о томъ, что Макаріево-Рѣшемская пустынь расположена на самомъ берегу р. Волги, въ виду профзающаго во множествѣ въ навигаціонное время православнаго и ино-

вѣрнаго народа и оставлять оную въ настоящемъ печальномъ положеніи крайне нежелательно и вредно въ интересахъ православной вѣры и церкви, Преосвященный ходатайствовалъ предъ Св. Синодомъ о преобразованіи пустыни въ женскій общежительный монастырь съ такимъ числомъ инокинь, какое онъ въ состояніи будетъ содержать на свои средства, и съ условіемъ, чтобы въ немъ было открыто какое либо благотворительное или просвѣтительное, въ духѣ православной церкви, учрежденіе. Возбужденное же ранѣе ходатайство объ учрежденіи въ Макаріевомъ монастырѣ богадѣльни для лицъ духовнаго званія просилъ онъ оставить безъ послѣдствій, за неимѣніемъ епархіальныхъ средствъ на этотъ предметъ и свободнаго для таковой мѣста въ монастырѣ.

Признавши такое ходатайство заслуживающимъ уваженія, Св. Синодъ указомъ отъ 14 іюля 1901 г. опредѣлилъ—Рѣшемскую Макаріеву пустынь обратить въ женскій того же наименованія общежительный монастырь и открыть при обители вакансіи священника и псаломщика, на содержаніе же ихъ отпускать по 400 р. въ годъ, въ томъ числѣ священнику 300 р. и псаломщику 100 р., съ отнесеніемъ этого расхода на счетъ суммъ, ассигнуемыхъ на усиленіе средствъ содержанія городского и сельскаго духовенства. Отъ 13 августа послѣдовало представленіе еп. Виссаріона въ Св. Синодъ объ утвержденіи въ должности игуменіи Рѣшемскаго общежительнаго монастыря Досиѣи¹⁾, настоятельницы Свято-

¹⁾ Уже съ 7 лѣтъ поступила она въ Анастасіинъ въ г. Костромѣ монастырь, въ 1863 г. присоединенный къ Богоявленскому, и находилась подъ ближайшимъ мудрымъ и многоопытнымъ руководствомъ первой игуменіи Богоявленскаго жен. монастыря Маріи († 1889 года 29 янв.) Въ качествѣ завѣдующей дѣлопроизводствомъ инокиня Досиѣея принимала участіе во многихъ благополучныхъ дѣяніяхъ иг. Маріи и послѣдующихъ игуменій. Въ 1900 году 22 января она назначена игуменіею Свято-Троицкаго монастыря, при чемъ въ 1902 г. (и ранѣе въ 1895 г.) получила благословеніе Св. Синода съ грамотою. За свою полезную и отличную службу награждена 1903 г. 6 мая наперснымъ крестомъ отъ Св. Синода выдаваемымъ.

Троицкаго (Костр. епархіи) общежительнаго монастыря, которая въ недавнее, въ теченіе полутора лѣтъ, свое управленіе привела этотъ монастырь въ благоустроенный видъ“. До утвержденія же этого представленія Св. Синодомъ было консисторіей предписано игуменіи Досиѣеѣ немедленно вступить въ управленіе Макаріевымъ монастыремъ и принять отъ игумена П. всѣ монастырскія суммы по приходо-расходнымъ книгамъ, а прочее монастырское имущество по описямъ, ресстрамъ, планамъ и т. п. Тогда же разрѣшено ей, иг. Досиѣеѣ, по выселеніи монаховъ, изъ коихъ трое перемѣшены въ другіе монастыри, а остальные уволены, собрать потребное число сестеръ изъ Свято-Троицкаго и другихъ монастырей епархіи, по ихъ желанію и съ согласія настоятельницъ тѣхъ монастырей, избравъ изъ собранныхъ сестеръ благонадежную на должность казначеи. Прибывши 19 августа въ Макаріеву обитель, иг. Досиѣея, какъ видно изъ рапорта благочиннаго монастырей архимандрита Іова, вступила въ новое управленіе ею 24 августа 1901 г., принявъ пустынь въ страшномъ упадкѣ; въ означенной же должности она утверждена указомъ Св. Синода отъ 31 августа.

VI. Открытіе Макаріево - Рѣшемской женской обители и первоначальное благоустроеніе ея.

Торжественное открытіе преобразованнаго Макаріева женскаго монастыря совершилось 26 августа 1901 года, когда въ немъ при новомъ управленіи въ лицѣ игуменіи Досиѣеи совершена божественная литургія во главѣ съ благочиннымъ монастырей архим. Іовомъ, іеромонахомъ П., бывшимъ игуменомъ Макаріевой пустыни, и вновь опредѣленнымъ монастырскимъ священникомъ М. Ширяевымъ съ діакономъ В. Смирновымъ, при чемъ за причастнымъ сказано было приличное

случаю слово. Послѣ литургіи совершены благодарственный Господу Богу молебень и затѣмъ крестный вокругъ монастыря ходъ, въ которомъ приняли участіе и мѣстные священники— слободы Рѣшмы и села Нагорнаго. По этомъ призваніи Божія благословенія на преобразованную обитель игуменія Досифея съ душевнымъ трепетомъ и слезами умиленія принимала многочисленныя привѣтствія съ открытіемъ женскаго монастыря. Торжество это привлекло массы народа изъ окрестныхъ селеній и своею величественностію, новостію самой обстановки и стройнымъ пѣніемъ инокинь произвело на всѣхъ самое благопріятное впечатлѣніе. Между тѣмъ какъ инокини, первыя насельницы обители, скорбѣли и даже плакали изъ опасенія, что мѣстное населеніе будетъ враждебно относиться къ нимъ, простой народъ самъ искренно утѣшалъ ихъ и вмѣстѣ поощрялъ на предстоящіе трудные подвиги благоустроенія доведенной до глубокаго упадка и обѣдненія древнѣйшей обители.

Разумѣется, начало и затѣмъ самые большіе, если не единственные, труды въ дѣлѣ возсозиданія обители принадлежали самой энергичной и опытной игуменіи, и она въ двухлѣтнее слишкомъ управленіе совершила уже многое для подъема и улучшенія монастыря. Прежде всего она позаботилась о возможномъ при малыхъ средствахъ благолѣпіи въ храмѣ Божіемъ, въ которомъ ея стараніемъ въ 1902 году промыта старая стѣнная живопись, сдѣлана новая уборка и исправленъ иконостасъ. Вскорѣ затѣмъ трапезная украшена новыми священными изображеніями. Нынѣ церковная утварь и ризница значительно улучшены. Устроены (въ 1901 г.) новый домъ для священника на красивомъ берегу Волги, домъ для діакона и въ связи страннопріимный, жилище для рабочихъ, новая баня и прачечная. Всѣ кельи внутри поновлены, отремонтированъ игуменскій корпусъ и къ нему сдѣлана капи-

ральная деревянная пристройка. Въ виду постепенно увеличивающагося числа сестеръ (въ началѣ 1906 г. было около 150) устроенъ новый деревянный корпусъ, и въ 1905 году два дома—гостинный двухэтажный и для сестеръ. Въ Нодоговской пустыни въ 1904 г. выстроенъ новый деревянный домъ для сестеръ. На собственной монастырской землѣ, въ 2 верстахъ отъ Макаріевой обители, устроенъ кирпичный заводъ и на арендуемомъ (за 90 руб. въ годъ) берегу р. Волги собственная, стоившая 4 тысячи рублей, пристань монастырская, при ней же часовня, украшенная иконами: преп. Макарія Унженскаго, Казанской иконы Божіей Матери, великомученицы Екатерины и св. Николая Мирликійскаго чудотворца, предъ которыми во время остановокъ пароходовъ Самолетскихъ совершается молебное пѣніе для пассажировъ. Правильно поставлено полевое, огородное и садовое хозяйство, и во всемъ видна толковая распорядительность; видимо обнаруживается и эстетическій вкусъ въ устройствѣ среди обители куртинъ и дорожекъ съ цвѣтами и декоративными растеніями. Словомъ, прежняя захудалая и неопрятная пустынь теперь приняла неузнаваемый видъ. Въ ряду многихъ благихъ предначертаній на пользу и благоуукрашеніе монастыря дѣятельная игуменія озабочена предполагаемымъ устройеніемъ двухкласснаго женскаго училища и особенно созданіемъ новаго и величественнаго храма Божія, такъ какъ существующій оказывается весьма тѣснымъ и довольно ветхимъ, особенно въ своихъ придѣлахъ. Только дѣло устройства храма крайне стѣснено тѣмъ, что малопомѣстительная обитель внѣ своей ограды не имѣетъ собственной ближайшей земли, а окружена отсюда земельными владѣніями крестьянъ.

Безъ сомнѣнія, большія денежныя средства нужны на осуществленіе этихъ плановъ, равно для приведенія возсоздаемой обители въ надлежащій порядокъ, величіе и кра-

соту. Великое утѣшеніе для насельницъ обители среди неусыпныхъ заботъ здѣсь доставляетъ все болѣе и болѣе обнаруживающееся благорасположеніе и уваженіе къ ней окрестнаго населенія, а также случайныя, хотя и незначительныя, пожертвованія нѣкоторыхъ добрыхъ купцовъ, безъ чего были бы невозможны и означенные первые шаги на предлежащемъ широкомъ пути благоустройства обители. Возсозидаемая обитель хорошо знаетъ, что среди православнаго русскаго народа не оскудѣла вѣра въ отечественныхъ святыхъ Божіихъ, и потому она твердо уповаетъ, что христіолюбивые почитатели преп. Макарія Угженскаго чудотворца поревнуютъ о возобновленіи нынѣ столь древняго монастыря его и по возможности окажутъ помощь всякими средствами и особенно для устроенія и обезпеченія величественнаго храма Божія.