

В. Т. Добронравов

СВЯТОЕЗЕРСКАЯ ПУСТЫНЬ
ЖЕНСКИЙ ОБЩЕЖИТЕЛЬНЫЙ
МОНАСТЫРЬ В ГОРОХОВЕЦКОМ
УЕЗДЕ ВЛАДИМИРСКОЙ
ГУБЕРНИИ

ИСТОРИЧЕСКОЕ ОПИСАНИЕ

из „Трудов Владимирской учёной
архивной комиссии“

книга XI 1909 год



Видъ Святоезерской пустыни съ сѣверо-западной стороны.

СВЯТОЕЗЕРСКАЯ ПУСТЫНЬ.

ЖЕНСКІЙ ОБЩЕЖИТЕЛЬНЫЙ МОНАСТЫРЬ

въ Гороховецкомъ уѣздѣ, Владимірской губерніи.

ИСТОРИЧЕСКОЕ ОПИСАНІЕ.

ГЛАВА I-я.

Начало Святоезерской пустыни.

Къ сѣверу отъ рѣки Клязьмы, протекающей съ запада на востокъ по срединѣ Гороховецкаго и Вязниковскаго уѣздовъ Владимірской губерніи, раскинулась обширная низменная равнина, покрытая сплошными лѣсами. На десятки верстъ протянулись эти лѣса съ юга на сѣверъ и съ запада на востокъ, и только изрѣдка въ немногихъ мѣстахъ пріютились среди нихъ небольшія поселенія.

На сѣверной границѣ этой лѣсной равнины въ Гороховецкомъ уѣздѣ, на берегу Святого озера, расположена женская обитель, названная по сосѣднему озеру Святоезерскою.

Сплошной лѣсъ окружаетъ съ трехъ сторонъ монастырь и только небольшая сравнительно площадь отвоевана у него трудами человѣческихъ рукъ для монастырскихъ построекъ и пахатнаго поля. Въ лѣсу между песчаными буграми, по-

росшими вѣковыми соснами, протянулись обширныя и непроходимыя болота, которыя въ отдаленную старину были, вѣроятно, озерами. Для проѣзда по этимъ болотамъ проложены гати, чрезъ которыя съ большимъ трудомъ пробирается конный и пѣшій.

Весной при таяннн снѣга и дождливой осенью гати эти становятся совершенно непроходимы и Свято-езерскій монастырь является какъ бы совершенно отрѣзаннымъ отъ міра. Вблизи монастыря нѣтъ никакого поселенія. Ближайшія деревни находятся на разстояннн 6—7 верстѣ, а большое торговое село Нижній Ландехъ расположено за озеромъ къ сѣверо-востоку отъ монастыря въ 12 верстахъ.

Такимъ образомъ Святоезерскій монастырь — пустынь въ собственномъ смыслѣ слова. Лѣтомъ — это красивый поэтическій уголокъ особенно въ тихую и ясную погоду, когда на зеркальной поверхности озера отражаются небеса со всѣми ихъ красками и прибрежныя лѣса. Но глухою осенью, когда въ бурю по озеру вздымаются свинцовыя волны и вода въ немъ кипитъ, какъ въ котлѣ, а лѣса глухо шумятъ, или зимою, когда все затянуто пеленою снѣга — уныло и безжизненно вокругъ этой пустыни.

Время основанія Святоезерской пустыни относится къ глубокой древности и судьба ея въ долгое время ея существованія была до крайности измѣнчива.

О началѣ пустыни у Святого озера не сохранилось точныхъ свѣдѣннй.

Существуетъ мѣстное преданіе, что когда-то на мѣстѣ настоящаго озера въ лѣсной глуши жилъ старецъ по имени Филаретъ. У подножія небольшого холма, гдѣ было жилище Филарета, разстила-

лась болотистая низменность, въ которой пустыникъ ископалъ для себя колодезь, дававшій необыкновенно чистую воду. Но однажды края колодца обвалились и образовалось сначала небольшое озерко, которое постепенно расширяясь и было началомъ настоящаго озера. Память объ этомъ старцѣ Филаретѣ сохранилась до настоящаго времени въ названіи одной лѣсной пустоши вблизи монастыря именовъ „Филаретовка“¹⁾.

Провѣрить это преданіе о существованіи старца Филарета, конечно, нѣтъ никакой возможности. Но образованіе озера чрезъ обвалъ колодца едва ли можетъ быть допущено. Судя по характеру окружающей пустынь мѣстности, настоящее озеро есть скорѣе остатокъ множества когда-то бывшихъ здѣсь озеръ, обратившихся нынѣ въ непроходимыя болота, топи и трясины. Въ нѣкоторыхъ мѣстахъ и до настоящаго времени замѣтны берега этихъ исчезнувшихъ озеръ.

Дальнѣйшая судьба пустыни освѣщается данными, которыя, повидимому, имѣютъ уже нѣкоторую историческую достовѣрность. По этимъ даннымъ начало Святоезерской пустыни относится къ XIV вѣку и связано съ именами московскихъ святителей Кипріяна и Фотія.

Митрополитъ Кипріянь, имѣвшій сильную склонность къ уединенію, какъ-то услышалъ о необыкновенно красивой пустынной мѣстности, гдѣ нынѣ находится Святоезерская пустынь, пожелалъ лично побывать въ ней. Мѣстность оказалась дѣйствительно дикою пустыней, вполне пригодной для уединенной

¹⁾ Прот. К. Веселовскій. „Святоезерская пустынь“. Изд. 1882 г., стр. 1—2.

молитвы; митрополиту она понравилась и онъ нередко сталъ удаляться въ нее и впоследствии устроилъ здѣсь церковь во имя Преображенія Господня ¹⁾).

Но это историческое сказаніе о началѣ Святоезерской пустыни не отличается достаточной определенностію. Въ немъ не указана точно мѣстность, куда удалялся митрополитъ Кипріанъ, и если относится къ Святоезерской пустыни, то только потому, что въ сказаніи упомянуто, что святитель удалялся „на Свято озеро“. — Но озеро съ именемъ „Святое“ существуетъ нѣсколько даже во Владимірской губерніи.

Послѣдующее сказаніе отличается уже большею определенностію.

Преемникъ митрополита Кипріана, митрополитъ Фотій любилъ также по временамъ удаляться въ пустынные мѣста, чтобы тамъ вдали отъ шума и мірской суеты отдаться молитвеннымъ подвигамъ. Святоезерская пустынь и для него сдѣлалась любимымъ мѣстомъ уединенія.

Въ русской лѣтописи по Никоновскому списку подъ 1411 годомъ записано между прочимъ слѣдующее: „Преосвященный Фотій митрополитъ послѣ вечерни поиде изъ Владиміра въ свою митрополичью волость мѣсяца іюня 2 дня. И бывшу ему на святы озеръ своемъ, у церкви святаго Преображенія Господня, юже поставилъ митрополитъ Кипріанъ, занеже любилъ пустынные мѣста и многія тамъ озера и мѣста крѣпкія и непроходимы. И тамо придоша къ митрополиту Фотию вѣстницы глаголюще, яко по его отшествіи изъ града Владиміра во утрій день

¹⁾ Рагшинъ. Полное собраніе историч. свидѣній о монастыряхъ. М. 1852 г., стр. 28.

прииде въ полудне царевичъ Талычъ со многою ратию и много зла и мучительства во градъ Владимірѣ содѣлаша. И отголѣ отъ града Владиміра устремившася татарове за митрополитомъ Фотіемъ, хотяще его настигнути. Митрополитъ же Фотій отъиде на свои озера *Сенежскія* въ лѣсы крѣпкія мѣста, татарове же не постигше митрополита возвратишася... Митрополитъ же Фотій Божіею милостью и Пречистыя Богородицы избывъ отъ окаянныхъ измаильтянъ, много благодарствова Всемилоствиваго Бога и прилежно молися о сынѣ своемъ великомъ князѣ Василіи Димитріевичѣ... И постави у своего озера у *Сенгу* на брегѣ въ лѣсѣ церковь Рождества Пречистыя Богородицы. У тоя же церкви нача жити священноинокъ Пахомій болгаринъ, иже прииде на Русь изъ грекъ съ Фотіемъ митрополитомъ... Преосвященный же Фотій митрополитъ пребысть въ Сенгу четыре седмицы и три дня на мѣстѣ томъ въ молнаніи и безмолвіи¹⁾).

Данное сказаніе является какъ бы продолженіемъ предыдущаго и болѣе опредѣленно указываетъ мѣстонахожденіе той пустыни, которая привлекла къ себѣ вниманіе двухъ святителей. Митрополитъ Фотій отправляется на святое озеро къ церкви, построенной митрополитомъ Кипріаномъ. Озеро это, какъ оказывается, находилось въ *митрополичьей* волости, гдѣ были и другія озера, называвшіяся „*Сенежскими*“ и одно называлось „*Сеньго-озеро*“. Слѣдовательно, вопросъ о томъ, гдѣ именно находилась митрополичья любимая пустынь, рѣшается въ зависимости отъ выясненія мѣстоположенія *Сенежскихъ* озеръ.

¹⁾ Никоновская лѣтопись, V, 37 и сл.

Одинъ изъ мѣстныхъ любителей и читателей старины, крестьянинъ села Нижняго Ландеха, крѣпостной князей Черкасскихъ, Осипъ Потаповъ Голиковъ (род. 1742 г., ум. 1835 г.) оставилъ послѣ себя рукопись, выписки изъ которой хранятся и до настоящаго времени въ Святоезерской пустыни. Въ этой рукописи Голикова находится составленная имъ исторія Святоезерской пустыни и села Нижняго Ландеха. Толкуя вышеприведенное сказаніе о митрополитѣ Фотіи, Голиковъ поясняетъ, что озера „Сенежскія“ были по обоимъ берегамъ рѣки Ландеха недалеко отъ села Нижняго Ландеха, но нынѣ онѣ уже исчезли. Такимъ образомъ митрополиты Кипріанъ и Фотій были въблизи нынѣшняго села Ландехъ и основали пустынь на берегу Святаго озера, гдѣ нынѣ находится Святоезерскій женскій монастырь. Но въ XVII столѣтіи, когда территорія Россіи дѣлилась на уѣзды, станы и волости, была Сенежская волость во Владимірскомъ уѣздѣ или по настоящему административному дѣленію на губерніи занимала южную часть Покровскаго уѣзда Владимірской губерніи и сѣверную Егорьевскаго уѣзда Рязанской губерніи. Тамъ и въ настоящее время есть деревня Сеньга и Сеньго озеро. Является такимъ образомъ новое мѣсто, гдѣ могла быть пустынь, основанная митрополитами Кипріаномъ и Фотіемъ. Можно было бы остановиться на этомъ мѣстѣ, какъ это дѣлаетъ Е. Е. Голубинскій (Исторія русской церкви, т. II, первая половина, стр. 366), если бы не оказалось Сенежской волости еще въ другомъ мѣстѣ. Волость же съ такимъ названіемъ существуетъ еще въ Московской губерніи къ сѣверо-западу отъ Москвы, недалеко отъ линіи Николаевской желѣзной дороги.

Принимая во вниманіе всё эти данныя, мы не можемъ съ точностію рѣшить, гдѣ именно находилась пустынь, основанная митрополитами Кипріаномъ и Фотіемъ.—Но въ русской церковно-исторической литературѣ очень многіе авторы держатся того мнѣнія, что эта пустынь находилась на берегу Святого озера въ Гороховецкомъ уѣздѣ, гдѣ нынѣ расположена Святоезерская женская пустынь. Такого мнѣнія держатся: преосвященный Евгеній въ его Исторіи Россійской іерархіи (т. VI), Ратшинъ (Полное собраніе историческихъ свѣдѣній о монастыряхъ, 1852 г., стр. 28), Карамзинъ (Исторія Государства Россійскаго, т. V, стр. 80—81), Звѣринскій (Матеріалы для историко-топографическаго изслѣдованія о православныхъ монастыряхъ, т. I, стр. 224—225) и др.

Вѣра въ то, что Святоезерская пустынь основана митрополитами Кипріаномъ и Фотіемъ крѣпко держится и среди сестеръ настоящей обители. Мысль о томъ, что ихъ обитель имѣетъ за собою столь почтенную древность, что она основана великими святителями русской церкви, придаетъ въ ихъ глазахъ особенный ореолъ ихъ скромной, заброшенной среди лѣсовъ и болотъ, обители.

ГЛАВА II-я.

Святоезерская пустынь, какъ мужской монастырь съ половины XVII столѣтія до 1764 года.

Но если мы и допустимъ, что Святоезерская пустынь основана въ XIV столѣтіи митрополитомъ Кипріаномъ, была посѣщаема въ началѣ XV столѣ-

тія митрополитомъ Фотіемъ, дальнѣйшая судьба ея въ теченіе двухъ вѣковъ до половины XVII столѣтія остается совершенно не извѣстной. Продолжала ли существовать непрерывно основанная московскими святителями пустынная обитель и въ послѣдующія два столѣтія, была ли она по прежнему митрополичьей какъ бы домовою обителью, объ этомъ не сохранилось никакихъ свѣдѣній.

Точныя документальныя данныя о существованіи Святоезерской пустыни относятся ко второй половинѣ XVII столѣтія, но они сообщаютъ намъ свѣдѣнія о пустыни нѣсколько иного рода.

Прежде всего, Святоезерская пустынь теперь находится въ предѣлахъ Суздальской епархіи въ вѣдѣніи Суздальскихъ архіепископовъ¹⁾. Затѣмъ, въ пустыни нѣтъ храма въ честь Преображенія Господня, нѣтъ храма въ честь Рождества Пресвятыя Богородицы. Во второй половинѣ XVII вѣка въ Святоезерской пустыни были два храма въ честь Иверской иконы Божіей Матери и преподобнаго Аванасія Аѳонскаго.

Первыя документальныя данныя о существованіи Святоезерской пустыни относятся къ 1663 году. Въ пустыни въ 80-хъ годахъ прошлаго столѣтія хранился древній синодикъ съ слѣдующимъ заглавіемъ: „Синодикъ, сирѣчь поминовеніе братіи Святоезерской пустыни *Пречистыя Богородицы Иверскія* и чудотворца Алексѣя, митрополита Московскаго и преподобнаго Макарія Желтоводскаго, Унженскаго

¹⁾ Это обстоятельство впрочемъ не можетъ опровергать мысль, что основанная митрополитомъ Кирииломъ пустынь была въ Митрополичьей волости, ибо часть Суздальской епархіи, прилегающая къ Н.-Новгороду и Городцу въ XIV и началѣ XV в. была присоединена къ митрополичьей области.

чудотворца. *Писано сіе поминовеніе ради воспоминанія христіанскихъ душъ, отъ житія сего въ оное блаженство и радость неизреченную отошедшихъ, въ лѣто отъ сотворенія міра 7171, а отъ Рождества Іисуса Христа 1663 мѣсяца іюня*¹⁾.

На основаніи этого заглавія можно заключить, что въ началѣ второй половины XVII столѣтія въ Святоезерской пустыни была церковь въ честь Иверской иконы Божіей Матери съ придѣлами въ честь святаго Алексѣя митрополита и преподобнаго Макарія.

Слѣдующія данныя—это надпись на колоколѣ, который сохранился въ пустыни до настоящаго времени: „7180 (1672) года далъ вкладу сей колоколъ въ пустыню на Свято озеро Пречистыя Богородицы Иверскія и преподобнаго Аѳанасія Аѳонскаго гороховленинъ Семень Ершовъ“. Семень Ершовъ—это былъ щедрый въ то время благотворитель, устроившій въ городѣ Гороховцѣ каменный Благовѣщенскій соборъ и каменный храмъ въ честь Срѣтенія Господня. Судя по этой надписи, въ 1672 г. въ Святоезерской пустыни была уже и другая церковь во имя преподобнаго Аѳанасія Аѳонскаго.

Это предположеніе подтверждается сохранившейся описью Святоезерской пустыни отъ 1680 года. По этой описи въ пустыни дѣйствительно въ то время были двѣ церкви: въ честь Иверской иконы Божіей Матери и другая холодная во имя преподобнаго Аѳанасія Аѳонскаго.

¹⁾ Синодикъ этотъ въ настоящее время затерянъ и текстъ его заглавія нами взятъ изъ Описанія Святоезерской пустыни прот. К. Веселовскаго, изд. 1882 г., стр. 18.

Какъ же объяснить эти новыя данныя о Свято-езерской пустыни?

Къ сожалѣнію, мы не могли найти точныхъ свѣдѣній о возникновеніи или воссозданіи Святоезерской пустыни въ XVII столѣтіи и судить объ этомъ можно только предположительно.

Возможно, что обитель, основанная святителями Кипріаномъ и Фотіемъ, съ теченіемъ времени совершенно запустѣла, окончательно разрушились и построенные ими храмы. Только память о томъ, что когда-то на берегу Святого озера стояла иноческая обитель продолжала смутно сохраняться среди окрестнаго населенія. И вотъ въ XVII столѣтіи кто-либо изъ благотворителей, какіе въ то время были не рѣдки на Руси, пожелалъ на томъ же мѣстѣ вновь создать иноческую обитель, или же какіе-либо иноки, искавшіе пустынножительства, избрали для себя это уединенное мѣсто и поселились на мѣстѣ прежней митрополичьей обители. Подобнымъ образомъ основана въ то же время и въ тѣхъ же дремучихъ лѣсахъ Флорищева пустынь.

Когда приблизительно это было? Можно съ достаточною вѣроятностью предположить, что не ранѣе половины XVII столѣтія. Новая пустынь посвящена имени Иверской иконы Божіей Матери и преподобнаго Аѳанасія Аѳонскаго. Монастыри въ честь Иверской иконы Божіей Матери и храмы въ честь преподобнаго Аѳанасія Аѳонскаго весьма рѣдки на Руси. Поэтому очевидно, что храмы такихъ наименованій въ Святоезерской пустыни построены особенными почитателями Аѳонскихъ святынь и подвижниковъ. Но почитаніе Иверской иконы Божіей Матери распространилось въ Россіи только съ по-

ловины XVII вѣка послѣ того, когда по просьбѣ архимандрита Новоспасскаго въ Москвѣ монастыря Никона была въ 1648 г. принесена съ Аѳона копія съ чудотворной Иверской иконы Богоматери и поставлена въ часовнѣ у Воскресенскихъ воротъ въ Москвѣ.

Затѣмъ, въ 1653 г. тотъ же Никонъ уже въ санѣ патріарха на одномъ изъ острововъ озера Валдая въ Новгородской губерніи основалъ монастырь въ честь Иверской иконы Божіей Матери. Царь Алексѣй Михайловичъ наградилъ новый монастырь своими дворцовыми селами и разрѣшилъ патріарху Никону, вопреки своему Уложению, пріобрѣтать для этого монастыря вотчины и покупкою. Скоро Иверскій монастырь сталъ однимъ изъ богатѣйшихъ монастырей въ Россіи, доходы его простирались до 10.000 рублей въ годъ. Въ немъ устроенъ былъ прекрасный каменный храмъ, въ которомъ поставлена была принесенная съ Аѳона новая копія съ Иверской иконы Божіей Матери, украшенная драгоценною ризою, стоившею патріарху Никону до 44000 рублей.

Валдайское озеро, со времени устройства монастыря, патріархъ Никонъ, съ соизволенія Государя, приказалъ именовать „святымъ“, а монастырь Иверскимъ¹⁾. Монастырь этотъ и въ настоящее время извѣстенъ подъ именемъ *Святоезерскаго Иверскаго*.

Такимъ образомъ въ половинѣ XVII столѣтія въ честь Иверской иконы Божіей Матери на озерѣ названномъ „Святымъ“ существовалъ мужской монастырь, связанный съ именемъ знаменитаго патріарха Никона.

¹⁾ Макарій, Исторія русской церкви, т. XII, кн. III, стр. 247—255.

Это совпаденіе наводитъ на нѣкоторыя размышленія относительно возникновенія обители въ честь Иверской иконы Божіей Матери на Святомъ озерѣ и во Владимірской губерніи. Не невозможно, что кто-либо изъ чтителей Аѳонской святыни, въ подражаніе Никоновскому Святоезерскому Иверскому монастырю, задумалъ устроить обитель въ честь той же святыни на берегу озера, издавна называвшагося „Святымъ“, на мѣстѣ, гдѣ, по преданію, когда-то была пустынная обитель московскихъ святителей.

Кто же могъ быть основателемъ этой пустыни? Къ сожалѣнію, исторія не сохранила намъ никакихъ прямыхъ объ этомъ указаній и судить объ этомъ также можно только гадательно.

Святоезерская пустынь находится, какъ сказано выше, на сѣверной границѣ лѣсовъ, которые почти на 50 верстъ протянулись сплошь отъ рѣки Клязьмы къ сѣверу. За этими лѣсами, недалеко отъ Святоезерской пустыни, идетъ густо населенная уже въ XVII столѣтїи часть Гороховецкаго уѣзда. Въ 12 верстахъ отъ пустыни находится большое и богатое село Нижній Ландехъ, въ приходѣ коего въ настоящее время до 80 деревень. Село это съ многочисленными деревнями и починками пожаловано было царемъ Василиемъ Ивановичемъ Шуйскимъ кн. Дмитрію Михайловичу Пожарскому въ 1609 году. Въ родѣ князей Пожарскихъ эта вотчина оставалась почти до конца XVII столѣтїя. Въ 190 (1682 г.) вотчина Нижне-Ландеховская была передана князю Черкасскому.— Не невѣроятно будетъ предположеніе, что кто-либо изъ князей Пожарскихъ и устроилъ или возстановилъ обитель въ честь Иверской иконы Божіей Матери на Святомъ озерѣ. Возмож-

ность такого предположенія до извѣстной степени подтверждается тѣми постоянными и живыми сношеніями, которыя существовали между Святоезерской пустынью и вотчиной до упраздненія пустыни. Такъ на примѣръ въ 1736 г. староста села Нижняго Ландеха въ своемъ прошеніи Суздальскому епископу между прочимъ писалъ: „Святоезерская пустынь изъ давнихъ лѣтъ построена на вотчинной землѣ князя Черкаскаго и довольствуются оной пустыни всѣ монахи и трудники всякою пищею и одеждою и всякимъ подаяніемъ отъ вотчины“¹⁾. Хотя это заявленіе старосты нѣсколько и преувеличено, такъ какъ, какъ увидимъ ниже, у братіи Святоезерской пустыни было и свое небольшое хозяйство, но всетаки Святоезерскій монастырь былъ до извѣстной степени какъ бы ружнымъ монастыремъ Нижне-Ландеховской вотчины. Посему возможно, что и возникновеніемъ своимъ въ началѣ второй половины XVII столѣтія этотъ монастырь былъ обязанъ кому-либо изъ вотчинниковъ села Нижняго Ландеха изъ рода князей Пожарскихъ.

Итакъ Святоезерскій монастырь въ честь Иверской иконы Божіей Матери, можно думать, возникъ въ половинѣ XVII столѣтія. Первоначально, судя по заглавію Синодика, въ немъ была одна церковь въ честь Иверской иконы Божіей Матери съ придѣлами во имя святаго Алексѣя, митрополита Московскаго, и преподобнаго Макарія Желтоводскаго, затѣмъ вскорѣ, какъ видно изъ надписи на колоколѣ, устроена и другая церковь во имя преподобнаго Аѳанасія Аѳонскаго.

Въ 1680 году, по приказу преосвященнаго Маркелла, архіепископа Суздальскаго и Юрьевскаго,

¹⁾ Дѣло Суздальской Дух. Консенсторіи 1736 г. № 51.

была произведена опись Святоезерской пустыни, копія съ которой сохранилась до настоящаго времени. Производство описи было поручено строителю Срѣтенской Ламенской (нынѣ село Ламна) пустыни „черному попу“ Θεодосію.

Въ пустыни въ это время, какъ показано и въ описи, было двѣ церкви: настоящая въ честь Пресвятыя Богородицы Иверскія и холодная во имя преподобнаго Аѳанасія Аѳонскаго. Колоколни не было: 4 колокола висѣли на столбахъ. Относительно внутреннихъ украшеній первой церкви опись говоритъ очень кратко, называя только слѣдующія иконы: Иверской Божіей Матери въ житіи, Пресвятыя Богородицы Казанской, великаго чудотворца Николая и преподобныхъ Зосимы и Савватія Соловецкихъ.

Описаніе другой церкви дается болѣе подробное: „въ церкви въ началѣ Спасовъ образъ да по лѣвую сторону Пречистыя Богородицы Иверскія— въ окладѣ, два вѣнца серебряныхъ да пять крестовъ прикладныхъ на монистѣ, крестъ обложенъ серебромъ и позолоченъ, два жемчуга, два камени, другой крестъ серебряный позолоченъ и въ немъ два камени большихъ, два жемчуга большихъ да маленькій жемчугъ да третій крестъ обложенъ золоченымъ серебромъ и въ немъ камень, четвертый крестъ обложенъ серебромъ, у него четыре корольки, пятый крестъ обложенъ серебромъ позолоченъ да три копѣйки золоченыхъ“.

Очевидно, эта икона была главною святынею храма, потому она и была такъ благоукрашена.— „Подлѣ Спасова образа — образъ преподобнаго Аѳанасія Аѳонскаго, образъ московскихъ чудотворцевъ Петра, Алексѣя, Іоны и Филиппа, образъ Усѣкновенія главы Іоанна Предтечи, образъ Алексѣя мит-

рополита и преподобнаго Макарія Унженскаго. Въ алтарѣ запрестольный образъ Знаменія Пречистыя Богородицы; вкладныя иконы: Воскресенія Христова въ окладѣ, Пречистыя Богородицы Владимірской въ окладѣ съ 8 камнями, Пречистыя Богородицы Владимірской въ окладѣ серебряномъ съ жемчужинами, на вѣнцахъ 8 каменевъ, Пречистыя Богородицы въ окладѣ, вѣнецъ и ожерелье съ жемчужинами, Іоанна Предтечи, Спаса, Живоначальныя Троицы Сергіево видѣніе“. Надъ царскими дверьми три иконы да образъ Пречистыя Богородицы Казанской.

„На престолѣ Евангеліе печатное, Евангелисты серебряныя позолочены. Крестъ напрестольный обложенъ серебромъ“.

Книгъ богослужебныхъ - составъ достаточный. Были и книги для назидательнаго чтенія братіи: Евангеліе толковое, Прологъ, Патерикъ печерскій, Сказаніе о чудесахъ Пресвятой Богородицы Иверскія, житіе святителя Николая Чудотворца, Зерцало, Цвѣтникъ духовный.

Двѣ чаши водосвятныхъ и третья—малая.

Два кадила мѣдныя ветхи.

Въ ризницѣ было: 6 ризъ—(тафты червчатой съ оплечьемъ, шитымъ золотомъ и серебромъ, тафты червчатой съ оплечьемъ бархатнымъ травчатымъ зеленымъ, алой тафты съ такимъ же оплечьемъ, камчатныя черныя и 2 ризы полотняныя), 2 стихаря, 2 подризника полотняныхъ, 2 пояса шелковый и нитяный, 3 патрахели—тафты зеленой съ пуговицами серебряными и кистями шелковыми, выбоичатая съ оловянными пуговицами, полубархатная, 5 паръ поручей—полубархатныя травчатая съ серебряными пуговицами, атласныя съ оловянными пуговицами, бархатныя травчатая, кумачныя шитыя

мишурой и камчатныя желтыя, 2 „уларя“ дьяконскихъ — участковый и выбоичатый, 4 пелены, полотенце, шитое золотомъ и серебромъ и такая же ширинка.

Сосуды церковныя бѣлыя.

Строителемъ Святоезерской пустыни въ то время былъ „черный попъ“ Иона, брати въ пустыни было 10 человекъ и 2 бѣльца — служебника. Денегъ въ монастырской казнѣ было только 21 алтынъ. Въ монастырской трапезной — посуды: два блюда бѣлыхъ, 5 сковородокъ, 5 стакановъ, 2 котла квасоварныхъ, котелокъ мѣдный, братина бѣлая мѣдная, 2 ендовки бѣлыхъ“.

Хлѣба молоченаго всякаго — ржи, овса и ярицы (яровой пшеницы) десять четвертей да не молоченаго хлѣба около 10 овиновъ.

На конюшенномъ дворѣ 5 лошадей да рогатой скотины на скотномъ дворѣ 15 скотинъ“.

Опись эта, какъ можно видѣть, составлена не полно: въ ней ничего не говорится о братскихъ кельяхъ и другихъ постройкахъ въ пустыни, не говорится о вотчинныхъ и земельныхъ владѣнiяхъ. Но и при всемъ томъ изъ нея съ достаточнымъ основанiемъ можно заключить, что Святоезерская пустынь въ то время былъ не богатый и малолюдный монастырь. Земельныя владѣнiя, вѣроятно, были крайне незначительны: небольшой участокъ полевой земли вблизи монастыря, расчищенный изъ подъ лѣса, на которомъ и вели монашествующiе свое маленькое хозяйство. Главнымъ средствомъ содержанiя обители, очевидно, и были сборы съ сосѣдней вотчины князей Пожарскихъ и Черкасскихъ.

О дальнѣйшей судьбѣ Святоезерской пустыни не сохранилось никакихъ свѣдѣнiй до второй чет-

верти XVIII столѣтія. Въ описаніи пустыни прот. К. Веселовскаго и въ рукописи Голикова сообщается, что въ 1719 году Святоезерская пустынь пострадала отъ пожара.—Насколько вѣрно это сообщеніе, на какомъ основаніи приводитъ его прот. Веселовскій, провѣрить не представляется возможнымъ въ настоящее время. Можно указать только нѣкоторое косвенное подтвержденіе. Въ вышеприведенной описи въ 1680 г. между прочимъ сказано, что въ пустыни *холодная церковь* во имя преп. Аѳанасія Аѳонскаго. Въ 1756 г., когда строитель пустыни іером. Сосипатръ доносилъ Суздальскому епископу о бывшемъ пожарѣ, относительно Аѳанасіевской церкви выразился: „теплая трапеза“...¹⁾

Очевидно, что за истекшее время были произведены нѣкоторыя передѣлки въ бывшихъ въ пустыни церквахъ. Возможно, что онѣ произведены были вслѣдствіе бывшаго въ 1719 г. пожара.

У Строева въ его „Спискахъ іерарховъ и настоятелей монастырей“, отмѣчено, что Святоезерская пустынь въ 1725 г. была приписана къ Юрьевскому Архангельскому монастырю также Суздальской епархіи. Подобныя приписи бѣдныхъ и мало-братскихъ монастырей были въ обычномъ порядкѣ того времени. Но относительно Святоезерской пустыни это сообщеніе не подтверждается архивными данными: до 1764 года пустынь все время имѣла своихъ особыхъ строителей.

Положеніе Святоезерской пустыни съ начала второй четверти XVIII столѣтія до ея упраздненія въ 1764 г. болѣе извѣстно на основаніи документовъ и дѣлъ, сохранившихся какъ въ архивѣ самой

¹⁾ Дѣло Сузд. Дух. Консисторіи 1756 г. № 179.

пустыни, такъ главнымъ образомъ въ архивѣ бывшей Суздальской Духовной Консисторіи.

Судя по этимъ даннымъ, въ XVIII столѣтіи Свято-езерская пустынь была очень бѣднымъ и малолюднымъ монастыремъ. Содержаніе свое, какъ мы сообщали уже выше, она получала отъ Ландеховской вотчины кн. Черкаскаго, почему и находилась въ большой зависимости отъ вотчиннаго управленія, которое вмѣшивалось даже во внутреннюю жизнь пустыни. Настоятель пустыни съ частію братіи въ большіе праздники, какъ напр. Пасха, обыкновенно отправлялся „славить“ въ село Ландехъ и въ вотчинныя деревни на нѣсколько дней¹⁾.

О вмѣшательствѣ же вотчиннаго управленія въ жизнь пустыни изъ архивныхъ документовъ видно между прочимъ слѣдующее: въ 1729 году по указу князя Черкаскаго былъ безвинно высланъ изъ пустыни строитель іеромонахъ Нифонтъ²⁾; въ 1736 году староста с. Нижній Ландехъ отъ имени крестьянъ всей вотчины просилъ Суздальскаго епископа удалить изъ пустыни строителя іером. Павла за его нерадѣніе объ обители³⁾.

Пустынь въ это время управлялась строителями. Но по бѣдности обители строители часто мѣнялись: въ теченіе 45 лѣтъ (съ 1720 года по 1764) смѣнилось 15 строителей. Были даже промежутки, когда пустыня оставалась безъ строителя и братія обращалась къ своему епархіальному начальству съ просьбой о скорѣйшемъ назначеніи того или иного лица для управленія пустынью.

¹⁾ См. Дѣло Суздальской Дух. Консисторіи 1750 г. № 91.

²⁾ Дѣло Суздальской Дух. Консисторіи 1720 г. № 77.

³⁾ Дѣло Суздальской Дух. Консисторіи 1736 г. № 51.

По сохранившимся архивным данным можно возстановить список настоятелей Святоезерской пустыни съ 1720 по 1764 годъ.

Въ 1721—1727 году настоятелемъ Святоезерской пустыни былъ іеромонахъ Провъ, но о его дѣятельности не дошло до насъ никакихъ свѣдѣній. 1727—1729 г. строителемъ былъ *іеромонахъ Нифонтъ*.

До поступленія въ Святоезерскую пустынь Нифонтъ былъ монахомъ Вознесенской (въ с. Мыту Гороховецкаго уѣзда) пустыни, въ 1720 г. приглашенъ былъ братіей на Святое озеро, былъ посвященъ въ іеромонахи, въ 1727 г. онъ значится въ архивныхъ документахъ строителемъ пустыни, но въ 1729 году былъ безвинно удаленъ изъ пустыни по указу кн. Черкаскаго, владѣльца Ландеховской вотчины ¹⁾.

1730—1736 г. управлялъ пустынью строитель іеромонахъ *Павелъ*. Управление его обителью возбуждало крайнее недовольство какъ со стороны братіи, такъ и со стороны вотчины. Въ 1736 г. казначей и братія жаловались на строителя Суздальскому епископу и просили его назначить новаго строителя. Въ жалобѣ своей казначей писалъ, что „строитель Павелъ разоряетъ пустынь, беретъ себѣ половину церковныхъ и братскихъ доходовъ, самовольно постригаетъ въ монахи и наложенный за это на него штрафъ платитъ монастырскими деньгами, въ теченіе двухъ лѣтъ не отдавалъ братіи слѣдующей ей доли изъ „славленныхъ денегъ“, всѣ отъ него терпятъ гоненія и ругательства“... По жалобѣ назначено было слѣдствіе. Іеромонахъ Павелъ отвергалъ всѣ возводимыя на него обвиненія, но вскорѣ

¹⁾ Дѣло Сузд. Консисторіи 1720 г. № 77.

самъ сталъ проситься о переводѣ его въ Борковскую пустынь ¹⁾.

По переводѣ іером. Павла въ Борковскую пустынь мѣсто строителя въ Святоезерской пустыни нѣкоторое время было свободно. О назначеніи на это мѣсто подалъ прошеніе Суздальскому епископу Аѳанасію нѣкто іеромонахъ *Андроникъ*. Іеромонахъ Андроникъ былъ сначала въ Суздальскомъ Спасскомъ монастырѣ, съ 5 декабря 1733 г. по 14 ноября 1734 года былъ „при крестовомъ служеніи“ въ С.-Петербургѣ при епископѣ Гавріилѣ. По возвращеніи изъ Петербурга былъ нѣкоторое время намѣстникомъ въ Спасскомъ монастырѣ. Въ началѣ февраля 1736 г. однажды онъ вернулся въ Спасскій монастырь поздно ночью въ нетрезвомъ видѣ и прибилъ палкою встрѣтившагося ему отставного солдата, жившаго въ монастырѣ. За этотъ проступокъ іером. Андроникъ посланъ былъ въ Николо-Шартомскій монастырь, но безъ запрещенія священнослуженія. Въ началѣ сентября того же года этотъ Андроникъ и просилъ преосвящ. Аѳанасія назначить его настоятелемъ Святоезерской пустыни, ссылаясь на свою безпорочную службу въ Петербургѣ и жалуясь, что въ Николо-Шартомскомъ монастырѣ онъ „терпитъ не малую нужду, одеждою ободрался и пришелъ во всеконечную скудость“. Преосвященный уважилъ эту просьбу и 18 сентября 1736 года Андроникъ былъ назначенъ строителемъ Святоезерской пустыни ²⁾.

Въ 1738 г. строитель іером. Андроникъ былъ снова вызванъ въ Петербургъ и Святоезерская пустынь снова осталась безъ строителя. Въ слѣдую-

¹⁾ Дѣло Суздальской Дух. Консисторіи 1736 г. №№ 51 и 71.

²⁾ Дѣло Суздальской Дух. Консисторіи 1736 г. № 97.

шемъ году по просьбѣ братіи строителемъ пустыни былъ назначенъ іеромонахъ Суздальскаго Спасскаго монастыря *Галактіонъ*¹⁾.

Іеромонахъ Галактіонъ управлялъ пустыню въ теченіе трехъ лѣтъ. Послѣ него въ сохранившихся въ монастырскомъ архивѣ документахъ упоминается строитель *іеромонахъ Павелъ*, о которомъ не сохранилось никакихъ біографическихъ свѣдѣній.

Въ 1744 году Святоезерская пустынь снова осталась безъ строителя и даже безъ іеромонаха. Братія и вотчинные крестьяне просили Суздальскаго епископа посвятить въ іеромонахи монаха пустыни Никона, который былъ родомъ изъ крестьянъ села Нижняго Ландеха. Преосвященный уважилъ просьбу братіи, *Никонъ* былъ посвященъ и вскорѣ назначенъ строителемъ пустыни²⁾.

Никонъ управлялъ пустыню до 1747 года. Въ этомъ же году на его мѣсто былъ назначенъ строителемъ Святоезерской пустыни іеромонахъ Суздальскаго Спасскаго монастыря *Иларіонъ*. Въ 1750 г. на Пасхѣ 15 апрѣля строитель Иларіонъ, взявъ съ собою іеродіакона и двухъ монаховъ, отправился „славить“ въ село Нижній Ландехъ и вотчинныя деревни и вернулся только 22 апрѣля. Посему въ царскій день 21 апрѣля въ пустыни не было ни всенощного бдѣнія, ни литургіи. Объ этомъ донесъ Суздальской консисторіи іеромонахъ пустыни Варлаамъ. Назначено было слѣдствіе. Строитель Иларіонъ объяснялъ, что онъ спуталъ время празднованія царскаго дня и совершилъ богослуженіе 24 апрѣля. За этотъ проступокъ его всетаки отправили на мѣсяць „подъ началь“ въ Суздальскій Васильев-

¹⁾ Дѣло Суздальской Консисторіи 1738 г. № 43.

²⁾ Дѣло Суздальской Консисторіи 1744 г. № 299.

скій монастырь, откуда онъ былъ возвращенъ на прежнюю должность ¹⁾.

Въ концѣ 1750 года Иларіонъ заболѣлъ и просилъ снова перевести его въ число братіи Суздальскаго Спасо-Евфиміева монастыря, а строителемъ Святоезерской пустыни просилъ назначить іеромонаха Спасскаго монастыря *Іакова* (Кромскаго) ²⁾.

Іеромонахъ Іаковъ, судя по прозвищу Кромскій (т. е. изъ села Кромы Гороховецк. уѣзда) былъ житель не далекаго отъ пустыни селенія.

Но іеромонахъ Іаковъ очень не долго управлялъ пустыню. Въ 1751 году на его мѣсто былъ назначенъ казначей пустыни іеромонахъ Илія, но онъ заболѣлъ, принялъ схиму съ именемъ Іоны и отказался отъ строительства. Въ іюль 1752 года схимонахъ Іона скончался, братія просила назначить строителемъ іеромонаха *Игнатія*. Игнатій—это былъ вдовый священникъ Иванъ Васильевъ изъ села Нижняго Ландеха. Въ началѣ 1752 года онъ просилъ постричь его въ Святоезерской пустыни, но по распоряженію Суздальскаго епископа Порфирія былъ назначенъ въ Суздальскій Спасскій монастырь. По просьбѣ братіи Игнатій былъ назначенъ строителемъ Святоезерской пустыни ³⁾.

Іеромонахъ Игнатій управлялъ Святоезерскою пустыню въ теченіе двухъ лѣтъ. Въ указахъ, сохранившихся отъ 1755 года, мы встрѣчаемъ уже новаго строителя пустыни іеромонаха *Сосиматра*, но о немъ не сохранилось никакихъ біографическихъ свѣдѣній.

¹⁾ Дѣло Суздальской Дух. Консисторіи 1750 г. № 91.

²⁾ Дѣло Суздальской Консисторіи 1750 г. № 172.

³⁾ Дѣло Суздальской Дух. Консисторіи 1752 г. №№ 87 и 110.

Съ іюня 1759 года строителемъ Святоезерской пустыни назначенъ игумень Сергій; онъ управляетъ пустынью до ея упраздненія въ 1764 году. По упраздненіи пустыни игумень Сергій былъ переведенъ въ число братіи Николо-Шартомскаго монастыря.

Изъ этого перечня строителей Святоезерской пустыни можно видѣть, что санъ настоятеля такой бѣдной обители заключалъ въ себѣ мало привлекательнаго, поэтому назначались туда только что посвященные іеромонахи, по просьбѣ братіи или настоятелей — предшественниковъ. Большею частью строители недолго и управляли пустынью, стараясь перейти хотя бы въ число братіи другихъ болѣе обеспеченныхъ монастырей.

Число братіи въ Святоезерской пустыни было очень не велико, напр. въ 1736 году было только 6 монаховъ, въ 1752 г.—5. Что касается іеромонаховъ, то въ нихъ чувствовался особенный недостатокъ. Обычно кромѣ іеромонаха строителя былъ еще одинъ только іеромонахъ, но иногда строитель былъ единственнымъ іеромонахомъ пустыни, а при не рѣдкихъ смѣнахъ строителей или во время ихъ отлучекъ пустынь оставалась совсѣмъ безъ іеромонаха и богослуженіе должно было прекращаться.

Такъ напр. пустынь оставалась безъ іеромонаха въ 1738 г., 1744 г., 1752 году. Въ такихъ случаяхъ Суздальскій Преосвященный присылалъ на время іеромонаха въ пустынь изъ какого-нибудь монастыря своей епархіи, напр. Суздальскаго Спасскаго, Николо-Шартомскаго, Пищуговой пустыни. Но эти присланные по распоряженію властей для совершенія богослуженія іеромонахи обыкновенно спѣшили вернуться въ свои обители, какъ только въ Святоезерской пустыни оказывались свои іеромонахи. За

отсутствіемъ іеромонаховъ въ началѣ пятидесятихъ годовъ даже казначеемъ Святоезерской пустыни былъ простой послушникъ Михаилъ Васильевъ, при томъ же неграмотный¹⁾. Эта бѣдная, жившая почти исключительно мірскимъ подаянiемъ ближайшей вотчины князей Черкасскихъ обитель, въ половинѣ XVIII столѣтія пострадала отъ пожара.

Въ ночь на 15 декабря 1756 года въ Святоезерской пустыни сгорѣли обѣ церкви—въ честь Иверской иконы Божіей Матери и теплая трапеза во имя преп. Аѳанасія Аѳонскаго и деревянная колокольня. Часть братскихъ келій отъ пожара уцѣлѣла и въ келарской отправлялось нѣкоторое богослуженіе, напр. всенощная и т. п.

Изъ погорѣвшихъ церквей часть имущества церковнаго была спасена. По сообщенію строителя пустыни іером. Сосипатра послѣ пожара осталось слѣдующее:

„Антиминсъ съ престола изъ церкви въ честь Иверской иконы Божіей Матери, крестъ напрестольный въ серебряномъ окладѣ, напрестольное Евангеліе съ Распятіемъ и Евангелистами серебряными басемными, оловянные церковные сосуды и два воздуха. Изъ св. иконъ вынесены во время пожара: образъ Спаса, вѣнецъ мѣдный золоченый съ цатою, образъ Спаса Вседержителя, мѣстный образъ преп. Аѳанасія Аѳонскаго, вѣнецъ и цата серебряные вызолоченные, мѣстный образъ Иверской Божіей Матери „въ чудесѣхъ“, вѣнецъ серебряный вызолоченный, образъ Казанской Божіей Матери, образъ ангела Господня, Воскресенія Христова и Рождества Христова въ серебряномъ окладѣ. Изъ книгъ со-

¹⁾ См. Дѣло Суздальской Консисторіи 1752 г. № 87.

хранились 2 Тріоди, 3 книги Пролога, Патерикъ пещерскій, Минея общая, Евангеліе толковое, Слово-ванная псалтирь.

Изъ ризницы: 2 ризы, стихарь, епитрахиль, поручи, завѣса крашенинная, покровъ надгробный выбойчатый.

Сохранились еще: 4 лампы жестяныхъ, чаша водосвятная, маленькое паникадило и 4 небольшихъ колокола ¹⁾).

Монашествующіе изъ погорѣвшей пустыни по распоряженію Суздальскаго преосвященнаго были переведены въ другіе монастыри, въ Юрьевскій Архангельскій и Шуйскій Троицкій. Оставленъ былъ въ пустыни только строитель Сосипатръ для наблюденія за возстановленіемъ погорѣвшихъ церквей.

У самой пустыни, конечно, не было средствъ для того, чтобы построить вновь погорѣвшія церкви и снабдить ихъ всѣмъ необходимымъ. Безъ посторонней помощи Святоезерская пустынь не могла возстановиться. Эту помощь и оказало ей вотчинное управленіе князей Черкасскихъ. На средства этого управленія съ весны 1757 года начата была постройка новой теплой деревянной церкви въ честь Иверской иконы Божіей Матери. Къ осени церковь была построена. Освятить новую церковь Суздальскимъ митрополитомъ Сильвестромъ поручено было строителю пустыни іеромонаху Сосипатру.

Такимъ образомъ чрезъ годъ пустынь была возстановлена и въ ней снова собралось небольшое число братіи.

Вскорѣ послѣ этого вмѣсто другой сгорѣвшей деревянной церкви начать постройкою каменный храмъ во имя того же преп. Аѳанасія, но постройкѣ

¹⁾ Дѣло Суздальской Дух. Консисторіи 1756 г. № 179.

этой суждено было затянуться на долгіе годы, такъ какъ въ судьбѣ Святоезерской пустыни произошла рѣшительная перемѣна.

Въ 1764 году, какъ извѣстно, у монастырей отобраны были вотчинныя владѣнія, при чемъ очень многіе бѣдные малобратскіе монастыри были упразднены. Къ числу послѣднихъ, какъ одинъ изъ бѣднѣйшихъ монастырей, была причислена и Святоезерская пустынь: она была упразднена, строитель игумень Сергій переведенъ въ Николо-Шартомскій монастырь, а остальные монахи разосланы по другимъ монастырямъ Суздальской епархіи.

Церковь пустыни и все церковное имущество были переданы въ вѣдѣніе причта села Нижняго Ландеха и крестьянъ вотчины кн. Черкаскаго.

При этой передачѣ составлена подробная опись пустыни въ 1764 году, которая и сохранилась при соотвѣтствующемъ дѣлѣ въ архивѣ бывшей Суздальской Духовной Консисторіи¹⁾.

По этой описи Святоезерская пустынь въ 1764 г. представляла собой слѣдующее:— „Въ пустыни церковь Иверской Пресв. Богородицы деревяная, покрыта тесомъ.

Другая строится каменная во имя преп. Аѳанасія Аѳонскаго. Въ деревяной церкви на престолѣ одѣяніе коноватное. Евангеліе на престолѣ въ десть, распятіе и евангелисты серебряныя басемныя.

Крестъ благословящей на деревѣ обложенъ серебромъ золочень.

Покровъ на престолѣ коноватной, опушка алая тафтяная, крестъ позументъ золотной.

Сосуды т.-е. потиръ, дискось, звѣзда, лжица—серебряныя.

¹⁾ Дѣло Суздальской Дух. Консисторіи 1764 г. № 203.

Другіе сосуды оловянные.

Два блюда оловянные. Ковчегъ и дароносица оловянные, копіе желѣзное.

Святыхъ образовъ: образъ запрестольный распятіе Господне безъ вѣнца, Казанскія Богородицы, на немъ вѣнецъ серебряный рѣзной золоченъ.

Царскіе двери обложены влямомъ, на нихъ образъ богоматери съ Евангелисты. По правую сторону царскихъ дверей образъ всемилостиваго Спаса, вѣнецъ и гривенка серебряной чеканной;

— Николая Чудотворца, вѣнецъ и гривенка чеканные золочены.

— Образъ Іоанна Предтечи, вѣнецъ золоченой съ цатою.

По лѣвую сторону царскихъ дверей: образъ храмовой Иверскія Богородицы, вѣнецъ и гривенка чеканной мѣдной позолочено, убрусъ и ожерельицо зерновое съ камишкомъ серебрянымъ,

— Живоначальная Троицы, три вѣнца с гривенки серебряные чеканные вызолочены,

— Петра Александрійскаго и Димитрія Селунскаго безъ оклада.—Надъ царскими дверьми—въ деисусѣ дванадесятые праздники безъ окладовъ.

Въ другомъ ярусѣ — образъ Спасителейъ, по страномъ 12 апостоловъ.

За правымъ крылосомъ Аѳанасія Аѳонскаго, вѣнецъ и гривенка серебряные золоченые, на немъ же образъ Нерукотвореннаго Спаса, вѣничикъ малянькой серебряной, завѣса ереловая да пелена синя крашенинная.

Въ трапезѣ на правой сторонѣ образъ Спаса Вседержителя. На лѣвой—образъ Иверскія Пр. Богородицы въ чудесѣхъ, вѣнецъ серебряной рѣзной золоченъ.

За лѣвымъ крылосомъ—образъ Казанской Богородицы.

Напрестольныхъ три покрыва... На жертвенникѣ два покрыва.

Воздуховъ семь—камчатой красной крестъ сѣтка серебряная, обьяринной красной, желтый обьяринной, отласной красной два креста шиты шелкомъ...

Два покрывца кутневые полосатые...

Десетеры ризы: одна осиноваго цвѣта стравами золотными, оплечье штофное, опушка кутневая, другія синія бѣибѣрековые оплечье золотное шитое по черному бархату, третьи выбойчатые бумажные оплечье триковое, четвертые кумачные красные, пятые—грезетовые черные, шестые—васильковые, седьмые—кумачные, осьмые—выбойчатые, девятые—китайчатые, десятые—холщевыя набойчатые.

Стихарей и подризниковъ шесть.

Четыре ораря шелковые разныхъ цвѣтовъ. Три пояса съ кистями.

Въ олтарѣ св. образовъ: Казанскіе Богородицы в окладѣ серебряномъ басемномъ, вѣнецъ рѣзной золоченъ с каменемъ, цата басемная. Штилистовые: Казанскія Б-цы да Саввы Освященнаго съ угодниками окладъ и вѣнцы серебряные, убрусъ жемчужной, — Казанскія Богородицы маленькой съ угодниками окладъ и вѣнецъ рѣзной свинихтами золоченой, Воскресенія Христова въ окладѣ серебряномъ ветхомъ, Спасителевъ седмица на поляхъ угодники окладъ серебряной вѣнецъ съ цатою рѣзной, Богородицы Смоленской вѣнецъ серебряный с короной, Сергія и Никона Радонежскихъ окладъ и вѣнцы серебряные, Покрова Пр. Богородицы, Воскресенія Господня и Богоматери Казанской съ угодники окладъ басемной серебряной, Скорбящія Богороди-

ны окладъ серебряной, Кипрскія Богородицы окладъ серебряной ветхъ, Аѳанасія Аѳонскаго, Ангела Господня, Отечество, 2 Воскресенія Христова, пр. Или, Иверской — вѣнцы серебряные.

Предъ образами 4 лампы мѣдныхъ новыхъ и 4 жестяныхъ.

Паникадило желѣзное, чашки деревянные.

Двѣ хоругви съ пеленами. Чаша водосвятная мѣдная.

Книгъ богослужебныхъ полный комплектъ. Учительныхъ: Патерикъ Печерскій, Зерцало, Іоасафа царевича, Ключъ разумѣнія, Синодикъ.

Колоколя на столбахъ, крыта тесомъ, 7 колоколовъ, большой 19 пуд.

6 деревянныхъ келей, изъ нихъ одна хлѣбная. Ограда заборомъ. 2 амбара житные. Скотный дворъ, на дворѣ 6 лошадей, 7 коровъ и 15 подтелковъ.

Три котла мѣдныхъ, ендова, сковородка, кастрюля и шанталъ.

Три торелки оловянныхъ, стаканъ, 2 стаканца и 2 чарки“.

Все это имущество приняла: причтъ села Н. Ландеха и выборные отъ вотчины.

Судя по этой описи, бѣдная Святоезерская пустынь въ лицѣ вотчинныхъ владѣльцевъ с. Нижняго Ландеха и вотчинныхъ крестьянъ имѣла довольно щедрыхъ благотворителей, ибо сгорѣвшій храмъ по возобновленіи былъ украшенъ довольно богато по тому времени и въ такомъ заброшенномъ уголкѣ, гдѣ находилась пустынь. вмѣсто другой деревянной церкви строился даже каменный храмъ.— Въ этомъ обновленномъ видѣ пустынь прекратила свое существованіе, какъ иноческая обитель.

ГЛАВА III-я.

Приходъ „Упраздненная Святоезерская пустынь“
съ 1764 по 1860 годъ.

По упраздненіи монастыря въ 1764 году, бывшія въ Святоезерской пустыни церкви, какъ мы видѣли выше, были переданы въ вѣдѣніе Нижне-Ландеховскаго причта и представителей Нижне-Ландеховской вотчины. Но при такихъ условіяхъ Святоезерская церковь оказывалась въ тяжеломъ положеніи. Богослуженіе въ ней могло совершаться только изрѣдка въ праздничные дни. Одинокъ стоявшая среди лѣсовъ церковь оставалась безъ надлежащаго присмотра и охраны. Такая печальная судьба бывшаго монастыря, содержащагося главнымъ образомъ средствами Нижне-Ландеховской вотчины, озабочивала населеніе этой вотчины. Желая, чтобы при Святоезерскомъ храмѣ былъ священникъ, чтобы „служба Божія совершалась въ немъ повсядневнѣ“, выборные представители Нижне-Ландеховской вотчины, съ разрѣшенія своихъ вотчинныхъ владѣльцевъ князя и княгини Черкасскихъ, обратились въ 1768 г. къ преосв. Геннадію, епис. Суздальскому, съ прошеніемъ опредѣлить къ Святоезерской церкви для священно-служенія вдоваго священника изъ села Семеновскаго Луховскаго уѣзда Матвѣя Михайлова съ условіемъ, чтобы онъ „довольствіе имѣлъ противу прежнихъ строителей Святоезерской пустыни“, а ихъ „приходскихъ людей въ приходъ себѣ не требовалъ“. Это „довольствіе“ священника должно было состоять въ доходахъ отъ пахатной и сѣнокосной земли, какою пользовалась прежде пустынь, и въ приношеніяхъ богомольцевъ къ Святоезерской церкви. Въ то же время предоставлялось

Святоезерскому священнику право и хожденія съ крестомъ по домамъ вотчиннаго населенія въ праздники Пасхи и Рождества Христова, каковымъ правомъ пользовались строители Святоезерской пустыни.

Эти условія содержанія ставили будущаго священника Святоезерской пустыни въ неудобное положеніе: онъ не являлся штатнымъ приходскимъ священникомъ, но въ то же время и не могъ замѣщать собою бывшаго строителя Святоезерской пустыни. Поэтому преосв. Геннадій не нашелъ возможнымъ удовлетворить прошеніе выборныхъ Нижне-Ландеховской вотчины, а распорядился навести справки, нельзя ли изъ многолюднаго Нижне-Ландеховскаго прихода выдѣлить особый Святоезерскій приходъ. Эти справки на мѣстѣ поручено было навести „закащику села Филяи попу Михаилу Иванову“. По наведеннымъ имъ справкамъ деревни, лежащія между с. Нижнимъ Ландехомъ и Святоезерской церковью, находятся гораздо ближе къ селу Нижнему Ландеху, не испытываютъ никакихъ неудобствъ ни для посѣщенія храма, ни для сношеній съ приходскимъ причтомъ и переходить въ приходъ къ Святоезерской церкви не желаютъ. Въ то же время выборные отъ вотчины заявили, что они желаютъ на показанныхъ выше условіяхъ имѣть священникомъ при Святоезерской церкви приходскаго священника с. Нижне-Ландеха Александра Ильина. Но къ этимъ справкамъ „закащика“ Суздальская духовная консисторія отнеслась съ недо- вѣріемъ и командировала для выясненія дѣла „присутствующаго“ консисторіи архимандрита Суздальскаго Васильевскаго монастыря Никодима. По разслѣдованію архим. Никодима оказалось, что есть деревни, которыя не такъ далеко, какъ показывалъ

„закашикъ“, отстоять отъ Святоезерской церкви, что сношенія этихъ деревень съ Святоезерской церковью безъ особенныхъ неудобствъ могутъ поддерживаться лѣтомъ и зимой. Такимъ образомъ представлялась возможность образовать особый приходъ при Святоезерской церкви. Затрудненіе состояло только въ томъ, что населеніе этихъ деревень не желало добровольно уходить изъ Нижне-Ландеховскаго прихода. Но епархіальное начальство въ этомъ случаѣ приняло нѣкоторыя принудительныя мѣры. Нижне-Ландеховскій приходъ въ то время, по исповѣднымъ росписямъ 1767 года, состоялъ изъ 471 приходскихъ дворовъ, имѣлъ 4 священниковъ, 2 діаконъ, 4 дьячковъ и 4 пономарей. По введеннымъ же въ то время штатамъ на каждаго приходскаго священника полагалось не болѣе 100 приходскихъ дворовъ.—Такимъ образомъ въ Нижне-Ландеховскомъ приходѣ при его наличномъ причтѣ оказывалось 71 лишнихъ приходскихъ дворовъ. Эти лишніе приходскіе дворы Суздальской Консистеріей и постановлено было отписать къ Святоезерской церкви и образовать изъ нихъ новый Святоезерскій приходъ. Въ составъ новаго прихода вошли деревни: Іоново, Шишелово, Филисово, Блиново, Нестерово, Власово, Емельяново и Щербинино.

Священникомъ въ новообразованный приходъ былъ назначенъ остававшійся за штатомъ священникъ с. Сельца Суздальскаго уѣзда Василій Львовъ. Тѣмъ же священникамъ, за которыхъ просили крестьяне, въ просьбѣ было отказано, потому что оба они занимали штатныя священническія мѣста и сами не просили о переводѣ.

По образованіи Святоезерскаго прихода Нижне-

Ландеховскому причту было предписано слать новому священнику церковь со всѣмъ имуществомъ, а съ населенія приходскихъ деревень взята была подписка, что они „во вновь учрежденную парохіальную церковь Иверскія Пресвятыя Богородицы къ слушанію божественнаго пѣнія прихождение будутъ имѣть всегда непремѣнно и отца духовнаго опредѣленнаго священника Василія Львова въ дома свои со всякою мирскою требою они будутъ къ себѣ призывать и во святую чотыредесятницу грѣховъ своихъ исповѣдаться и святыхъ таинъ повсягодно приобщаться будутъ непремѣнно“¹⁾.

Такъ образовался приходъ упраздненной Святоезерской пустыни. Какъ отнеслись къ этому невольные прихожане Святоезерской церкви, въ архивныхъ документахъ свѣдѣній не сохранилось. Но нужно думать, что они скоро примирились съ своимъ новымъ положеніемъ и стали по мѣрѣ силъ заботиться о своемъ приходскомъ храмѣ.

Но не легко было жить при Святоезерской церкви приходскому священнику. Церковь стояла одиноко на берегу озера, окруженная болотами и лѣсами; при ней было только два дома—священника и дячка. Прихожане за дальностью разстоянія и изъ-за труднопроходимыхъ болотъ посѣщали церковь рѣдко. Церковная земля, которою былъ надѣленъ причтъ, была весьма не высокаго качества и плохо вознаграждала земледѣльческій трудъ причта. Въ этой пустынной мѣстности, жаловался священникъ, имъ съ причетникомъ „отъ воровскихъ людей не малое опасеніе, а скоту отъ звѣрей поврежденіе“.

¹⁾ Дѣло Суздальской Дух. Консисторіи 1768 г. № 100.

Посему священникъ Василій Львовъ, проживъ съ трудомъ въ Святоезерской пустыни 5 лѣтъ, въ 1774 году сталъ усиленно искать себѣ новаго мѣста. Въ мартѣ 1774 года онъ оставилъ пустынь и отправился на поиски лучшаго прихода, каковой и нашель въ с. Кошечевѣ Суздальскаго уѣзда. Между тѣмъ его приходъ при Святоезерской пустыни почти полгода оставался безъ священника. Прихожане просили хотя бы временно поручить священнослуженіе при ихъ церкви и исправленіе требъ Нижне-Ландеховскому причту, а затѣмъ посвятить во священники пономаря Святоезерской церкви Герасима Андреева. Преосвященный предложилъ было занять мѣсто священника въ Святоезерской пустыни кому-либо изъ учениковъ Суздальской семинаріи, но желающихъ никого не оказалось и пономарь Герасимъ Андреевъ былъ посвященъ во священники и назначенъ въ пустынь¹⁾.

Десять лѣтъ священствовалъ въ Святоезерскомъ приходѣ о. Герасимъ. При немъ окончилась постройка каменнаго храма во имя преп. Аѳанасія Аѳонскаго. Въ 1781 году храмъ былъ освященъ по благословенію преосв. Тихона, епископа Суздальскаго и Юрьевскаго.—При храмѣ была устроена и каменная колокольня.

Не легко жилось въ упраздненной пустыни и этому священнику, и онъ въ 1784 году рѣшилъ просить себѣ у Преосвященнаго лучшаго мѣста въ с. Пестякахъ. Въ прошеніи онъ между прочимъ писалъ, что „при неимѣннн у той пустыни жила онъ неоднократно былъ разбиваемъ разбойниками и пришель въ убожество“.

¹⁾ Дѣло Суздальской Консисторіи 1774 г. №№ 238, 275 и 335

Преосвященный уважилъ просьбу священника Андреева, перевелъ его въ с. Пестяки, но тамъ вотчинное управленіе встрѣтило его крайне непріязненно, какъ назначеннаго безъ его согласія, и не допустило до священнослуженія и исправленія требъ. Въ такомъ неопредѣленномъ положеніи священникъ Андреевъ находился болѣе года. На его мѣсто въ Святоезерскую пустынь новый священникъ былъ опредѣленъ только въ 1786 г. Должно быть, и въ настоящій разъ желающихъ занять это священническое мѣсто было мало, потому что въ пустынь былъ опредѣленъ *защитанный* священникъ изъ села Нижняго Ландеха Иванъ Константиновъ ¹⁾.

Въ томъ же году ушелъ на другое мѣсто и пономарь Святоезерской пустыни. Въ прошеніи своемъ онъ между прочимъ писалъ, что „за малопріходствомъ будучи самъ шесть имѣть пропитаніе весьма скудное“.

Около этого же времени, по сообщенію вышеупомянутаго Голикова, строитель Флорищевой пустыни Дорофей и 4 монаха просили у князя Черкаскаго, вотчиннаго владѣльца села Нижній-Ландехъ, разрѣшенія поселиться у церкви упраздненной Святоезерской пустыни „ради душевнаго спасенія“ и возстановить упраздненную иноческую обитель. Князь передалъ эту просьбу „на волю крестьянъ своей вотчины, но послѣдніе отказали въ просьбѣ флорищевскимъ монахамъ“. Такимъ образомъ попытка возстановить при Святоезерской церкви монастырь въ этотъ разъ не удалась.

Въ 1790 году священникъ Иванъ Константиновъ скончался и на его мѣсто въ Святоезерскую

¹⁾ Дѣло Суздальской Дух. Конвенторіи 1784 г. № 273 и 1786 г. № 284.

пустынь былъ определенъ дьячекъ изъ с. Нижняго Ландеха.

Съ упраздненіемъ Суздальской епархіи въ концѣ XVIII столѣтія Святоезерскій приходъ перешелъ въ вѣдѣніе Владимірскихъ епископовъ.

Въ XIX столѣтіи положеніе прихода при Святоезерской пустыни нѣсколько улучшилось и священники не бѣжали отсюда такъ часто, какъ прежде. Вотчинное управленіе и теперь оказывало поддержку церкви и приходу. Но устроенные въ XVIII столѣтіи храмы приходили въ ветхость и нуждались въ обновленіи.—Въ 1831 году священникъ Святоезерской пустыни И. Богословскій въ прошеніи преосвящен. Парѣнію, епископу Владимірскому, писалъ, что на деревянной церкви въ честь Иверской иконы Божіей Матери кровля „отъ долговременности“ обветшала, а въ каменной церкви во имя преп. Аѳанасія Аѳонскаго во св. алтарѣ каменный полъ выломанъ, и просилъ разрѣшенія деревянную кровлю замѣнить новой, а вмѣсто каменнаго пола настлатъ чугунный. Средства для этого были—„кошельковыя“ и жертвованныя суммы. Но духовная консисторія, прежде чѣмъ дать разрѣшеніе на ремонтъ храмовъ, сочла нужнымъ запросить, нужна-ли еще въ пустыни особая деревянная церковь. Благодѣтельный на запросъ отвѣтилъ, что нужды въ отдѣльной деревянной церкви особенно холодной для пустыни никакой нѣтъ, что прихожане желали бы устроить теплую каменную церковь въ честь Иверской иконы Божіей Матери. Консисторія и разрѣшила устроить теплый каменный придѣлъ въ честь этой иконы.

Придѣльный храмъ былъ приложенъ къ южной стѣнѣ храма во имя преп. Аѳанасія Аѳонскаго и освященъ въ 1834 году.

По устройствѣ теплаго храма деревянная церковь въ честь Иверской иконы Божіей Матери по распоряженію Преосвященнаго Парвенія была упразднена: иконы и утварь вынесены, престоль разобранъ и антиминсъ, священнодѣйствованный преосв. Сильвестромъ, митрополитомъ Суздальскимъ, въ 1757 г. былъ представленъ во Владимірскую Духовную Консисторію ¹⁾.

Въ 1840 году произведено было обновленіе и холодной церкви во имя препод. Аванасія Афонскаго. Церковь эта не имѣла каменнаго свода: вверху былъ положенъ деревянный накатъ съ возвышающимся надъ нимъ куполомъ. Къ этому времени деревянный верхъ церкви снаружи обветшалъ, а внутри штукатурка обвалилась. Причтъ и прихожане обратились къ Преосвященному съ просьбою устроить вмѣсто деревяннаго наката каменный сводъ и поднять при этомъ стѣны на 1½ аршина... Такъ какъ стѣны по изслѣдованіи оказались вполне прочными, то возведеніе каменнаго свода было разрѣшено. Средства для этого у церкви имѣлись. ²⁾.

Такимъ образомъ въ 1840 г. каменный храмъ въ Святоезерской пустыни принялъ тотъ видъ, какой онъ имѣетъ въ настоящее время.

Вслѣдъ за симъ въ этомъ храмѣ былъ устроенъ и новый иконостасъ въ 1842 году, а въ 1850 году стѣны храма росписаны живописнымъ письмомъ ³⁾.

¹⁾ Дѣло Владимірской Духовной Консисторіи 1831 г. № 71351 и 72260.

²⁾ Дѣло Владимір. Консисторіи 1840 г. № 91320.

³⁾ Дѣло Влад. Дух. Консисторіи 1842 г. № 95.694 и 1850 г. № 119. 895.

Въ это время исполнилось уже почти сто лѣтъ, какъ церковь Святоезерской пустыни была приходскою, но мѣстность эта продолжала оставаться пустынною, весьма удобною для иноческой обители и крайне неудобною для приходскаго храма, отдаленнаго большимъ разстояніемъ и трудно-проходимыми болотами отъ своего приходскаго населенія.

При храмѣ были только два дома—священника и причетника и ветхая церковная сторожка, въ которой жилъ старикъ сторожъ. Въ 1841 году, когда старикъ—сторожъ померъ, въ его полуразвалившейся избушкѣ поселились двѣ благочестивыя дѣвицы — вольноотпущенная княгини Щербатовой изъ крестьянъ с. Нижняго Ландеха Дарья Васильева и крестьянка деревни Шестунихи Ковровскаго уѣзда Ксенія Кириллова. Разрѣшеніе поселиться близъ Святоезерскаго храма онѣ испросили у мѣстнаго благочиннаго прот. Веселовскаго. Питались онѣ мірскимъ подаваніемъ и трудами рукъ своихъ, собирая лѣтомъ въ окрестныхъ лѣсахъ грибы и ягоды. Проводя полумонашескую жизнь, посѣщая храмъ Божій, эти «чернички» по заказу благочестивыхъ людей читали псалтирь по умершимъ. Мѣстный причтъ ропталъ на это, упрекалъ ихъ въ томъ, что онѣ чтеніемъ псалтири отвлекаютъ поминовеніе усопшихъ въ храмѣ и уменьшаютъ его доходы.

Въ 1843 г. крестьянинъ с. Нижняго Ландеха Ник. Мих. Косаревъ, съ разрѣшенія вотчиннаго управленія и съ благословенія мѣстнаго благочиннаго прот. Веселовскаго устроилъ при церкви бывшей Святоезерской пустыни особый домъ для приюта богомольцевъ. Нужда въ подобномъ домѣ при пустынной церкви чувствовалась давно. Съ устрой-

ствомъ дома въ немъ поселились еще двѣ благочестивыя женщины. Такимъ образомъ постепенно складывалась ячейка будущей женской монашеской общины.

Благочестивая жизнь этихъ черничекъ въ прежде бывшей иноческой обители стала привлекать сюда богомольцевъ не только изъ приходскихъ къ Свято-езерской церкви людей, привлекла она и благотворителей. Мѣстный благочинный прот. Веселовскій счелъ своимъ долгомъ донести о жизни «черничекъ» Преосвященному Пароенію и Владыка преподалъ имъ свое благословеніе.

Въ числѣ благотворительницъ нерѣдко навѣщала уединенный храмъ на Святомъ озерѣ г-жа Посылина изъ рода извѣстныхъ и богатыхъ въ то время Шуйскихъ купцовъ. Въ это время у обительницъ Косаревского дома, предназначеннаго собственно для приходскихъ нуждъ, возникла мысль кромѣ пріюта для богомольцевъ устроить здѣсь еще пріютъ для бѣдныхъ — богадѣльню, чтобы дать возможность поселиться здѣсь большому количеству лицъ, ищущихъ молитвеннаго уединенія.

Мысль эта встрѣтила живое сочувствіе у Шуйскаго фабриканта потомств. почетн. гражданина Мих. Ст. Посылина. Въ 1854 году Посылинъ на арендованной казенной землѣ вблизи Святоезерскаго храма устроилъ зданіе для богадѣльни съ необходимыми хозяйственными пристройками. Въ обезпеченіе содержанія богадѣльни и живущихъ въ ней Посылинъ предоставилъ оброчную статью въ Нижне-Ландеховской казенной дачѣ — въ 276 десятинахъ и рыбныя ловли на озерѣ Святомъ; участокъ этотъ былъ взятъ имъ въ 1852 г. въ аренду срокомъ

на 12 лѣтъ. Въ новоустроенной богадѣльнѣ съ разрѣшенія Посылина поселились жившія прежде въ домѣ Косарева—больная крестьянская вдова княгини Щербатовой Анна Родіонова и дочь ея вольноотпущенная дѣвица Дарья Васильева, гороховская мѣщанка Ольга Алексѣева, крестьянская дѣвица Аграфена Романова и удѣльнаго вѣдомства крестьянская дѣвица Ксенія Кириллова.

По устройствѣ богадѣльни Посылинъ обратился къ Преосвященному Владимірскому Іустину съ просьбою принять это учрежденіе подъ свое вѣдѣніе и покровительство. Преосвященный предписалъ мѣстному благочинному лично и чрезъ посредство мѣстнаго причта имѣть наблюденіе за живущими въ богадѣльнѣ и ежегодно доносить ему о состояніи богадѣльни.

Въ концѣ 1854 года благочинный доносилъ, что богадѣльня представляетъ собой деревянный съ мезониномъ домъ въ 5 комнатъ, при ней отдѣльный флигель для кухни, дворъ съ амбаромъ и погребъ.—Въ богадѣльнѣ жили вышешоименованныя дѣвицы и содержались на предоставленную Посылинымъ оброчную статью.

Такіе же доклады Епархіальному начальству благочинный представлялъ и въ послѣдующіе годы ¹⁾.

Это учрежденіе богадѣльни при церкви бывшей Святоезерской пустыни было первымъ шагомъ къ возстановленію здѣсь иноческой обители, которое и осуществилось въ 1860 г.

¹⁾ Дѣло Владимірской Духовной Консисторіи 1854 г. № 131224.

Г Л А В А IV-я.

Святозерская пустынь — женскій общежительный монастырь.

Первая попытка учредить при церкви Святозерской пустыни женскій общежительный монастырь была сдѣлана въ 1856 году. Нѣкая «монашенка Прасковья Загребенная, проживавшая въ Борисоглѣбской дѣвичьей Аносенской пустыни Московской губернии Звенигородскаго уѣзда» обратилась къ и. д. Оберъ-прокурора Св. Синода А. А. Карасевскому съ слѣдующимъ прошеніемъ:

«Почетный гражданинъ Шуйской 1-й гильдіи купецъ М. Ст. Посылинъ, съ разрѣшенія Владимірскаго Епархіальнаго Начальства, построилъ церковь во имя Иверской Божіей Матери и св. Аѳанасія Афонскаго и учредилъ богадѣльню въ томъ самомъ мѣстѣ, гдѣ находился нынѣ упраздненный мужской Святозерскій монастырь. Въ сей богадѣльнѣ помѣщены нѣкоторыя лица, которыя посвящаютъ себя молитвѣ и посту. Для вспомошествованія на содержаніе имъ Посылинъ предоставилъ содержимую имъ оброчную статью и рыбныя ловли на Св. озерѣ».

«Между тѣмъ мѣстное начальство не позволяетъ поселяться въ сей богадѣльнѣ тѣмъ, кто пожелаетъ, и вообще умножать число призрѣваемыхъ въ ней. При томъ въ случаѣ смерти благодѣтеля нашего М. С. Посылина или неплатежа за вышеозначенную оброчную статью живущія въ сей богадѣльнѣ будутъ лишены всѣхъ средствъ содержать себя. Посему призрѣваемыя въ сей богадѣльнѣ поручили мнѣ просить Св. Синодъ объ учрежденіи въ упомянутомъ мѣстѣ общины и о предоставленіи ей въ

собственность означенной оброчной статьи и дома, который построенъ для нихъ о. Іеронимомъ, іеромонахомъ Флорищевой пустыни».

„Вслѣдствіе сего осмѣливаюсь всенижайше просить Ваше Превосходительство обратить милостивое вниманіе на нашу просьбу и не отказать намъ въ учрежденіи, которое даетъ намъ средство посвятить жизнь молитвѣ за Царя и Отечество, а равно и тѣмъ, которыя и теперь и послѣ насъ пожелаютъ вести подобную отшельническую жизнь и посвятить себя всецѣло Богу“.

Кто такая была „монашенка Прасковья Загребенная“ и какое ея отношеніе было къ богадѣльнѣ при Святоезерской церкви, въ архивныхъ документахъ свѣдѣній не имѣется; не сохраняется о ней и воспоминаній среди сестеръ настоящей обители. Вѣроятно, это была знакомая жившихъ въ богадѣльнѣ женщинъ, имѣвшая знакомство и связи въ Петербургѣ, къ которой и обратились за помощью насельницы богадѣльни. Изъ ея прошенія видно, что она была недостаточно знакома съ положеніемъ дѣла: построенная Посылинымъ богадѣльня находилась не въ Шуйскомъ уѣздѣ, Святоезерскій храмъ построенъ не Посылинымъ и домъ, о передачѣ котораго общинѣ она проситъ, построенъ не іеромонахомъ Іеронимомъ, а отцомъ его крестьяниномъ Косаревымъ.

И. д. оберъ-прокурора Св. Синода передалъ прошеніе Загребенной въ Св. Синодъ, а послѣдній препроводилъ его Преосвященному Владимірскому Іустину на справку и заключеніе.

Преосвященный Іустинъ отнесся отрицательно къ прошенію Загребенной и мотивировалъ свое за-

ключеніе слѣдующими соображеніями: 1) при церкви б. Святоезерской пустыни есть приходъ, а при приходской церкви неприлично быть женской общинѣ; 2) при учрежденіи общины приходскій причтъ необходимо лишитъ значительной части земли; 3) на устройство и содержаніе общины потребуется значительный капиталъ, но объ этомъ въ прошеніи ничего не говорится; 4) Загребенная совершенно неизвѣстна Владимірскому Епархіальному Начальству и оно не можетъ свидѣтельствовать о ея благонадежности предъ Св. Синодомъ.

Это заключеніе Преосвящ. Іустина представлено было въ апрѣлѣ 1857 г. Св. Синоду.

Въ отвѣтъ на этотъ отзывъ Преосвященнаго въ августѣ того же года оберъ-прокуроръ Св. Синода гр. Толстой писалъ преосв. Іустину, что монахиня Загребенная была ему рекомендована іером. Іеронимомъ и что такъ какъ „съ разныхъ сторонъ поступаютъ настоятельныя ходатайства объ учрежденіи общины при церкви б. Святоезерской пустыни, то онъ проситъ преосвященнаго войти въ подробное разсмотрѣніе сего предложенія“.

По поводу этого предложенія оберъ-прокурора Преосв. Іустинъ нашель нужнымъ обратиться къ нему съ запросомъ: 1) съ какою цѣлію, на сколько лицъ и на какихъ правилахъ монахиня Загребенная намѣрена учредить общину, 2) какимъ способомъ и въ какомъ размѣрѣ она думаетъ получить казенную землю, 3) имѣеть-ли вѣрныя средства на устройство общины и 4) можетъ-ли обезпечить содержаніе общины въ будущемъ. Преосвященный просилъ оберъ-прокурора предписать Загребенной доставить ему эти свѣдѣнія лично или письменно.

Но на этотъ запросъ Преосвященнаго отвѣта не послѣдовало и вопросъ объ открытіи общины при Святоезерской церкви на нѣкоторое время заглохъ. Богадѣльня же продолжала существовать, но въ ней жили только поселившіяся въ 1854 году дѣвицы.

Въ декабрѣ 1859 года оберъ-прокуроръ Св. Синода гр. Толстой снова писалъ преосвящ. Іустину: „лица женскаго пола, проживающія въ богадѣльнѣ купца Посылина при упраздненной Святоезерской мужской обители въ Гороховецкомъ уѣздѣ, гдѣ есть много раскольниковъ, просятъ объ учрежденіи при сей обители женской общины и о надѣленіи оной изъ прилегающихъ казенныхъ дачъ землею, присокупляя, что на первоначальное устройство общины имѣются уже въ виду до 2300 руб. отъ пожертвованій“.

Признавая открытіе общины полезнымъ, оберъ-прокуроръ спрашиваетъ Преосвященнаго, „не будетъ-ли благовременнымъ вмѣсто учрежденія общины возобновить самый монастырь съ тѣмъ, чтобы устроить оный общежительнымъ женскимъ“.

На этотъ разъ Преосвящ. Іустинъ отнесся совершенно иначе къ мысли объ учрежденіи женскаго монастыря при церкви бывшей Святоезерской пустыни.

По наведеніи всѣхъ необходимыхъ справокъ Преосв. Іустинъ въ концѣ февраля 1860 г. отвѣтилъ оберъ-прокурору, что съ своей стороны онъ признаетъ полезнымъ открытіе женскаго монастыря въ мѣстности, гдѣ среди населенія много раскольниковъ, и что таковой монастырь безъ затрудненій можетъ быть возстановленъ при церкви Святоезерской пустыни на слѣдующихъ условіяхъ.

1) Монастырь долженъ содержаться собственными средствами безъ жалованья отъ казны.

2) При монастырѣ полагается по примѣру штатныхъ третъеклассныхъ монастырей игуменья, казначея и 15 монахинь.

3) Церковный причтъ остается при монастырѣ въ нынѣшнемъ его составѣ т. е. священникъ, дьячекъ и пономарь.

4) Казенное жалованье, получаемое причтомъ, 85 руб. 71 коп. оставляется за нимъ и на будущее время.

5) Изъ церковной земли и лѣса обращается одна половина въ пользу монастыря, а другая въ пользу священно-церковно-служителей.

6) Для усиленія способовъ содержанія, какъ самаго монастыря, такъ и церковнаго причта оставляются при монастырской церкви прежнія приходскія деревни съ тѣмъ, чтобы для совершенія браковъ, крещенія младенцевъ, погребенія умершихъ и другихъ христіанскихъ требъ монастырь исправилъ на свой счетъ деревянную церковь, уцѣлѣвшую отъ бывшей пустыни.

7) Приходомъ и расходомъ церковной суммы долженъ завѣдывать монастырь съ обязательствомъ поддерживать церковь въ приличномъ видѣ.

8) Для усиленія церковныхъ средствъ монастырь освобождается отъ взноса прибыльной отъ продажи свѣчь суммы.

9) Если прихожане Святозерской церкви, по учрежденіи монастыря, изъявятъ желаніе отдѣлиться отъ оной, то приписать ихъ къ церквамъ ближайшихъ селъ.

10) Если монастырь для удобства и приличія найдеть нужнымъ дома причта отнести далѣе отъ церкви на другія мѣста, то можетъ это сдѣлать, но не иначе какъ на свой счетъ".

Этотъ отзывъ Преосв. Іустина переданъ былъ оберъ-прокуроромъ на разсмотрѣніе Св. Синода: 24 марта — 12 апрѣля послѣдовало опредѣленіе Св. Синода объ учрежденіи женскаго общежительнаго монастыря при церкви бывшей Святоезерской пустыни на изложенныхъ Преосв. Іустиномъ основаніяхъ. Это опредѣленіе Св. Синода 27 августа 1860 г. было Высочайше утверждено, а 4 октября послѣдовалъ указъ Св. Синода Преосв. Іустину о разрѣшеніи открыть женскій общежительный монастырь въ бывшей Святоезерской мужской пустыни. Въ этомъ указѣ приняты предложенныя Преосвящ. Іустиномъ условія, но умолчено о раздѣленіи церковной земли между монастыремъ и причтомъ, о возможномъ отдѣленіи прихода и о переносѣ священническихъ домовъ.

Такимъ образомъ давнишнее желаніе обитательницъ Посылинской богадѣльни и ихъ старанія увѣнчались успѣхомъ: женскій монастырь на Святомъ озерѣ былъ учрежденъ. Видную роль въ этихъ хлопотахъ объ учрежденіи монастыря играла вышеупомянутая энергичная дѣвица Дарья Васильева, впоследствии по постриженіи монахиня Дросида.

Вскорѣ по полученіи указа св. Синода назначена была и настоятельница новаго монастыря. Преосвященный Іустинъ предоставилъ выборъ настоятельницы учредительницамъ монастыря, жившимъ въ Посылинской богадѣльнѣ, и онѣ избрали въ начальницы себѣ монахиню Владимірскаго Успенскаго женскаго монастыря Платониду. На этотъ выборъ

повліяла рекомендація вышеупомянутого іером. Іеронима, сына строителя Косаревскаго приюта для богомольцевъ при Святоезерской церкви. — Судя по сохранившемуся въ дѣлахъ Консисторіи письму, о. Іеронимъ былъ сильно заинтересованъ въ устройствѣ женскаго монастыря въ Святоезерской пустыни, лично зналъ жившихъ въ домѣ его отца дѣвиць и рекомендовалъ монахиню Платониду, какъ женщину весьма энергичную и хозяйственную, которая много помогла Владимірскому монастырю сборомъ пожертвованій послѣ пожара.

6 ноября 1860 г. монахиня Платонида была возведена въ санъ игуменьи. Вслѣдъ за симъ жившія въ богадѣльнѣ дѣвицы опредѣлены были послушницами новаго монастыря и были разосланы по другимъ женскимъ монастырямъ Владимірской епархіи приглашенія, не пожелаетъ-ли кто изъ послушницъ этихъ монастырей перейти въ новооткрытый Святоезерскій монастырь. Желавшія нашлись, хотя и въ небольшомъ количествѣ.

Такъ постепенно складывалась новая иноческая обитель на Святомъ озерѣ.

Не легкой трудъ выпалъ на долю настоятельницы новаго монастыря.

Въ распоряженіе монастыря поступалъ каменный храмъ во имя преп. Аѳанасія Аѳонскаго съ теплымъ придѣломъ, часовня въ с. Нижнемъ Ландехѣ и домъ для богомольцевъ, устроенный Косаревымъ. Храмъ и другія зданія со всѣмъ ихъ имуществомъ въ январѣ 1861 года были приняты въ свое вѣдѣніе игуменіей Платонидой. Судя по сохранившейся отъ того времени описи, храмъ былъ достаточно благоукрашенъ и имѣлъ вполне достаточную и не бѣдную

утварь и ризницу. Часовня въ Ландехѣ была каменная. Въ ней находились мѣстно чтимыя святыни животворящій крестъ Господень и рѣзная икона Николая Чудотворца и много другихъ иконъ. Косаревскій домъ имѣлъ 4 комнаты, при немъ былъ обширный, крытый дранкою дворъ. Всѣ эти зданія пока не требовали особенныхъ заботъ о себѣ, не нуждались въ капитальномъ ремонтѣ.

Для жительства сестеръ въ новомъ монастырѣ было только два зданія: домъ Посылинской богадѣльни и Косаревскій домъ для богомольцевъ. Но эти зданія могли служить для помѣщенія сестеръ только временно; нужно было строить новыя кельи и различныя хозяйственныя постройки, строить ограду вокругъ монастыря. Необходимо было спѣшить возобновленіемъ деревянной церкви, какъ то требовалось указомъ св. Синода; необходимо было хлопотать о надѣленіи монастыря казенною землею и пр. Всѣ эти хлопоты, заботы и труды всею своею тяжестью дожились на настоятельницу монастыря.

Надѣленіе монастыря землею и другими доходными статьями совершилось безъ особенныхъ затрудненій, хотя и не въ томъ видѣ, какъ хотѣлось бы и какъ удобно было бы для монастыря. Изъ окружающихъ монастырь казенныхъ дачъ выдѣлено было въ его пользу 150 десятинъ лѣса; ему были предоставлены рыбныя ловли по р. Луху и на Святомъ озерѣ; но пахатная земля и покосная были отведены въ Шуйскомъ уѣздѣ, мельница дана въ с. Тучковѣ на р. Колпи въ Судогодскомъ уѣздѣ, довольно далеко отъ монастыря.

Но эти земельныя и другія владѣнія, обезпечивая до извѣстной степени содержаніе монастыря, не

могли конечно покрыть тѣхъ чрезвычайныхъ временныхъ расходовъ, которыхъ требовало самое устройство монастыря. Для этого нужно было изыскивать особыя средства. Положимъ, что въ прошеніи Св. Синоду объ учрежденіи монастыря просительницы писали, что на устройство монастыря имѣется въ виду 2300 руб. Но эта сумма, во первыхъ, недостаточная, а во вторыхъ, она еще только имѣлась въ виду, а не была въ распоряженіи. Посему настоятельница монастыря тотчасъ же по вступленіи въ должность стала принимать разныя мѣры къ изысканію нужныхъ средствъ: съ одной стороны, она обратилась съ прошеніемъ о пособіи къ Св. Синоду, а съ другой у Епархіальнаго Начальства испросила книгу для сбора подавій на устройство обители.

Св. Синодъ отказалъ въ пособіи, ссылаясь на то, что монастырь открывался при условіи устройства его на собственные средства. Обращеніе за сборомъ подавій къ міру имѣло успѣхъ. На Руси православною построеніе храмовъ Божіихъ, устройство иноческихъ обителей всегда встрѣчало сочувственный откликъ въ русскомъ народѣ: находились болѣе или менѣе крупные благотворители, притекала въ значительныхъ размѣрахъ и малая лепта. Такъ было и въ данномъ случаѣ: нашлись довольно щедрые благотворители и въ то же время по выданной изъ Духовной Консисторіи книгѣ собрано было въ 1861 году 1527 руб. Но естественно, что нужныя на устройство монастыря средства не могли быть собраны въ короткій срокъ, посему постройка необходимыхъ монастырю зданій не могла скоро совершиться. Закончена она была только въ 1864 году.

Были устроены кельи настоятельницы—деревян-

ный двух-этажный домъ, деревянный корпусъ двухъ-этажный для сестеръ обители, три одно-этажныхъ деревянныхъ флигеля; были сдѣланы и необходимыя хозяйственныя постройки—скотный дворъ, сарай, баня и проч. Въ то же время къ каменному храму преп. Аѳанасія пристроена была небольшая двухъ-этажная каменная ризница, а теплый придѣлъ былъ нѣсколько расширенъ чрезъ соединеніе его аркою съ папертью. Вокругъ монастыря поставлена была деревянная ограда. На все это по отчету игуменіи Платониды было израсходовано 5774 рубля, не считая 3050 корней, вырубленныхъ изъ монастырскаго лѣса, отведеннаго изъ казны¹⁾.

Что касается возобновленія для приходскихъ нуждъ упраздненнаго деревяннаго храма, то для этого со стороны монастыря не потребовалось никакихъ расходовъ. Средства для этого были даны жителемъ с. Нижняго Ландеха Фатовымъ.

Храмъ этотъ въ честь Иверской иконы Божіей Матери былъ упраздненъ въ 1834 году: престоль былъ разобранъ, иконы вынесены и антиминсъ переданъ въ Духовную Консисторію. Указомъ Консисторіи предписывалось разобрать и самыя стѣны храма, но этого почему-то не было сдѣлано. Запустѣлый храмъ стоялъ еще около 40 лѣтъ и былъ въ полуразрушенномъ состояніи, обращенный въ складочное мѣсто для разныхъ церковныхъ вещей. Въ 1863 г. храмъ этотъ и былъ возобновленъ: поставленъ на каменный фундаментъ, обить снаружи тесомъ, внутри оштукатуренъ, покрытъ желѣзомъ.

По возобновленіи храмъ былъ освященъ во имя Преображенія Господня, а не въ честь Иверской ико-

¹⁾ Свѣдѣнія объ учрежденіи и устройствѣ Святозерскаго женскаго монастыря взяты нами изъ Дѣла Владимірской Духовной Консисторіи № 131224.

ны Божіей Матери, какъ было прежде. Среди мѣстнаго населенія и сестеръ новоучрежденной женской обители сохранялось преданіе, что первоначальное основаніе Святоезерской пустыни принадлежитъ митрополиту Кипріану, который устроилъ на берегу Святого озера церковь во имя Преображенія Господня. Въ силу этого преданія обновленная церковь и освящена была въ честь Преображенія Господня.

Внутренняя жизнь монастыря была организована игуменьей Платонидой по образцу Саровской пустыни, откуда былъ заимствованъ и уставъ иноческой жизни. Но эта внутренняя жизнь въ обители шла первое время не безъ треній.

Хотя при Святоезерской церкви былъ возстановленъ прежде бывший монастырь, но бывший здѣсь приходъ въ тоже время не былъ упраздненъ. Это соединеніе монастыря и прихода создавало для монастыря значительныя неудобства. Въ монастырскую жизнь вторгался чуждый ему мірской элементъ съ своими особыми духовными нуждами. Для удовлетворенія этихъ нуждъ монастырь долженъ былъ возстановить и поддерживать особый храмъ во имя Преображенія Господня. Положеніе причта также было не вполне удобнымъ: монастырь могъ предъявлять къ нему свои монастырскія требованія относительно напр. совершенія богослуженія, съ коими онъ долженъ былъ считаться, но въ тоже время онъ не могъ не считаться и съ требованіями прихода. Для того, чтобы интересы монастыря какъ-нибудь не пострадали изъ-за интересовъ приходской жизни, настоятельница монастыря должна была имѣть кромѣ штатнаго еще другого священника. Наконецъ, близъ лежащая за

стѣнами монастыря пахатная земля, единственный среди окружающихъ лѣсовъ и болотъ участокъ, удобный для земледѣлія, оставалась во владѣніи причта, тогда какъ эта земля могла бы быть весьма полезной для обители. — Все это побуждало думать и хлопотать о совершенномъ упраздненіи прихода при Святоезерской церкви.

Въ 1867 г. игуменіей Платонидой и подано было въ этомъ смыслѣ прошеніе Преосв. Антонію, Архі-епископу Владимірскому. Но противъ этого желанія игуменіи возстали прихожане: они не хотѣли уходить въ другой приходъ отъ Святоезерской церкви, при которой находились могилы ихъ родителей и которая построена, перестраивалась и поддерживалась приходскими средствами. Въ крайнемъ случаѣ они соглашались на выдѣленіе изъ монастыря для прихода каменной церкви во имя преп. Аѳанасія Аѳонскаго, съ сохраненіемъ при ней особаго причта. Не соглашался на это отдѣленіе прихода и бывший при Святоезерской пустыни священникъ. Сторону прихожанъ приняли благочинный монастыря и мѣстный окружный благочинный. Поэтому Духовная Консисторія постановила отказать игуменьѣ въ ея просьбѣ. Но игуменья, защищая интересы монастыря, продолжала настаивать на своей просьбѣ и Преосв. Антоній уважилъ ее въ слѣдующемъ году. Въ 1868 году бывший при Святоезерской церкви священникъ А. Прудентовъ, согласно своей просьбѣ, былъ переведенъ въ с. Б. Дорки. Переведя о. Прудентова, Преосвященный распорядился приходъ приписать къ с. Нижнему Ландеху. Приходскія деревни Святоезерской пустыни были раздѣлены по взаимному соглашенію между священниками с. Нижняго Ландеха, въ Нижне-Ланде-

ховскую церковь были взяты метрическія и обыскныя книги, клировыя вѣдомости и др. приходско-церковные документы, взятъ былъ и причтовый капиталъ—200 рублей. Но прихожане Святоезерской церкви остались недовольны такимъ распоряженіемъ Епархіальнаго Начальства и въ началѣ 1869 года подали прошеніе Государю Императору объ оставленіи ихъ при прежней приходской церкви. Прошеніе это было передано въ Св. Синодъ, а оттуда прислано Преосв. Антонію для передачи на разсмотрѣніе «Губернскаго по обезпеченію духовенства Присутствія». Въ то время подготовлялась извѣстная Толстовская реформа по уравниенію приходо-въ. Но и это присутствіе не нашло возможнымъ удовлетворить прошеніе прихожанъ Святоезерской церкви объ оставленіи ихъ при прежнемъ приходскомъ храмѣ¹⁾.

Такимъ образомъ желаніе игуменіи Платониды исполнилось: приходъ при Святоезерской пустыни былъ упраздненъ, причтовая земля была передана въ распоряженіе монастыря; за монастыремъ же оставлено и то казенное жалованье, какое получалъ приходскій причтъ. Новый священникъ былъ поставленъ въ такое же положеніе, какъ и въ другихъ женскихъ монастыряхъ.

Другою заботою настоятельницы монастыря въ тѣже годы было устройство новаго теплаго храма.

Въ пустыни былъ холодный храмъ во имя преп. Аѳанасія Аѳонскаго и при немъ теплый придѣлъ въ честь Иверской иконы Божіей Матери. Но придѣлъ этотъ довольно тѣсный и мрачный былъ не вполне удобенъ для монастыря. Другой храмъ Пре-

¹⁾ Дѣло Владимірской Дух. Консисторіи 1867—69 г. № 174326.

ображенскій -- былъ небольшой и холодный, при томъ же онъ и назначенъ былъ собственно для прихода. Посему нуженъ былъ болѣе просторный и благоустроенный теплый храмъ. Первоначально предполагали пристроить придѣлъ къ сѣверной сторонѣ Аѳанасіевскаго храма, но потомъ эта мысль была оставлена и устроенъ былъ въ 1869 году новый деревянный храмъ въ честь Иверской иконы Божіей Матери.—Алтарь новаго храма, устроенный полукрутомъ, былъ раздѣленъ на три части. Престолъ и жертвенникъ слѣланы были изъ кипариснаго дерева. Иконостасъ—изящнаго рисунка, иконы въ иконостасѣ и по стѣнамъ храма—художественнаго письма. У западной стѣны храма устроены были хоры, а на хорахъ—придѣлъ во имя архангела Михаила. Этотъ придѣлъ устроенъ былъ затѣмъ, чтобы въ зимнее время въ нѣкоторые дни служить двѣ литургіи—раннюю и позднюю. Ранняя литургія служилась для поминовенія умершихъ и живыхъ благодѣателей обители.

Вмѣстѣ съ этими заботами и хлопотами по благоустроению обители настоятельницу нѣкоторое время беспокоили и отношенія къ ней подчиненныхъ сестеръ. Хотя игуменья Платонида была выбрана сестрами, стараніями которыхъ возстановлена была обитель, но между настоятельницей и избравшими ее не установилось вполне мирныхъ отношеній. Съ поставленіемъ для монастыря игуменьи, естественно, руководящая роль въ благоустроении монастыря всецѣло перешла къ ней, всѣ остальные должны были стать по отношенію къ ней въ безпрекословное подчиненіе. Это конечно болѣзненно отозвалось на самолюбіи тѣхъ сестеръ, которыя поселились въ пустыни задолго до открытія мона-



Игуменія Августа.

стыря, по мысли и стараніями которыхъ былъ учрежденъ самый монастырь, избрана и сама настоятельница. На почвѣ этихъ двухъ самолюбій и возникли столкновенія. Въ 1867 году эти столкновенія достигли наивысшей точки напряженія: часть монахинь демонстративно оставили обитель и отправились во Владиміръ, очевидно, съ жалобой къ Епархіальному Начальству. Но жалоба эта не имѣла успѣха: сестры снова вернулись въ монастырь и только долгое время подъ предлогомъ болѣзни не являлись въ храмъ къ богослуженію.

Наконецъ, къ началу семидесятыхъ годовъ завершилось внѣшнее и внутреннее благоустройство Святоезерской пустыни: приходъ былъ упраздненъ, устроенъ вполнѣ удобный теплый храмъ, недоразумѣнія между игуменьей и сестрами сгладились и уединенная женская обитель спокойно стала жить своею иноческою жизнью.—Полученныя ею земельныя и другія владѣнія и «мірское подаваніе» въ достаточной степени обеспечивали ея существованіе.—По временамъ поступали въ обитель и очень крупныя жертвы. Такъ напр. въ 1871 г. Елабужскимъ купцомъ И. Н. Стахѣевымъ пожертвовано было Святоезерской пустыни 10,000 руб.

Игуменья Платонида управляла Святоезерской пустынью до 1892 года. Въ этомъ году она скончалась и настоятельница пустыни назначена монахиня Августа, которая въ томъ же году и возведена въ санъ игуменьи. Игуменія Августа происходитъ изъ крестьянской семьи села Ундолы Владимірскаго уѣзда, въ семьѣ получила строгое религіозное воспитаніе. Въ Святоезерскій монастырь поступила въ 1867 г., въ 1871 г. указомъ консисторіи была зачи-

слена послушницей, въ 1889 году пострижена въ монашество и съ 1892 г. управляетъ Святоезерской обителью.

На долю и этой настоятельницы волею промысла Божія выпало много заботъ и трудовъ по благоустроению обители.

Жизнь Святоезерской пустыни текла мирно въ теченіе десяти лѣтъ и при новой настоятельницѣ до 1903 года; въ этомъ же году пустынь постигло большое несчастье: пожаръ едва не истребилъ всей обители.— Пожаръ произошелъ ночью на 8 іюля. Большая часть сестеръ монастыря и работники въ это время были на покосѣ. Загорѣлось отъ неизвѣстной причины на скотномъ дворѣ за оградой. Вслѣдъ за дворомъ загорѣлась деревянная ограда, состоящій у нея амбаръ и игуменская келья. Затѣмъ загорѣлись кельи сестеръ и новая церковь въ честь Иверской иконы Божіей Матери. Иконы и утварь впрочемъ изъ нея успѣли вынести.

Обитель была безпомощна во время этого пожара: кромѣ растерявшихся сестеръ тушить пожаръ было некому и не распространился онъ далѣе и не истребилъ всѣхъ монастырскихъ зданій только благодаря тихой погодѣ. Напрасно монастырскій колоколь звонилъ въ набатъ: тревожные звуки разносились только по окрестнымъ лѣсамъ и по водамъ Святого озера. Помощь окрестнаго населенія, обычная въ подобныхъ случаяхъ, была далеко: ближайшія деревни за 7 верстъ, а с. Нижній Ландехъ, гдѣ были пожарные инструменты,—за 12 верстъ. Помощь эта явилась только на слѣдующій день утромъ, когда было уже поздно.

Тяжело было настоятельницѣ и сестрамъ перенести это бѣдствіе. Обитель не такъ давно закон-

чила свое благоустройство, упрочилась и теперь снова приходилось приниматься за ее созиданіе, снова нести хлопоты, заботы и труды по устройенію ее, по изысканію средствъ для этого.

Но видимо, Пресвятая Богородица, имени которой посвящена обитель, не захотѣла оставить безпомощной это мѣсто своего почитанія. Слѣды пережитого бѣдствія скоро были исправлены и обитель пріобрѣла даже лучшее, чѣмъ прежде, благоустройство. Главныя заботы настоятельницы направлены были прежде всего на устройство новаго храма вмѣсто сгорѣвшаго и ей удалось сравнительно въ непродолжительное время воздвигнуть новый величественный храмъ.

Во время пожара случайно былъ въ Свято-езерской пустыни Шуйскій фабрикантъ Терентьевъ. Ему нравилась уединенная обитель, строгая уставность богослуженія въ ней, онъ не разъ и прежде пріѣзжалъ сюда помолиться. Съ этой же цѣлью онъ пріѣхалъ и въ этотъ разъ и былъ свидѣтелемъ случившаго въ пустыни бѣдствія, видѣлъ и искреннее горе настоятельницы и сестеръ. Обладая крупнымъ состояніемъ, Терентьевъ обѣщаль помочь обители. Съ такимъ же сочувствіемъ отнесся къ горю Свято-езерской пустыни и отецъ Терентьева. На устройство храма они дали первоначально 15000 руб., а затѣмъ по смерти Терентьева—отца наследники дали еще 30000 руб. На эти средства и пожертвованія другихъ благотворителей къ 1907 г. въ пустыни былъ воздвигнутъ новый величественный каменный храмъ. Много хлопотъ, заботъ и трудовъ пришлось перенести настоятельница и ее главной сотрудницѣ—казначей при устройствѣ этого храма. Всѣ строительные матеріалы, кромѣ лѣсныхъ, даже

песокъ пришлось привозить издалека, по крайне неудобнымъ дорогамъ. Пустынь находится въ 50 верстахъ отъ ближайшей станціи желѣзной дороги... Но всѣ эти трудности были побѣждены: въ 1907 г. храмъ былъ законченъ постройкою и отдѣланъ и 19 августа былъ освященъ самимъ архіепископомъ Владимірскимъ Николаемъ. Черезъ годъ имъ же былъ освященъ и одинъ изъ придѣловъ новаго храма.

Одновременно съ постройкою храма были возстановлены и другія погорѣвшія зданія. Пустынь снова приняла вполне благоустроенный видъ.

Въ томъ же 1907 году Святоезерскую пустынь снова едва не постигло такое же бѣдствіе, какъ и въ 1903 году: снова произошелъ пожаръ на конномъ дворѣ. Но на этотъ разъ пожаръ и ограничился только этимъ дворомъ. Матерь Божія спасла свою обитель отъ новаго бѣдствія.

ГЛАВА V-я.

Описаніе Святоезерской пустыни въ настоящее время.

Центральное мѣсто въ пустыни занимаетъ новый величественный каменный храмъ: онъ возвышается надъ другими монастырскими храмами и прочими зданіями.

Храмъ построенъ въ стилѣ Новгородско-Московской архитектуры, длина его 7 сажень, ширина 11 сажень и высота 12 сажень, рассчитанъ на 750 человекъ. Къ восточной стѣнѣ храма примкнутъ дугообразный выступъ для алтаря. Окна—въ два свѣта. У западной стѣны сдѣланъ выступъ, вверху коего помѣщаются хоры.

По стѣнамъ храма, кромѣ восточной, поверхъ оконъ сдѣланы полукруглыя арки, выше ихъ идетъ



Новый храм въ честь Казанской иконы Божіей
Матери.

карнизъ. Надъ карнизомъ на всѣхъ четырехъ стѣнахъ поставлено по четыре каменныхъ тумбы; въ среднихъ болѣе высокихъ тумбахъ поставлены иконы—Спасителя, Знаменія Божіей Матери, Николая Чудотворца, Іоанна Преподобнаго, св. Кипріяна, св. Мефодія, преп. Сергія Радонежскаго и преп. Серафима Саровскаго.

Кровля на храмъ четырехскатная. Надъ кровлею возвышаются пять главъ на глухихъ деревянныхъ, обитыхъ желѣзомъ, фонаряхъ. Средняя глава украшена вызолоченными звѣздами; боковыя главы чешуйчатая. Надъ алтарнымъ полукружіемъ поставлены три особыя небольшія главки.

Входъ въ храмъ съ трехъ сторонъ. Съ западной стороны—главный входъ; помостъ этого входа сдѣланъ изъ финляндскаго гранита. Надъ этимъ входомъ въ нишѣ поставлена Казанская икона Божіей Матери. Помостъ у сѣвернаго и южнаго входовъ сдѣланы изъ асфальта, надъ входами поставлены иконы арх. Михаила и муч. Клавдіи.

Внутри храмъ поражаетъ изяществомъ своей отделки. Онъ полонъ свѣта и воздуха: сводъ храма сдѣланъ изъ бетона, а потому въ немъ нѣтъ колоннъ или столбовъ. Полъ сдѣланъ изъ метлатскихъ плитъ и выложенъ изящнымъ рисункомъ. Отъ западной стѣны до солеи въ храмъ—7 сажень, высота въ срединѣ—20 аршинъ, а у стѣны 14 арш.

Алтарь отъ храма отделенъ каменной стѣной съ арками для царскихъ вратъ, дверей сѣверныхъ и южныхъ.

Внутри алтарь разделенъ арками на три части. Главный престолъ въ честь Казанской иконы Божіей Матери, въ придѣлахъ—въ честь архистратига

Михаила и св. муч. Клавдіи, престолы сдѣланы изъ дубоваго дерева, а верхнія дски кипарисовыя. Облеченія престоловъ изъ золотой парчи. На всѣхъ престолахъ новыя изящной работы ковчеги для храненія Святыхъ Даровъ. Предъ главнымъ престоломъ вызолоченный массивный семисвѣчникъ, а на горнемъ мѣстѣ икона Спасителя, писанная на стеклѣ. На восточной стѣнѣ въ главномъ алтарѣ размѣщены иконы: деисусъ-Эммануиль и по сторонамъ архангелы Гавріиль и Михаиль (древняго письма), Успенія Пресвятой Богородицы, Почаевская икона Божіей Матери, Воскресенія Христова, Исцѣленія разслабленнаго, Спасителя и Казанская икона Божіей Матери.

За престоломъ въ правомъ придѣлѣ—металлическій вызолоченный крестъ выносной и таковая же икона Воскресенія Христова, Симеона Верхотурскаго и Владимірская икона Божіей Матери. Надъ жертвенникомъ—Владимірская икона Божіей Матери древняго письма въ золоченомъ окладѣ.

Въ сѣверномъ придѣлѣ за престоломъ такой же выносной металлическій вызолоченный крестъ и икона Иверской Божіей Матери и св. Николая Чудотворца. На стѣнѣ образъ Нерукотвореннаго Спаса.

Иконостасъ сдѣланъ изъ бѣлаго мрамора на средства настоятельницы монастыря игуменьи Августы. Рисунокъ иконостаса очень изящный.

Царскія двери главнаго придѣла рѣзныя вызолоченныя. Мѣстныя иконы Господа Вседержителя и Казанская икона Божіей Матери. Надъ царскими вратами изображеніе Тайной вечери, по сторонамъ во второмъ ярусѣ въ клеймахъ изображенія двенадцатыхъ праздниковъ. Въ третьемъ ярусѣ въ срединѣ изображеніе Господа, сѣдящаго на

престолъ, съ предстоящими Божіей Матерію и Іоанномъ Предтечей, по сторонамъ изображенія апостоловъ. Вверху иконостаса мраморный крестъ.

Въ южномъ придѣлѣ царскія двери рѣзныя золоченыя; мѣстныя иконы Спасителя и Покрова Пресвятыя Богородицы, на дверяхъ сѣверныхъ и южныхъ изображенія архангела Михаила и св. великомученика Пантелеимона. Надъ царскими вратами— Тайная вечеря, а по сторонамъ изображенія—Св. Троицы, Воскресенія Христова, трехъ отроковъ, Входа Господня во Іерусалимъ, Моленія о чашѣ и распятія Іисуса Христа.

Въ сѣверномъ придѣлѣ—царскія врата такія же; мѣстныя иконы Спасителя и Божіей Матери „Утоли моя печали“; на дверяхъ сѣверныхъ и южныхъ изображенія архангела Гавріила и муч. Клавдіи.

Надъ царскими вратами—изображеніе Сошествія Св. Духа на апостоловъ, а по сторонамъ: Вознесеніе Господне, Увѣреніе Ѳомы, вознесеніе пророка Іліи на небо, Воздвиженіе Животворящаго креста, Воскресеніе Лазаря и Усѣкновеніе главы Іоанна Предтечи.

Поверхъ иконостаса на алтарной стѣнѣ нарисована картина „Тебѣ Бога хвалимъ“. Картина—художественной работы мастерской извѣстнаго Палеховскаго иконописца Парилова.

Клиросы въ храмѣ сдѣланы также изъ мрамора. За лѣвымъ клиросомъ въ кѣлтѣ помѣщена Тихвинская икона Божіей Матери; на поляхъ иконы изображены Симеонъ Богопримецъ, арханг. Михаилъ, преп. Паисій и преп. Марія Египетская. На задней сторонѣ деки надпись: „послѣ смерти моей жертвую въ бѣдный въ дѣвичей монастырь“. Икона эта прислана отъ неизвѣстной жертвовательницы изъ Петербурга.

На правомъ клиросѣ почитаемая за чудотворную Иверская икона Божіей Матери. Ликъ иконы прикрытъ елюдой, риза новая вызолоченная, но убрусъ и цата жемчужные старинные. Нужно думать, что эта икона сохраняется со времени основанія Святоезерской пустыни въ XVII столѣтіи. Икона эта чтится окрестнымъ населеніемъ и ежегодно на нѣкоторое время износится въ с. Нижній Ландехъ.

За правымъ клиросомъ на южной стѣнѣ помѣщены иконы: преп. Серафима Саровскаго, Спасителя, Боголюбская икона Божіей Матери, преп. Аванасія Аѳонскаго.

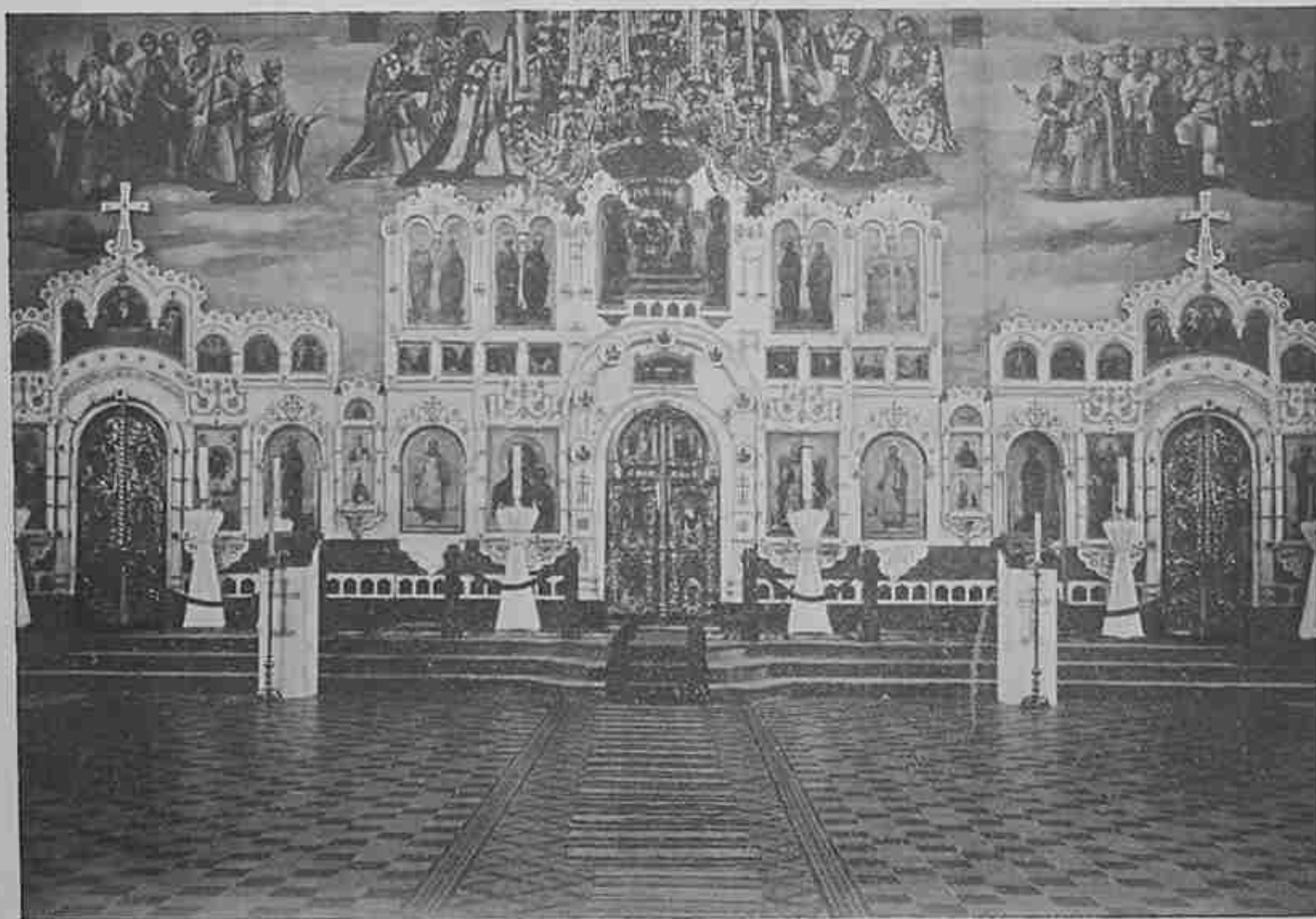
По сѣверной стѣнѣ за лѣвымъ клиросомъ иконы: Печерскихъ чудотворцевъ, Алексѣя—человѣка Божія, великомученицы Екатерины, муч. Пелагеи, Петра, Евдокіи, Антонія и св. Николая чудотворца.

Близъ сѣверной стѣны поставлена плащаница—изящной работы, пожертвованная казначеей пустыни монахиней Азаріей.

Предъ солеей на мраморныхъ аналояхъ положены: икона апост. Варнавы и архидіакона Стефана съ частицами ихъ мощей и частью мантии преп. Серафима Саровскаго, животворящій крестъ съ частицами мощей разныхъ святыхъ.

На западной стѣнѣ помѣщены иконы—Пресв. Троицы, Антонія и Феодосія печерскихъ и Николая Чудотворца. У западной входной двери прибиты мраморныя доски съ надписью о времени закладки храма въ 1904 г. и его освященіи въ 1907 году.

Предъ главнымъ алтаремъ повѣшено массивное изящной работы паникадило посеребренное и частью позолоченное; противъ придѣловъ—также паникадила, но меньшаго размѣра.



Внутренній видъ Казанскаго храма.

Вообще внутреннее убранство храма производит самое приятное впечатлѣніе. Такой храмъ сдѣлалъ бы честь даже столичному городу. Все это благоустройство и благоуукрашеніе этого новосозданнаго храма создано трудами настоятельницы монастыря и казначеи, съумѣвшихъ привлечь къ обителю щедрыхъ благотворителей, и ихъ собственными личными жертвами.—Стоимость новаго храма простирается до 75000 рублей, не считая бесплатной работы иконостаса.

Соотвѣтственно украшеніямъ храма сдѣлана храмовая утварь и ризница. Для новаго храма на средства разныхъ благотворителей и частью самой игуменьи сдѣлано все новое: сосуды, Евангелія, дарохранительницы, кресты, священническія и діаконскія облаченія. Все это отличается высокой цѣнностью и изяществомъ работы.

Помѣщеніе для ризницы устроено въ подвальномъ этажѣ подъ алтаремъ новаго храма, помѣщеніе—удобное и безопасное. Среди новой блестящей и богатой ризницы сохранились здѣсь нѣкоторые предметы и отъ прежде бывшей мужской Свято-езерской пустыни. Епитрахиль шелковая съ вышитыми золотомъ и серебромъ изображеніями: вверху и внизу по два ангела съ рипидами, а въ срединѣ два святыхъ, одинъ въ омофорѣ и надъ нимъ буквы Ѡ. Ѵ., другой въ епитрахили и надъ нимъ буквы Ѡ. Ѵ.; посрединѣ между изображеніями ангеловъ и святыхъ четырехконечные кресты, подножія шиты разными шелками. Другая епитрахиль изъ набойчатой бахты на крашенинной подкладкѣ. Сохранился еще напрестольный покровъ изъ набойчатой бахты на крашенинной подкладкѣ и нѣкот. другія ве-

щи. Эти остатки ясно говорят о бѣдности бывшей мужской пустыни.

Другой каменный храмъ въ Святоезерской пустыни во имя преп. Аѳанасія Аѳонскаго. Напрасно прот. К. Веселовскій, составлявшій описаніе пустыни въ 1881 году, относитъ первоначальное построеніе этого каменнаго храма къ глубокой древности, ко временамъ митрополитовъ Кипріяна и Фотія. По точнымъ документальнымъ даннымъ, найденнымъ нами въ архивѣ бывшей Суздальской духовной консисторіи, храмъ этотъ, какъ мы видѣли выше, сравнительно недавняго происхожденія: существуетъ онъ немного болѣе 125 лѣтъ.

До упраздненія пустыни, до половины XVIII столѣтія въ ней были, какъ мы видѣли выше, двѣ деревянныхъ церкви. Въ 1756 году обѣ эти церкви сгорѣли. Въ 1757 году была построена и освящена церковь въ честь Иверской иконы Божіей Матери. Въмѣсто же деревянной церкви во имя преп. Аѳанасія Аѳонскаго начатъ былъ вскорѣ постройкою каменный храмъ. Но вслѣдствіе происшедшихъ въ судьбѣ пустыни перемѣнъ постройка этого храма замедлилась и онъ былъ оконченъ и освященъ только въ 1781 году.

Храмъ имѣетъ форму квадрата. Снаружи длина и ширина его по 14 аршинъ; къ восточной стѣнѣ приложенъ полукруглый выступъ алтаря: ширина алтаря 11 аршинъ. Толщина стѣнъ 2 аршина. Построенъ храмъ изъ тяжеловѣснаго продолговатаго кирпича; связи въ стѣнахъ—жельзныя. Наружныя стѣны безъ украшеній. Верхъ этихъ стѣнъ и алтарнаго выступа оканчивался зубчатымъ карнизомъ.

Прежде на стѣнахъ вмѣсто каменнаго свода былъ положенъ деревянный накатъ, на немъ былъ

утвержденъ деревянный куполь и главы. Въ такомъ видѣ храмъ оставался до 30-хъ годовъ XIX столѣтія. Въ 1831—34 г. г. къ южной стѣнѣ храма сдѣланъ каменный придѣлъ, а въ 1840 году деревянный верхъ храма былъ разобранъ. Стѣны храма были наложены на $1\frac{1}{2}$ аршина, вмѣсто деревяннаго наката сдѣланъ каменный сводъ, на которомъ утвержденъ куполь и глава. Въ этомъ измѣненномъ видѣ храмъ остается до настоящаго времени. Слѣды бывшей передѣлки и доселѣ замѣтны на стѣнахъ храма: оканчивавшій стѣны зубчатый карнизъ теперь идетъ немного ниже верхняго яруса оконъ.

Внутри храмъ имѣетъ форму квадрата, стороны котораго равны 10 аршин. Алтарь полукруглый, отдѣленъ отъ храма каменной стѣной съ тремя арками для дверей царскихъ, сѣверныхъ и южныхъ.

Антиминсъ на престолѣ освященъ въ 1781 году т. е. одновременно съ храмомъ. На стѣнѣ алтаря обращаютъ на себя вниманіе древнія иконы Николая Чудотворца въ житіи (изображеніе на поляхъ иконы житія написано вновь) и огненное восхожденіе прор. Іліи на небо.

Иконостасъ въ храмѣ трехъярусный съ колоннами и рѣзьбой—позолоченной устроенъ въ 1842 г.¹⁾ послѣ устройства каменнаго свода и съ того времени остается безъ существенныхъ измѣненій. Иконы въ иконостасѣ—новаго письма, современны устройству иконостаса.

Своды и стѣны храма въ 1850 году²⁾ украшены живописными изображеніями. По сводамъ храма и откосамъ оконъ написанъ Символь Вѣры, а

¹⁾ См. дѣло Владим. Дух. Консисторіи 1842 г. № 96694.

²⁾ См. дѣло Владим. Дух. Консисторіи 1850 г. № 119895.

по стѣнамъ—чудеса Иверской иконы Божіей Матери.

На стѣнахъ храма въ разныхъ мѣстахъ разставлены иконы сравнительно древняго письма. Икона Іоанна Предтечи съ изображеніемъ усѣкновенія и обрѣтенія главы его; на иконѣ надпись: „совершена сія святая икона 1713 года сентября 25-го“.

Казанская икона Божіей Матери съ вѣнцемъ и цатою серебряными письма стараго, но довольно неуксуснаго.

Иверская икона Божіей Матери писана по зеленому фону, риза изъ слюды украшена стеклярусомъ, вѣнецъ и цата старинной формы и рисунка.

Икона преп. Аѳанасія Аѳонскаго въ бѣлой металлической ризѣ новой работы.

У западной стѣны храма на высотѣ 6 аршинъ устроены хоры. Съ хоръ узкая дверь ведетъ въ небольшую келейку подъ колокольню. Въ описаніи пустыни прот. Веселовскаго помѣщено преданіе, что въ этой келейкѣ молился митроп. Фотій и послѣ его жили въ ней схимонахи изъ иноковъ Свято-езерской пустыни. Но теперь на основаніи несомнѣнныхъ и точныхъ данныхъ видимъ, что это преданіе не имѣетъ за себя никакихъ основаній; храмъ во имя преп. Аѳанасія построенъ тогда, когда при немъ уже не было монастыря и онъ былъ приходскимъ. Возможно, что эта келейка была сдѣлана для церковной ризницы, какъ это напр. было сдѣлано въ Введенской пустыни Владимірской же губерніи, или для какихъ-н. другихъ цѣлей. Въ келейкѣ имѣется изразчатая печь. По учрежденіи въ Святоезерской пустыни женскаго монастыря въ этой келейкѣ дѣйствительно жили нѣкоторое время схимницы изъ сестеръ обители.

До устройства новаго храма при Аѳанасіевской церкви въ особой пристройкѣ хранилась вся монастырская ризница. Въ настоящее время въ этомъ помѣщеніи хранятся часть ризницы и нѣкоторыя древнія иконы.

Икона св. Іоанна Предтечи, св. Петра Александрійскаго и свящ.-муч. Димитрія; письмо иконы частью уже отстало отъ доски и слупилось.

Другая икона довольно интересной и сложной композиціи. На верху иконы надпись: «Господь нашъ Іисусъ Христосъ пріемлетъ праведныхъ за руки и вводитъ въ царство небесное». Подъ надписью изображено: по лѣстницѣ поднимаются препод. Варлаамъ, Іоасафъ царевичъ и Іоаннъ Лѣствичникъ. Далѣе по лѣвой сторонѣ иконы подпись: «азъ сотвори сѣти грѣшникамъ во адѣ» (говоритъ сатана). Подъ надписью изображенъ сатана, держащій въ рукахъ сѣти, въ которыхъ запутался грѣшникъ. Ниже нарисована пасть ада (въ видѣ раскрытой пасти звѣря), куда низвергаются грѣшники; подъ изображеніемъ подпись: «се адъ преисподній пожираетъ грѣшныхъ, аще кои сатанину волю творять».

На правой сторонѣ иконы надпись: «сей же святой градъ Іерусалимъ вышній, въ немъ же служатъ (?) ангели и архангели». Подъ надписью нарисованъ храмъ, какъ онъ обыкновенно изображается въ лицевомъ апокалипсисѣ; ниже храма изображены лики святыхъ и летящіе ангелы.— Въ правой нижней части иконы изображенъ внутренній видъ храма, въ храмѣ Іоаннъ Лѣствичникъ показываетъ ученикамъ своимъ «лѣствицу праведныхъ на небеса восхожденіе и грѣшныхъ во адъ нисхожденіе».

Третья икона также древняго письма Зосимы и Савватія Соловецкихъ Чудотворцевъ.

У западной стѣны Аѳанасіевскаго храма стоитъ каменная колокольня, построенная одновременно съ храмомъ. Высота колокольни 35 аршинъ. Нижняя часть колокольни имѣетъ квадратное основаніе; отъ яруса, гдѣ повѣшены колокола, начинается четырехгранный шатеръ, по гранямъ его слѣданы два яруса оконъ теремками (въ нижнемъ ярусѣ одно продолговатое окно, во второмъ два узкихъ окна).—Этотъ высокій четырехгранный шатеръ есть уже отступленіе отъ шатроваго стариннаго верха колоколенъ въ Россіи и до нѣкоторой степени напоминаетъ верхъ готическихъ башенъ.

На одномъ изъ колоколовъ (вѣсу 8 пуд.) имѣется надпись: «Te Deum laudamus, Te Dominum confit...», ниже этого вязью написано: «лѣта 7178 марта въ 10 день далъ вкладу сей колоколь въ пустыню на свято озеро Пречистыя Богородицы Иверскія да преподобнаго отца Аѳанасія Аѳонскаго Гороховлянинъ Семень Ершовъ».

Къ южной стѣнѣ Аѳанасіевскаго храма въ 1831—33 году пристроенъ каменный теплый придѣлъ въ честь Иверской иконы Божіей Матери. Для прихода въ то время нуженъ былъ теплый храмъ. Епархіальное начальство и предложило вмѣсто ремонта бывшей въ Святоезерской пустыни деревянной церкви устроить этотъ теплый придѣлъ.—Какъ былъ украшенъ первоначально этотъ придѣлъ, теперь неизвѣстно. Въ 1861 г., по учрежденіи на Святомъ озерѣ женскаго монастыря, придѣлъ этотъ стараніями настоятельницы монастыря игуменіи Платониды былъ внутри отдѣланъ заново



Анастасіевскій и Преображенскій храмы.

Иконостасъ въ придѣлѣ одноярусный простой работы. Но въ немъ поставлены старинныя иконы, вѣроятно, изъ прежде бывшаго въ Афанасіевскомъ храмѣ иконостаса.

Иконы слѣдующія: Николая Чудотворца, Иверская икона Божіей Матери, Пресв. Троицы «въ дѣяніяхъ». На стѣнахъ придѣла помѣщены также древнія иконы—«Царь Царемъ» и Иверская икона Божіей Матери «въ чудесѣхъ».—Въ этомъ же храмѣ хранится рѣзное изображеніе главы Іоанна Предтечи.

На паперти этого храма помѣщены иконы изъ прежде бывшихъ храмовъ древняго неискусснаго письма: апостолы, разбойникъ благоразумный Рахъ, св.в. Флоръ, Агрипина, митроп. Филиппъ и друг.

Вблизи Афанасіевскаго каменнаго храма стоитъ небольшая деревянная церковь во имя Преображенія Господня. На этомъ мѣстѣ до 1833 года стояла деревянная церковь въ честь Иверской иконы Божіей Матери, построенная и освященная въ 1757 г. Къ 30-мъ годамъ XIX столѣтія церковь эта значительно обветшала и нуждалась въ ремонтѣ. Причтъ и прихожане Святоезерской пустыни обратились къ преосвящ. Парфенію, епископу Владимірскому съ просьбою разрѣшить имъ этотъ ремонтъ, но Преосвященный прежде чѣмъ дать эта разрѣшеніе счелъ нужнымъ запросить, нужна-ли еще для пустыни другая церковь. Въ отвѣтъ на этотъ запросъ благочинный сообщилъ, что для пустыни нѣтъ никакой нужды въ другой церкви.—Посему Епархіальное Начальство распорядилось по устройеніи теплаго придѣла при Афанасіевскомъ храмѣ деревянную церковь въ честь Иверской иконы Божіей Матери упразднить, антиминсъ представить въ Ду-

ховную Консисторію, иконы вынести и самое зданіе разобрать. Распоряженіе это было исполнено только отчасти: иконы и антиминсъ взяты изъ церкви, но самое зданіе почему-то не было разобрано и обращено въ складочное мѣсто. Оставленная въ такомъ видѣ въ теченіи тридцати лѣтъ церковь обратилась почти въ развалины. По учрежденіи въ 1860 г. Святоезерскаго женскаго монастыря, какъ мы видѣли выше, настоятельница монастыря предписано было возстановить эту церковь для потребностей оставленнаго при пустыни прихода. Въ 1863 году храмъ этотъ былъ возобновленъ, но освященъ уже въ честь Преображенія Господня по соображеніямъ, указаннымъ нами выше. Храмъ поставленъ на каменный фундаментъ, обитъ тесомъ и покрытъ желѣзомъ. При этомъ возобновленіи онъ утратилъ свой первоначальный видъ.

Въ настоящее время это—небольшая вполне благоуукрашенная церковочка особенно по сравненіи съ величественнымъ новымъ каменнымъ храмомъ.

Иконостасъ въ этомъ храмѣ одноярусный изящной работы, царскія двери и рѣзьба по иконостасу вызолочены. Иконы въ иконостасѣ новыя, написанныя по возобновленіи храма.

Изъ древнихъ иконъ обращаютъ на себя вниманіе: икона пресв. Богородицы «Неопалимая купина» съ символами и икона св. Николая Чудотворца. Последняя икона небольшого размѣра судя по характеру письма древняя; въ надписи на раскрытомъ въ рукахъ святителя Евангелія между прочимъ написано имя Спасителя «Ісусъ». На поляхъ иконы написаны какіе-то святые, лики которыхъ разобрать невозможно.

Богослуженіе въ этомъ храмѣ совершается въ настоящее время только въ храмовой праздникъ.

Всѣ вышеозначенные храмы болѣе или менѣе благоукрашенные обращаютъ на себя вниманіе и тою замѣчательною чистотой, въ которой они содержатся. Эта чистота составляетъ впрочемъ отличительную черту всѣхъ женскихъ обителей.

Утварь и ризница при постройкѣ новаго храма, какъ мы сказали выше, вся сдѣлана новая. Отъ временъ прежде бывшаго мужского монастыря кромѣ отмѣченнаго нами выше сохранилось очень не многое.

Дарохранительница оловянная. На лицевой сторонѣ внизу въ клеймѣ изображенія Спасителя, Божіей Матери и св. Іоанна Предтечи, справа изображеніе ангела хранителя и св. в. Зосимы и Савватія Соловецкихъ, слѣва изображенія св. Филиппа Митрополита, св. Николая Чудотворца и Іоанна Богослова. Вверху на лицевой сторонѣ въ клеймѣ изображеніе Божіей Матери „Всѣхъ скорбящихъ радость“, надъ нею изображена св. Троица, выше Нерукотворенный образъ, а на верху дарохранительницы изображеніе Херувима и крестъ. Дарохранительница эта, нужно думать, современна основанію пустыни.

Крестъ «благословящей» четырехконечный деревянный съ лицевой стороны обложенъ серебромъ. Сосуды серебряные вызолоченные изящной работы 1759 года.

Евангеліе напрестольное, обложено малиновымъ бархатомъ, наугольники серебряные вызолоченные басемные; печатано въ Москвѣ 1663 года.

Евангеліе напрестольное въ листъ въ кожаномъ переплетѣ; послѣ пожара 1756 г. въ немъ сохранилось только два Евангелиста Лука и Іоаннъ,

но края листовъ и этой части Евангелія обгорѣли. На оборотѣ послѣдняго листа надпись: «1756 года Святоезерская пустынь погорѣла и въ ней много церковной вещи, но остались токмо тетрадицы два Евангелиста, кои значать сѣи Лука и Іоаннъ». «Подписано 1762-го года іюля». Утвержденіе прот. К. Веселовскаго, что это Евангеліе XVI вѣка не имѣетъ достаточныхъ основаній; судя по печати и бумагѣ это Евангеліе издано въ концѣ XVII или началѣ XVIII столѣтія.

Въ церковной библіотекѣ сохранились слѣдующія старинныя книги:

Трїодъ постная изданіе 1663 года.

Трефологій печ. 1638 г.

Октоихъ 5—8 гласовъ печ. 1669 г.

Минея общая печ. 1669 года. По листамъ сохранилась часть подписи: «Григорій Баскаковъ по женѣ своей вѣчное поминовеніе»...

Бесѣды св. Іоанна Златоуста Кіевской печати 1624 г.

Поученія св. Ефрема Сирина 1701 года.

«Ключъ разумѣнія» — Іоанникія Голятовскаго 1663 г., печатана въ Львовѣ, на этой книгѣ надпись: «Книга сѣя думнаго дворянина Ивана Ловчикова домовая».

Патерикъ Печерскій печати 1661 г., по листамъ подпись: «книга пустыни церковная 174 (1666) г.».

Исторія о Варлаамѣ и объ Іоасафѣ царевичѣ печ. въ Москвѣ 1681 г.

Въ церковномъ архивѣ хранятся разнаго рода документы и дѣла съ 1860 г., документы же бывшей приходской церкви (1765—1860 г.г.) переданы въ церковь с. Нижняго-Ландеха. Отъ времени бывшаго здѣсь мужского монастыря сохранилось очень не-

многое: опись Святоезерской пустыни 1680 г. и указы Суздальской Духовной Консисторіи съ 1720—1764 годъ.

Вокругъ храмовъ по тремъ сторонамъ ограды расположены деревянныя зданія, въ которыхъ живутъ настоятельница монастыря и послушницы. Монастырь общежительный, поэтому для сестеръ построены довольно большіе деревянные двухъ-этажные корпуса. Посрединѣ каждаго этажа проходитъ продольный корридоръ, по сторонамъ коего расположены кельи. Это небольшія, но уютныя комнатки, въ коихъ большею частію живутъ по двѣ сестры. Въ одномъ изъ корпусовъ общая трапеза и кухня, и въ отдѣльномъ домикѣ хлѣбная. Все это содержится въ образцовомъ порядкѣ и чистотѣ.

Монастырь обнесенъ деревянною оградой съ башнями по угламъ.

За оградой расположены дома для духовенства, гостинница для богомольцевъ, дворъ скотный и конный, мельница и др. хозяйственныя постройки.

Въ монастырѣ, кромѣ настоятельницы и казначей, въ настоящее время живутъ 17 постриженныхъ монахинь и 58 послушницъ, изъ коихъ 32 рясофорныхъ, 8 указныхъ и 23 находящихся на испытаніи. Монастырь общежительный, всѣ живущія въ немъ получаютъ отъ монастыря помѣщеніе и столъ, но одежду должны имѣть свою.

Общее иноческое правило взято игуменьей Платонидой изъ Саровской пустыни.

Богослуженіе совершается ежедневно съ строгимъ соблюденіемъ церковнаго устава. Кромѣ обыч-

ныхъ положенныхъ по уставу церковныхъ службъ въ теченіи недѣли читаются акаѳисты: въ понедѣльникъ—архистратигу Михаилу, во вторникъ—Казанской Божіей Матери, въ четвергъ—Николаю Чудотворцу, въ пятницу—страстямъ Христовымъ и въ субботу—Иверской Божіей Матери.

Средства содержанія монастыря. При разрѣшеніи открытія женскаго монастыря на Святомъ озерѣ Св. Синодъ поставилъ условіемъ, чтобы монастырь всецѣло содержался на свои средства. Но у монастыря своихъ средствъ или какихъ-либо источниковъ дохода не было и монастырь обстроился и благоукрасился какъ въ началѣ своего возникновенія въ шестидесятыхъ годахъ, такъ и послѣ постигшаго его бѣдствія въ 1903 году щедротами разныхъ благотворителей и вообще «мірскимъ подаеніемъ». Среди этихъ благотворителей для монастыря должны быть особенно памятны имена Посылиныхъ, Фатова, Стахѣева и Терентьева. Что касается мірскаго подаенія, то этимъ подаеніемъ монастырь отчасти содержался прежде, содержится и теперь.—Прежде ежегодно командировались для сбора пожертвованій сестры съ сборными книжками, теперь же остался только хлѣбный сборъ. Ежегодно зимою сестры отправляются для сбора подаеній на обитель по Гороховецкому уѣзду Владимірской губерніи и прилегающей къ ней части Костромской губерніи. Такимъ способомъ собирается до ста четвертей ржи, такъ что муки бываетъ достаточно для обители.

Приношенія отъ богомольцевъ въ пустыни въ общемъ весьма незначительны, потому что богомольцевъ бываетъ сравнительно немного.

Изъ пожертвованій различныхъ благотворителей образовался запасный капиталъ, который къ 1 января 1909 года возросъ до 26000 рублей.

Загѣмъ, вскорѣ послѣ учрежденія новый монастырь получилъ земельныя и другія владѣнія. Въ его распоряженіе было отдано Св. озеро, площадь котораго 206 дес. 136 саж. и рыбныя ловли по р. Луху на протяженіи 1700 саж., лѣсу выдѣлено изъ казенныхъ дачъ, прилегающихъ къ монастырю, 150 десят., сѣнокосная пустошь Вертячій лугъ— 4 дес. 2300 саж., пахатная и сѣнокосная земля въ Шуйскомъ уѣздѣ и мельница на р. Колпи въ с. Тучковѣ Судогодскаго уѣзда. Въ дополненіе къ этому послѣ упраздненія прихода въ распоряженіе монастыря поступила земля, которою пользовался приходскій причтъ.

Всѣ эти земельныя и др. владѣнія, если не всецѣло, то хотя отчасти обезпечиваютъ содержаніе монастыря.

Озеро могло бы снабжать монастырь въ изобиліи рыбой, но ловить эту рыбу неводомъ и подснастями почти невозможно. Все дно озера почти сплошь покрыто упавшимъ въ него лѣсомъ, „карягами“, и снасти во время ловли рвутся.

Лѣсные участки даютъ монастырю матеріаль для построекъ и отопленія. Лѣсъ большею частію сосновый и строевой.

Пустоши въ лѣсу даютъ сѣно. Земля въ Шуйскомъ уѣздѣ по дальности разстоянія сдается въ аренду и по довольно низкой цѣнѣ.

Бывшая причтовая земля обрабатывается монастыремъ, но площадь полевой земли очень неболь-

шая около 13 десятинъ. Увеличить эту площадь невозможно, ибо кругомъ расположены болота или строевой лѣсъ. Всѣ полевныя работы, за исключеніемъ самыхъ тяжелыхъ, исполняются сестрами обителн.

Мельница на р. Колпи сдается въ аренду за 200 руб. въ годъ.

Вблизи монастыря разбитъ огородъ, который даетъ достаточный запасъ овощей для монастырской трапезы.

Нѣкоторый доходъ доставляетъ Святоезерской пустыни и принадлежащая ей въ с. Нижнемъ Ландехѣ часовня.

Часовня эта находится при вѣздѣ въ село Нижний Ландехъ по пути изъ Гороховца. Первоначально она была деревянная и построена въ 1693 году вотчинникомъ с. Нижняго Ландеха кн. Черкасскимъ, чтобы сборомъ подаяній въ этой часовнѣ дать нѣкоторое обезпеченіе Святоезерской мужской пустыни. Въмѣсто деревянной часовни въ 1768 году крестьянами с. Нижняго Ландеха братьями Елшиными была построена каменная. Съ 1768 года до 1860 г. часовня находилась въ вѣдѣніи приходской церкви бывшей Святоезерской пустыни; съ учрежденіемъ въ 1860 г. Святоезерскаго женскаго монастыря часовня перешла въ его вѣдѣніе. Въ 1878 г. игуменьей Платонидой часовня заново перестроена и отдѣлана. При часовнѣ затѣмъ устроены двѣ каменныхъ палатки и отдѣльный деревянный домъ для жительства монахини. Домъ этотъ устроенъ въ 1901 году игуменьей Августой.

Главную святыню часовни составляетъ животноворящій крестъ большихъ размѣровъ и изображеніе Николая Чудотворца.

Крестъ обложенъ мѣдной посеребренной ризой, вѣнецъ на Спасителѣ серебряный съ клеймомъ 1836 года; по сторонамъ креста «предстояще» Богоматерь и Іоаннъ Богословъ въ ризахъ, низанныхъ по фольгѣ китайскимъ жемчугомъ. Письмо на крестѣ—живописное. Время написанія креста неизвѣстно.

По лѣвую сторону животворящаго креста помѣщена рѣзная икона Николая Чудотворца; святи-тель въ бархатномъ низанномъ жемчугомъ облаче-ніи въ митрѣ и сребро-позлащенномъ вѣницѣ.

По правую сторону помѣщена Иверская икона Божіей Матери.

По стѣнамъ часовни размѣщено много и дру-гихъ иконъ, изъ коихъ древностью письма обра-щаетъ на себя вниманіе «Деисусъ».

Животворящій крестъ и икона Николая Чудо-творца составляютъ главную и особенно чтимую въ Нижнемъ Ландехѣ святыню. Почитаніе этихъ священныхъ изображеній установилось съ 1771 г. Въ этомъ году въ Ландехѣ свирѣпствовала моровая язва, но по молитвамъ предъ этими святынями жи-телей с. Ландеха язва прекратилась. Съ того вре-мени ежегодно эти святыни берутся на нѣкоторое время въ Нижне-Ландеховскій приходскій храмъ, въ самой часовнѣ нерѣдко совершаются молебствія предъ этими святынями.

Ландеховцы такъ глубоко чтутъ эти святыни и такъ сильно привязаны къ нимъ, что въ 1907 г., когда настоятельница Святоезерской пустыни хотѣла на нѣкоторое время перенести ихъ въ пу-стынь, они не хотѣли отпустить ихъ, опасаясь, что онѣ могутъ быть оставлены въ монастырѣ навсегда.

Часовня эта доставляет нѣкоторый доходъ Святоезерской пустыни. Живущая при ней монахиня еженедѣльно собираетъ подаянія на базарной площади, бываетъ за богослуженіемъ въ приходскомъ храмѣ и собираетъ, идя велѣтъ за церковнымъ старостой.



ОГЛАВЛЕНІЕ.

	СТР.
Глава I. Начало Святоезерской пустыни . . .	1.
Глава II. Святоезерская пустынь, какъ мужской монастырь съ половины XVII столѣтія до 1764 года.	7.
Глава III. Приходъ „Упраздненная Святоезерская пустынь“ съ 1764 по 1860 годъ . . .	30.
Глава IV. Святоезерская пустынь—женскій общежительный монастырь	41.
Глава V. Описаніе Святоезерской пустыни въ настоящее время	58.

