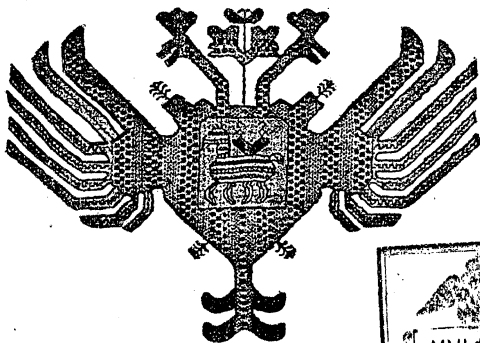




4
Г. К. Лукомскій.

СТАРИННЫЯ
ЦЕРКВИ
КОСТРОМСКОЙ
ГУБЕРНІИ.

УЪЗДЫ:
БУЙСКІЙ, ГАЛИЧСКІЙ, СОЛИГАЛИЧСКІЙ
и ЧУХЛОМСКІЙ.



Петроградъ.
1916.



ОТПЕЧАТАНО ВЪ КОЛИЧЕСТВѢ 300 ЭКЗЕМПЛЯРОВЪ.
Книжныя украшенія—изъ рѣдкаго изданія И. А. Рязановскаго
«Альбомъ оттисковъ Костромскихъ деревянныхъ рѣзныхъ
досокъ».

Петроградъ. Дозволено военной цензурой. 12 июля 1916 г.
ВЪ ТИПОГРАФИИ ПЕТРОГРАДСКАГО ГРАДОНАЧАЛЬСТВА.



Церковъ въ с. Соцѣвнѣ (1721 г.).



Передъ нами лишь нѣкоторыя церкви Костромской губерніи, а именно всего только четырехъ ея уѣздовъ: Буйскаго, Чухломскаго, Галичскаго и Солигаличскаго. Ни Юрьевскаго, ни Варнавинскаго, ни Макарьевскаго, ни Нерехтскаго, ни Кологривскаго уѣздовъ не встрѣтятся въ публикуемомъ здѣсь матеріалѣ; а между тѣмъ, какое разнообразіе типовъ и богатство формъ представляютъ даже тѣ, сравнительно немногочисленные храмы, снимки съ которыхъ мы здѣсь воспроизводимъ *).

Правда, Костромская, губернія, не говоря уже о самой Костромѣ, выдѣляется среди сосѣднихъ обиліемъ историческихъ памятниковъ высокаго художественно-архитектурнаго значенія. Дѣло въ томъ, что въ этой части Россіи наблюдается особо счастливое соединеніе образцовъ нашего древняго зодчества (XVI и даже XV вѣковъ) со строительствомъ XVII вѣка (церкви монастырей Макарьевскаго на Унжѣ и Паисіева; храмы Юрьевца, Нерехты, Солигалича), деревянныхъ церквей XVII — XVIII вѣка — съ позднѣйшими храмами въ

*) Нѣкоторые изъ этихъ снимковъ представляютъ собственность Императорской археологической комиссіи, съ любезнаго разрѣшенія которой здѣсь и воспроизведены. Всѣ фотографіи работы г-на С. А. Орлова.

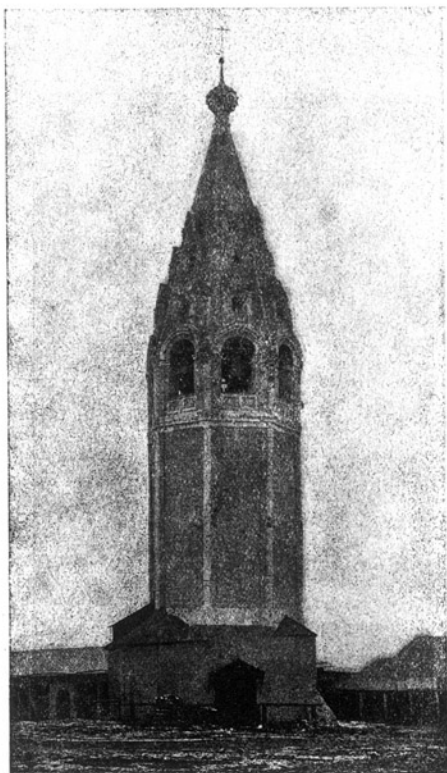
стилях барокко и имперіи. Правда и то, что въ предѣлахъ Костромской губерніи нѣтъ другого такого образца зодчества XVII вѣка, какъ церковь Воскресенья на Дебрѣ въ самой Костромѣ или какъ соборы Романово-Борисоглѣбска, Ростова В. и т. д. Не встрѣтятся здѣсь и такихъ древнихъ, прекрасныхъ по чистотѣ своего стиля деревянныхъ церквей, какъ въ Олонецкой, Архангельской или Вологодской губерніяхъ; за то здѣсь много разнообразныхъ и своеобразныхъ позднѣйшихъ типовъ комбинированныхъ сооружений и курьезныхъ зодческихъ провинціализмовъ. Эти типы могутъ представить несомнѣнный интересъ съ разныхъ точекъ зрѣнія — конструктивной, чисто-художественной, бытовой, наконецъ— этнографической.

Среди крупнѣйшихъ памятникѣвъ каменнаго зодчества, находящихся въ уѣздныхъ городахъ и въ монастыряхъ, можно отмѣтить много превосходныхъ храмовъ XVII вѣка съ рядами кокошниковъ, служащихъ переходомъ къ покрытію храма (типъ Троицкой церкви въ Костромѣ 1645 *), Спасской въ с. Балахнѣ близъ Нижняго Новгорода). Подобная форма очень распространена въ Костромской губерніи, и въ приводимыхъ нами примѣрахъ лучшіе образцы будутъ именно такой конструкціи.

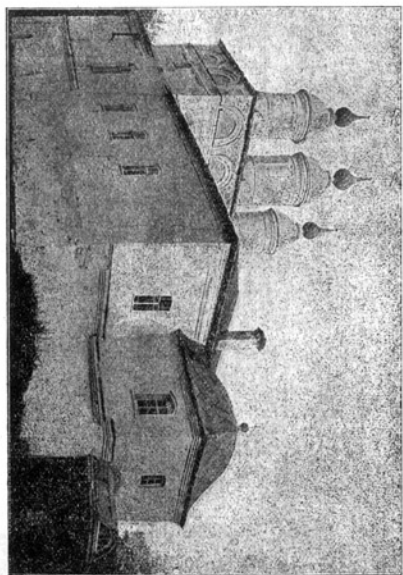
Колокольни въ Костромской губерніи обыкновенно стройныя, увѣнчанныя каменными шатрами прекрасныхъ пропорцій съ тремя и даже четырьмя рядами окошекъ и круглыхъ лукарнъ; на многихъ шатрахъ еще до сихъ поръ сохранилось покрытие черепицею. Нѣкоторыя достигаютъ огромной высоты (колокольня въ г. Солигаличѣ); иныя поразительно стройны и вмѣстѣ съ тѣмъ, стоя на отлетѣ, отлично согласованы по композиціи съ массою самой церкви.

Шатровыхъ церквей, подобныхъ церкви села Крас-

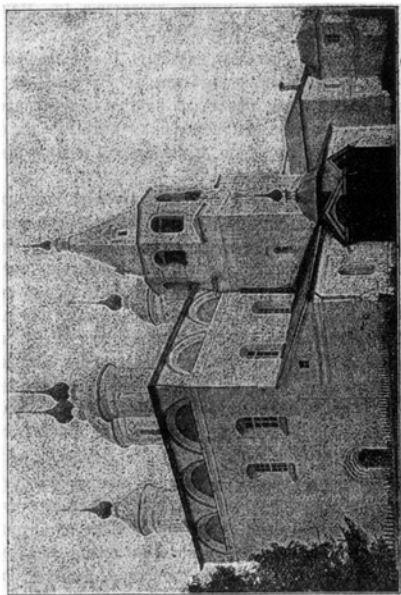
*) См. «Зодчій» 1913 г., табл. 26.



Солигаличъ. Колокольня Крестовоздвиженской церкви.



Даніілева монастир. Троїцька пустинь.



Пинский монастырь. Успенская церковь.

наго (Костромской губ.), нѣтъ вовсе въ предѣлахъ данныхъ четырехъ уѣздовъ. Рѣже всего встрѣчаются мощные барабаны и сочныя круглыя главки XVII вѣка; чаще—барочныя тонкія шейки. Но за то есть и прекрасныя стройныя группы главокъ (ц. въ с. Лихурѣ, Буйскаго уѣзда); встрѣчается и мотивъ трехглавія (ц. Пансіева монастыря и ц. въ с. Высокомѣ).

Для храмовъ разсматриваемыхъ четырехъ уѣздовъ типичны также излюбленные мотивы пятиглавія на кубѣ; въ позднѣйшихъ же образцахъ встрѣчается типично купольное (сплошное на четверикѣ) покрытие съ одной главой, или же съ пятью, изъ которыхъ четыре широко разставлены по угламъ.

Наконецъ, попадаются типы шатроваго перехода къ главѣ, въ родѣ нарышкинскихъ, московскихъ и нижегородскихъ церквей (ц. с. Заболотья). Къ этому же періоду можно отнести церкви съ богатыми, вычурно изрѣзанными наличниками въ явно барочномъ стилѣ. Красивы церкви въ стилѣ имперіи—круглыя въ планѣ, съ огромными куполами-шапками, съ прорѣзанными въ барабанѣ и куполѣ полуциркульными окнами. Колокольни такихъ храмовъ (ихъ въ общемъ много) иногда не лишены гармоніи архитектурныхъ массъ (ц. с. Березовца и ц. на Острову), но въ этомъ родѣ встрѣчаются и очень курьезные образцы.

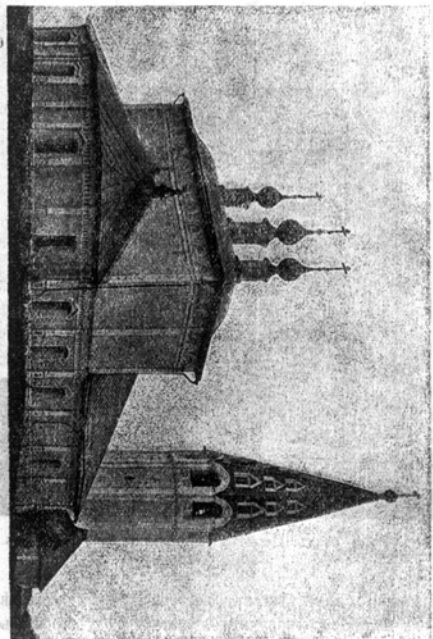
Говоря о деревянныхъ храмахъ, приходится отмѣтить собственно одинъ, наиболѣе характерный типъ—яруснаго храма изъ четвериковъ и восьмериковъ съ пятикупольемъ на верхней восьмеркѣ. Но въ предѣлахъ описываемыхъ нами уѣздовъ, при полномъ отсутствіи храмовъ шатровыхъ „деревянна вверху“, какъ болѣе раннихъ, т. е. построенныхъ до XVII вѣка*), попадаются разновидности—храмы съ бочками и храмы только ярусные. Церковь „деревянна вѣтки“ есть и въ предѣлахъ опи-

*) Подобный храмъ 1666 г. есть въ г. Варшавѣ.



Буйскій уѣздъ. Церковь Св. Троицы въ с. Дикурск.
Постр. въ 1685 г.

сываемыхъ нами уѣздовъ, но, къ глубокому сожалѣнiю, намъ не удалось получить по этому роду строительства достаточно полнаго матеріала. Укажемъ лишь здѣсь на подобные храмы: ц. села Соцевино — типичный „кляцкiй храмъ“ съ чуднымъ иконостасомъ, по древнему обычаю, гладкимъ яруснымъ и, какъ это ни странно, стила имперiи; церковь с. Кужбола, ц. с. Шозна, въ Плесѣ ц.



Солгалыцкіі ўфаг. Царкоу Воскресенія ў с. Валокома.

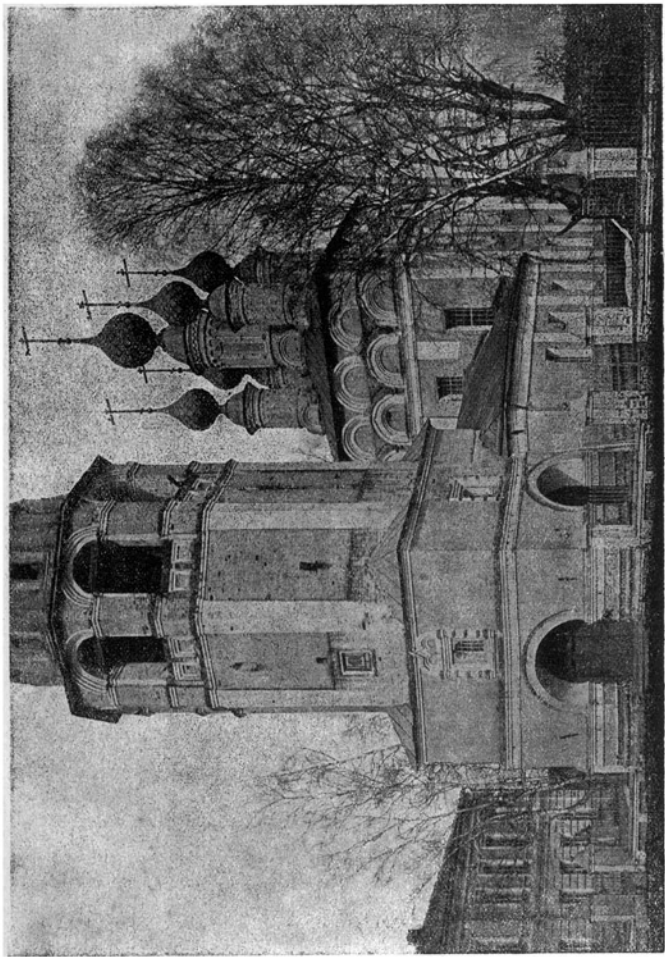


Церковь св. великомученика Георгія, что на Новомъ.

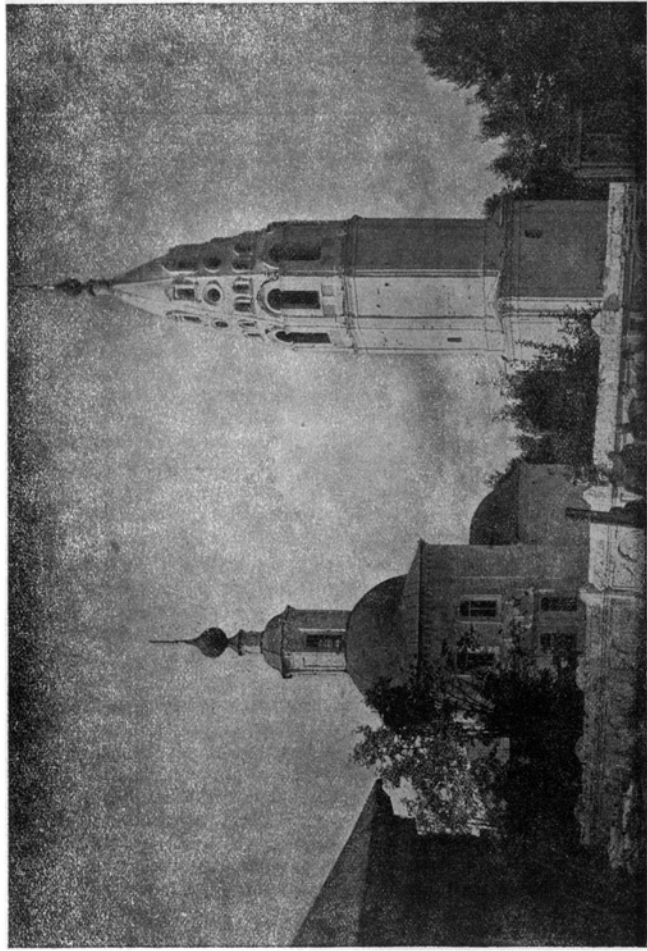
Петра и Павла, ц. въ с. Березинкѣ (1748 г.), хотя и позднѣйшая, но въ традиціяхъ старыхъ воздушныхъ.

Изъ числа деревянныхъ церквей, представленныхъ на нашихъ снимкахъ, особенно надо подчеркнуть типъ ярусныхъ храмовъ, вѣнчаемыхъ пятикуполіемъ. Едва ли не лучшимъ образцомъ этого рода церквей въ предѣлахъ Костромской губерніи служить церковь въ с. Холмѣ, Галичскаго уѣзда (1552 г.), не впервые нами иллюстрируемая. Въ ней на восьмерикѣ поставлены двѣ перекрещивающіяся бочки, на которыхъ покоятся пять граціозныхъ куполовъ. Даже Георгіевская церковь въ с. Пермагорьѣ (1664 г.) Сольвычегодскаго уѣзда, столь восхищающая историковъ искусства (Иг. Грабарь, вып. 4), едва ли превосходитъ эту по изяществу и скомпонованности главокъ и бочекъ.

По поводу церкви въ с. Холмѣ Иг. Грабарь говоритъ: „здѣсь восьмерикъ срубленъ на восьмерикѣ и пять главокъ поставлены по-просту на маленькихъ



Летний храм Воскресенской церкви в г. Солигаличе. (1669).



Церковъ св. Косьмы и Даміана близъ г. Галича. (1775).

бочкахъ, примостившихся на кровль верхняго восьмерика. Правда, отлична и церковь с. Архангельскаго (1755 г.), что на Волу (Варнавинскаго уѣзда), но она принадлежитъ къ числу позднѣйшихъ, обшита тесомъ и слишкомъ вытянута въ своей композиціи трехъ восьмериковъ, поставленныхъ одинъ на другой“.

Но и описываемая нами церковь св. Николая въ с. Березовцѣ на рѣкѣ Нолѣ—одна изъ выдающихся вообще въ исторіи церковнаго деревяннаго строительства не одной Костромской губерніи. Соединенія восьмерика съ упрощенными выступами (вмѣсто бочекъ), на которые поставлены главки и огромныя бочки съ главками, вѣнчающими первый ярусъ церкви, наконецъ, деревянная галлерей, на половину опоясывающая храмъ,—все это даетъ право церкви въ с. Березовцѣ быть отнесенной къ числу интереснѣйшихъ въ нашемъ обзорѣ, несмотря на сравнительно позднюю дату построенія (XVIII вѣкъ).

Въ дальнѣйшемъ мы вернемся еще къ этой церкви; отмѣтимъ теперь еще другіе интересные типы въ имѣющей въ нашемъ распоряженіи коллекціи снимковъ.

Церковь Преображенія въ с. Коровномъ и ц. Ильинская въ с. Верхнемъ Березовцѣ—обѣ деревянныя, вѣроятно конца XVIII в. Это—ярусныя одноглавыя храмы съ поздними главами въ видѣ куоловъ, переходящихъ къ главкѣ помощью узкой, барочной шейки.

Наконецъ, надо еще отмѣтить часовни, то уединенно-расположенныя среди равнинъ и костромскихъ лѣсовъ, то пріютившіяся живописно на берегахъ озеръ, близъ рощъ. Есть среди нихъ часовни шатровыя, есть ярусныя, есть и комбинированныя, съ низенькими стѣнками ярусовъ и съ огромными свѣсами шатровъ. Такъ напр., часовня близъ села Борисовскаго (къ сожалѣнію, нынѣ не существующая—она упразднена и сломана), служить примѣромъ такой комбинаціи шатровъ съ приплюснутыми стѣнками четвериковъ. Нѣсколько большая тенденція къ

шатру замѣтна въ часовнѣ близъ церкви Георгія Побѣдоносца, что на Старомъ, гдѣ переходъ отъ свѣса четырехскатнаго покрытія къ конусообразному шатру уже не выраженъ вертикальной стѣнкой, и сдѣлана попытка къ сохраненію формы полнаго шатра.

Чтобы закончить съ общимъ обзоромъ описываемаго матеріала, надо упомянуть еще о надгробныхъ крестахъ, часто очень любопытныхъ формъ, напоминающихъ рѣзбой столбы въ трапезныхъ сѣверныхъ церквей, и о башняхъ и стѣнахъ, ограждающихъ церкви. Конечно, быть можетъ, не одна церковь Костромской губерніи была окружена когда то оградой, украшенной башнями и воротами, подобно чудесной оградѣ Спаской церкви въ Олонецкой губерніи, сохранившейся донныѣ. Но, къ сожалѣнію, едва ли что сохранилось отъ этого рода строительства. По крайней мѣрѣ, мы не располагаемъ свѣдѣніями о томъ, увидѣли ли какія нибудь ворота или башни въ Костромской губерніи, въ родѣ тѣхъ, что какимъ то чудомъ дожили до насъ, „несмотря на чиновно-консисторскій разгромъ, во время котораго была сметена съ лица земли чудная сказка сѣвернаго строительства — Даниловъ скитъ Олонецкой губерніи.“ Можетъ быть, въ глуши Варнавинскаго уѣзда и есть восхитительные примѣры такого гражданско-церковнаго строительства XVIII, XVII, а пожалуй даже и XVI вѣковъ, но въ этомъ отношеніи Русь еще очень мало изслѣдована.

За то передъ нами интересныя примѣры строительства каменной башни и ограды въ с. Ушаковѣ (Буйскаго уѣзда) и башни въ с. Романцевѣ (того же уѣзда) — своеобразныя пережитки монастырскихъ бойничныхъ башенъ, потерявшіе опредѣленное назначеніе своихъ прототиповъ и ставшіе какими то курьезными, стѣпными сооружениями, полными лишь бутафорско-украстельнаго значенія.

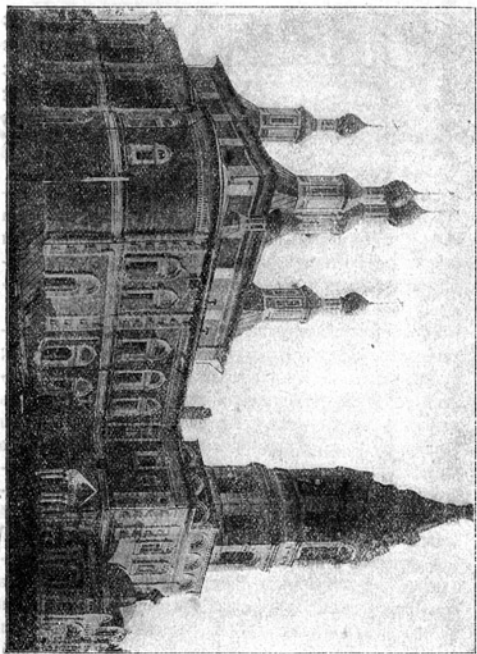
Разсмотрѣвъ вкратцѣ общія отличительныя черты каменнаго и деревяннаго строительства XVII и XVIII вѣковъ въ данной мѣстности, перейдемъ къ описанію отдѣльныхъ построекъ, сгруппировавъ ихъ по уѣздамъ.





Буйскій уѣздъ. Церковь Пресвятой Троицы въ с. Ликургѣ лѣтняя, т. е. холодная, не отапливающаяся, построена въ 1685 г. Мы можемъ позаимствовать нѣкоторыя свѣдѣнія объ этой церкви изъ церковныхъ метрикъ кляровыхъ вѣдомостей, такъ какъ церкви въ с. Ликургѣ въ этомъ отношеніи посчастливилось: особенно часто метрики эти оказываются незаполненными многими необходимыми свѣдѣніями, а иногда и вовсе отсутствуютъ—сгорѣли, подмогли; въ данномъ же случаѣ все оказалось въ порядкѣ. О времени построенія этой церкви говоритъ помѣщенная въ клеймѣ, внизу иконостаса, надпись: „Благословеніемъ и благостыю Творца всѣхъ Бога создася сей св. храмъ во славу святыхъ, единосущныхъ, живоначальныхъ и нераздѣльныхъ Троицы, Отца и Сына и Св. Духа при державѣ благочестивѣйшихъ государей, царей и великихъ князей Иоанна Алексѣевича и Петра Алексѣевича всея Россіи самодержцевъ и при святѣйшемъ патриархѣ Іоакимѣ, желаніемъ и прошеніемъ у Зиждителя Творца всѣхъ Бога стольника Семена Васильевича ~~Ростовцева~~ въ молитву и моленіе и воспоминаіе своихъ родителей въ лѣто отъ созданія міра 7193, а отъ Рождества Бога Слова 1685. и освящена мая въ 20 день“.

Вотъ описаніе церкви по матеріаламъ Императорской археологической комиссіи: „Церковь каменная, одно-



Сомов К. В. Соборъ Святаго Духа Боржомскаго. (1868).



Солгаличъ. Соборъ Рождества Богородицы (1668 г.).

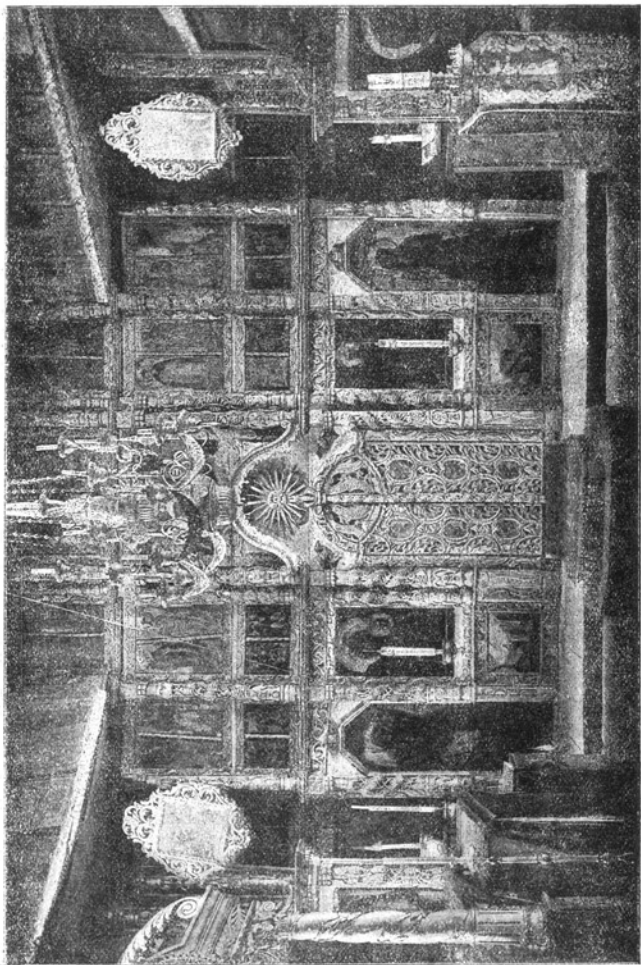
этажная, построена въ видѣ разносторонняго креста, размѣромъ 17×8 саж. Своды въ храмѣ коническіе, въ придѣлахъ — въ видѣ круговой дуги. Окна узкія, въ два свѣта. Алтарь съ однимъ полукружіемъ, отдѣляется отъ храма каменною стѣною съ тремя пролетами въ одно окно. Два придѣла: правый — во имя Рождества Христова, лѣвый во имя Казанской Божьей Матери. Придѣлы очень малы, не болѣе $3\frac{1}{2}$ саж. (длина со включеніемъ алтарей), расположены параллельно главному алтарю и соединены галереями съ главнымъ храмомъ, сѣверныя и южныя двери котораго выходятъ въ эти галереи. Галереи не опоясываютъ всего храма, а доходятъ до двухъ третей длины его. Стѣны выложены сплошною кладкою изъ тяжеловѣснаго кирпича (25 —

28 фунт.) и сохранились въ первоначальномъ видѣ. Связи въ нихъ желѣзныя. Карнизы сдѣланы изъ кирпича въ видѣ зубчиковъ; надъ ними устроены поясъ. Кровля на четыре ската. На церкви восемь главъ: одна на серединѣ храма, 4 по угламъ и 3 на алтаряхъ. Иконостасъ въ 5 ярусовъ стараго устройства съ колоннами и рѣзбою, помѣщенной на свѣтложелтомъ полѣ. Рѣзба изображаетъ виноградныя лозы“.

Таково документальное описаніе. Теперь — два слова о внѣшнемъ видѣ храма.

Наиболѣе интересно и цѣнною особенностью является система кокошниковъ, которые, подымаясь въ два ряда, поддерживаютъ барабаны купола. Затѣмъ останавливаетъ вниманіе чистота стила въ деталяхъ оконныхъ наличниковъ и даже карнизовъ; прелестна чешуя стариннаго покрытія четырехъ боковыхъ главокъ; хороши и уютны низенькія апсиды, перекрытыя полукуполомъ. Но самое привлекательное въ композиціи храма — группа куполовъ и нарастаніе кокошниковъ. Надо пожалѣть только о томъ, что къ храму почти вплотную примыкаетъ колокольня, сама по себѣ недурная по архитектурному облику и даже прелестная по пропорціямъ купола, со шпиремъ, но — классическаго стила. Вѣроятно, прежде здѣсь стояла колокольня шатроваго русскаго стила, но ее надстроили. Впрочемъ, надо высказать и въ данномъ случаѣ удивленіе передъ талантомъ зодчихъ минувшихъ вѣковъ: какъ умѣли они соорудить, даже строя заѣдомо въ другомъ стилѣ, новыя постройки, по общей массѣ вполне гармонично сливающіяся съ прежними.

Необходимо отмѣтить еще, что въ с. Ликургѣ, рядомъ съ описанной лѣтней Троицкой церковью (1685 г.) находится другая — зимняя теплая, тоже 1685 года. Однако эта церковь подверглась въ 1865 г. такой перестройкѣ, что архитектура ея совершенно утратила свой древній характеръ. На доколѣ иконостаса этого храма сохранилась чрезвычайно любопытная надпись;



Иконостасъ церкви Ильи Пророка въ с. Верхнеуь Березовицѣ.

вотъ выдержки изъ нея: „Обновленъ въ храмѣ семь новой иконостасъ, ради благолѣпія и красоты его второе небо земное, идѣже приносится жертва новая и молитва, яко кадило благовонное, въ небо, яко же прародецъ патриархъ Іаковъ видѣ лѣстницу, ея же глава досягаше до небесъ и ангели Господни восходяду и нисходяду по ней Господь же утверждашеса въ ней, такожде и приносимые въ святомъ храмѣ семь молитвы и моленья, т. е. и лѣстница до небесъ, тпачаніемъ и издивеніемъ отъ дому своего пмѣнія ставленникомъ Семеновъ Васильевичемъ сыномъ Готовцевымъ изъ усерднаго желанія восходя до небесъ въ святомъ храмѣ семь, чрезъ художническія или мастерскія руки. А за трудъ мастерамъ и золото отдано пять сотъ рублей въ 1721 г.“ *).

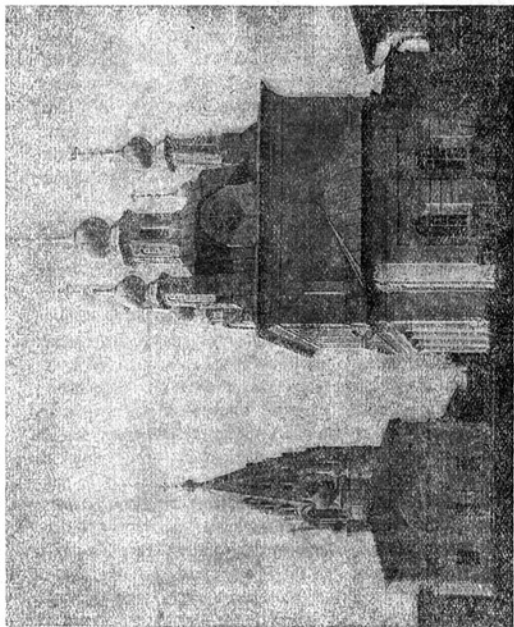
Для болѣе нагляднаго выраженія идеи о храмѣ, какъ лѣстницѣ восхожденія на небо, по стѣнамъ храма отъ края иконостаса подъ окнами устроены были изображенія херувимовъ на доскахъ, убранныя въ 1860 году по распоряженію преосвященнаго Павла **).

Говоря о церквахъ въ с. Ликургѣ, нельзя не упомянуть попутно еще о расположенномъ съ южной стороны одноэтажномъ домѣ, построенномъ также въ 1685 году и называемомъ до сихъ поръ трапезной. Это — мѣсто нѣкоторыхъ церковныхъ молитвословій, для которыхъ назначенъ былъ юго-западный уголъ помѣщенія, гдѣ стояли въ тяблахъ иконы, а подъ ними полочки съ богослужебными принадлежностями. Близъ алтара праваго придѣла трапезной церкви расположена каменная родовая усыпальница Готовцевыхъ; кажется, С. В. Готовцевъ

*) Извѣстія Имп. арх. комиссіи. Вопросы реставраціи. Вып. 3, 1909 г.

***) Костромск. губ. вѣдомости. 1875 г. 43—47.

Дневъ М. О с. Ликургѣ. Труды моск. общ. ист. древн. VI. 124—130.



Галичъ. Церковь Рождества Христова.

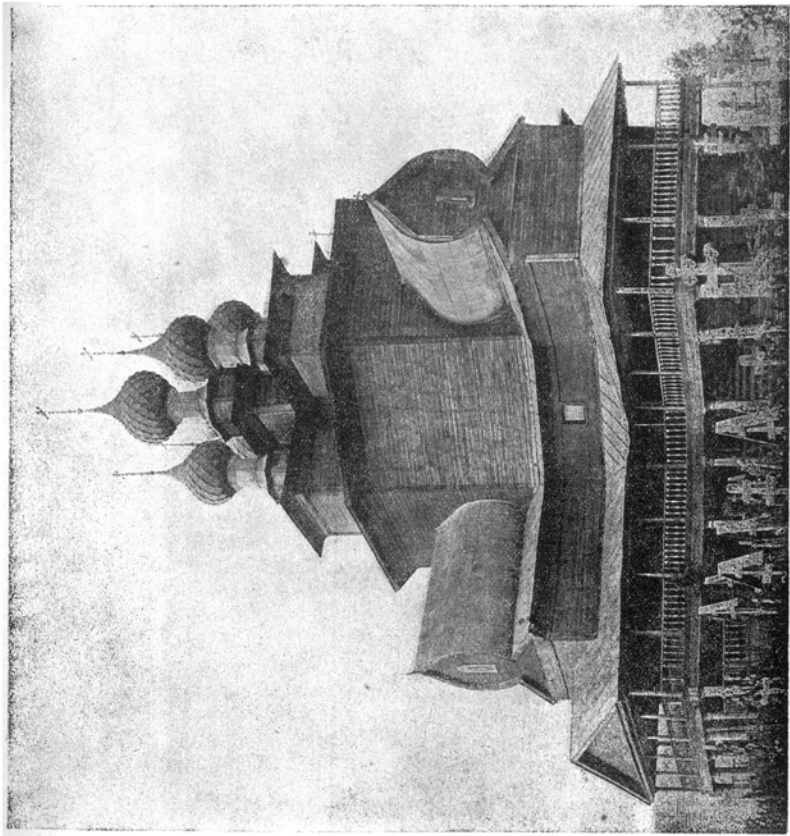
былъ положенъ здѣсь послѣднимъ (сконч. въ 1725 г. 97 лѣтъ отъ роду).

Храмъ св. Троицы, что на рѣкѣ Вексѣ—примѣръ перковнаго сооруженія Буйскаго уѣзда, относящаго къ болѣе позднему времени, чѣмъ только что описанная церковь св. Троицы, а именно къ 1822 году; онъ любопытенъ тѣмъ, что, какъ будто выполненный въ стилѣ имперіи, состоитъ однако изъ формъ, въ основѣ своей гораздо болѣе древнихъ, чѣмъ внѣшняя стилевая одежда храма. Въ самомъ дѣлѣ, четверики, поставленные одинъ на другой, и перекрытіе ихъ куполомъ при фронтонахъ перваго яруса—какъ все это напоминаетъ деревянныя русскіе храмы XVII вѣка съ бочками (тоже родъ фронтоновъ)!

Въ разсматриваемомъ сооруженіи хороши парныя дорическія колонны и колокольня—невысокая, но изящныхъ пропорцій. Прелестны ворота, тоже украшенныя парными колоннами.

Наконецъ, въ селѣ Ликургѣ есть еще одна церковь—Рождества Христова, холодная (лѣтняя), деревянная (маленькая зимняя, рядомъ съ нею, представляетъ меньшій интересъ), построенная въ 1833 году. Это—блестящій примѣръ храма въ стилѣ имперіи, и притомъ очень оригинально трактуемаго. Планъ собственно самой церкви (въ трапезной) круглый; при этомъ стѣну нижняго этажа, расчлененную пилястрами, прорѣзаютъ 8 прямыхъ оконъ прекрасныхъ пропорцій, съ полуциркульными надъ ними. Выше слѣдуетъ карнизъ и надъ нимъ четыре полуциркульныхъ окна; куполь, слегка вогнутъ книзу и въ общемъ очень странно перекрываетъ весь храмъ. Колокольня прелестна; особенно хорошъ первый этажъ съ дорическими колоннами, четко выдѣляющимися на фонѣ рустованной стѣны.

Въ Буйскомъ уѣздѣ надо еще отмѣтить довольно интересныя башни—въ с. Романцевѣ, построенныя въ 1822 г. по угламъ церковной ограды на средства вице-



Церковь св. Николая Чудотворца въ с. Березовицѣ.

адмирала М. М. Сипягина, и въ селѣ Ушаковѣ. Пер-
вая—въ стилѣ ложной готики; нижній ярусъ русто-
ванный, выше идутъ стрѣльчатые ниши, потомъ кар-
низъ, тоже состоящій изъ стрѣльчатыхъ арочекъ; на
этомъ каменномъ пьедесталѣ поставлена деревянная ба-
шенка со шпилемъ. Маленькое въ натурѣ, сооруженіе
производитъ, однако, грандіозное впечатлѣніе, благодаря
умѣло выисканнымъ пропорціямъ. Храмъ, который окру-
жаетъ ограда, является прекраснымъ образцомъ клас-
сическаго стиля; въ планѣ онъ тоже круглый и напоми-
наетъ церковь Рождества Христова, но болѣе изы-
сканъ въ деталяхъ своей архитектуры: карнизъ, отдѣ-
ляющій стѣну храма отъ барабана, очень хорошаго,
благороднаго профиля и украшенъ кронштейнами про-
стого, но вполне правильнаго рисунка.

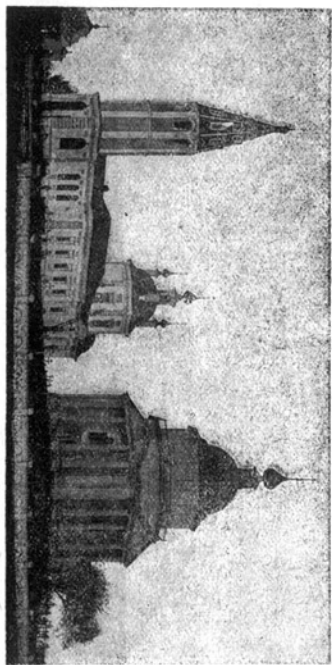
Башня въ с. Ушаковѣ—совершенно исключительное
явленіе на фонѣ разсматриваемыхъ нами построекъ рус-
скаго стиля. Самая ограда не представляетъ интереса;
за то башня, состоящая изъ арочныхъ стѣнокъ восьми-
гранника и поставленнаго на него узкаго, вытянутаго
шатра, производитъ странное и своеобразное впечатлѣ-
ніе. Къ сожалѣнію, неизвѣстны ни дата этой постройки,
ни имя ея автора; не представляя, по всей вѣроят-
ности, очень стариннаго сооруженія (примѣрно, начало
XIX в.), башня эта однако можетъ быть отнесена къ
числу наиболѣе примѣчательныхъ памятниковъ зодче-
ства Костромской губерніи.



Чухломской уѣздъ—едва ли не самый бѣдный въ смыслѣ интереса находящихся въ немъ церковныхъ построекъ. Кромѣ двухъ храмовъ городецкаго Аврааміевскаго монастыря, изъ которыхъ одинъ 1607—1632 годовъ, а другой конца XVII в. (ограда 1766 г.), на всемъ пространствѣ уѣзда отмѣтить, кажется, нечего, за исключеніемъ четырехъ церквей, здѣсь упоминаемыхъ.

Церковь Воскресенія Христова въ селѣ Заболотѣ построена попеченіемъ Григорья Денисовича Черевина въ 1770 году. Неподалеку — чудесная усадьба Черевинныхъ, интересная находящимися въ домѣ печами и обработкою залѣ. Церковь, какъ видно по ея ярусному шатру,—пережитокъ московскихъ храмовъ стиля нарышкинскаго барокко. Формы восьмигранниковъ представляютъ достаточно странную композицію. Колокольня невысока, но пріятныхъ формъ; отношеніе низенькаго рустованнаго перваго этажа къ украшенному пилястрами второму ярусу (звону)—очень удачно. При церкви курьезныя деревянныя ворота.

Другой храмъ, снимокъ котораго мы здѣсь тоже даемъ,—святителя Николая въ селѣ Затоки, построенный въ 1809 году. Колокольня представляетъ большій архитектурный интересъ, нежели самый храмъ; особенно хороши въ ней третій ярусъ (звонъ), въ которомъ ско-



Церковь Воскресения на р. Борж.

шенные части (пилоны) прорѣзаны нишами, а арки обрамлены парными ионическими колонками.

Церковь Никола, что на Острове, построенная въ 1825 году, тоже интересна своею колокольнею, хотя что то въ ея композиціи не удалось; по всей вѣроятности, при выполненіи слишкомъ много было допущено отклоненій отъ образцоваго проекта, и утоненіе колокольни получилось чрезмѣрнымъ. Хорошо смѣло выступающій портикъ дорическихъ колоннъ; вѣроятно, подобный портикъ былъ и съ восточной стороны на позднѣе построенной трапезной, соединившей колокольню съ храмомъ, должно быть, до того стоявшимъ отдѣльно отъ колокольни. Удачно прочерчена арка въ первомъ этажѣ; курьезны парныя колонны портика на скошенныхъ частяхъ третьяго яруса, и очень милое вѣнчаніе колокольни съ переходомъ къ куполу и къ шпилью; что же касается самого храма, то здѣсь удачно пятиглавіе—пережитокъ деревянныхъ формъ.

Наконецъ — Троицкая церковь въ селѣ Мирохановѣ. Собственно это двѣ церкви: лѣтняя съ колокольнею, 1803 года, и зимняя—безъ колокольни, 1833 года. Первая выдѣляется удачно прорѣзанными окнами въ барабанѣ купола, вторая—широко разставленными куполами и портикомъ колоннъ; мила ограда съ башенками. Колокольня стройна, но обычной композиціи. Это ясно указываетъ вообще на то, что всё эти ампирныя сооруженія не такъ трудно было воздвигать въ то время общаго увлеченія классицизмомъ, когда столь распространены были альбомы Высочайше апробованныхъ образцовыхъ чертежей. Этимъ только можно объяснить, почему въ глуши Буйскаго или Чухломскаго уѣздовъ встрѣчаются сравнительно столь грамотныя постройки: даже безъ помощи личнаго участія столичнаго зодчаго воздвигали, по подобному альбому, мѣстными силами. Вѣроятно въ этомъ широкомъ распространеніи альбомовъ прекрасныхъ образцовъ причина вообще того,

что столь часто можно встрѣтить въ нашемъ захолустьи и прекрасный усадебный домъ, и часовню, и мавзолей, и бесѣдку, и мостъ и т. п.; потому то часто даже достоверно установленныя нами имена зодчихъ—авторовъ первоклассныхъ сооружений оказываются совершенно нигдѣ въ исторіи русскаго зодчества неизвѣстными; напр., церковь въ с. В. Бурлукѣ, Харьковской губ., строилъ какой то Никуатовъ, лицей въ Ярославѣ—Паскинъ, дивные особняки въ Екатеринбургѣ—Малаховскій, Турскій Троицкій и т. д. Причина здѣсь въ томъ, что всё эти никому невѣдомые зодчіе воздвигали по проектамъ, возникшимъ въ строительныхъ канцеляріяхъ, прошедшимъ много контрольныхъ инстанцій въ Петербургѣ и такимъ образомъ пересмотрѣннымъ и исправленнымъ лучшими силами тѣхъ временъ.



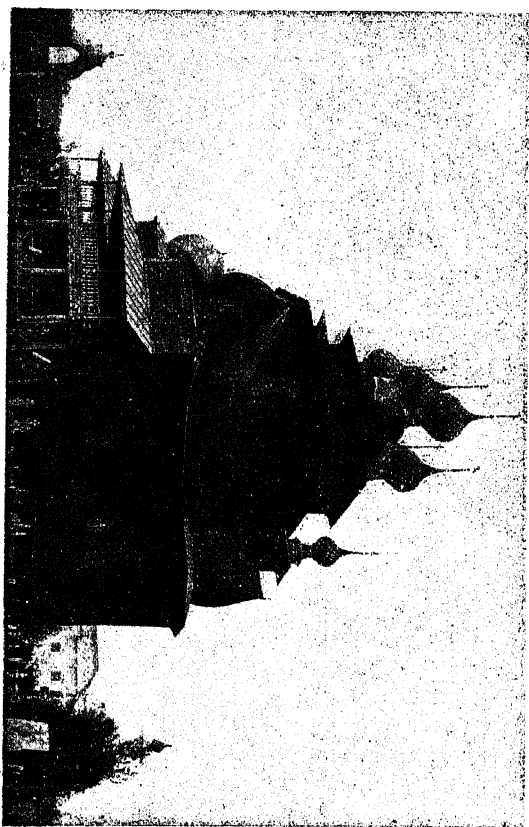


Галичскій уѣздъ, въ противоположность Чухломскому, можно назвать богатымъ по количеству памятниковъ старины. Описаніе однихъ памятниковъ церковной старины Паисіева монастыря могли бы составить матеріаль для цѣлой книги, а Троицкая трехглавая церковь этого монастыря и Успенская пятикупольная — первоклассныя древности.

Въ самомъ Галичѣ рядъ прекрасныхъ колоколенъ шатроваго типа, вообще очень распространеннаго въ Галичскомъ уѣздѣ; примѣры въ самомъ Галичѣ — колокольни у церквей Богоявленія (1758 г.), Рождества Христова, Варваринской (1794 г.), а въ окрестностяхъ Галича у церквей въ селахъ — Козьмодемьянскомъ (1755 г.) и Рыбная-Слобода. Что же касается не колоколенъ, а самихъ церквей, то въ Галичѣ наиболѣе интересенъ не соборъ (1474 г.), а церкви Рождества и Богоявленія.

Церковь Рождества Христова (1654 г. *) каменная одноэтажная, теплая. Размѣры ея $10\frac{1}{2} \times 4\frac{1}{2}$ саж.; своды котлообразныя. Окна съ прямыми перемычками. Въ храмѣ 8 оконъ; въ верху есть 2 полукруглыхъ окна; въ куполѣ лукарны; въ окна вставлены прекрасныя желѣзныя рѣшетки. Вообще стиль храма не лишень вліянія стили Людовика XVI. На сѣверномъ фасадѣ — пре-

*) По матеріаламъ Императ. археологич. комиссіи. «Вопросы реставраціи», вып. 3, стр. 155.



Церковь Николая Чудотворца въ с. Березовиць на р. Ногѣ.

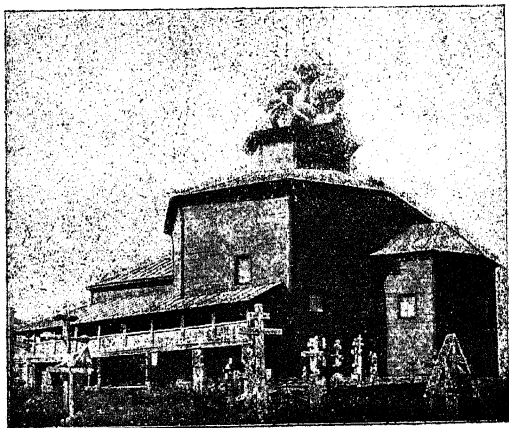


Церковь въ с. Холмѣ. 1552 г.

красный портикъ коринтскаго ордера. Пилястры второго яруса храма каннелированы, а вѣнчающій карнизъ съ маленькими сухариками и мелкими модульонами безусловно стилия Людовика XVI. Если дата постройки (1654 г.) вѣрна, то храмъ, очевидно, былъ перестроенъ позднѣе.

Другая церковь, одноэтажная, менѣе интересна; за то шатровая колокольня, относящаяся къ тому же году, отлична. На ней 7 колоколовъ: большой—129 пуд., полнелейный—63 пуд., повседневный—42 пуд.

Въ усадьбѣ Богоявленской церкви имѣются собственно двѣ церкви, обѣ построенныя въ XVIII вѣкѣ въ бывшемъ монастырѣ; сѣверная стѣна одной изъ этихъ церквей, извѣстная, вѣроятно, читателю по фотографіи Барщевскаго, привлекаетъ вниманіе прекраснымъ уборомъ своихъ оконныхъ наличниковъ и подобій колонокъ



Церковь въ с. Холмѣ.

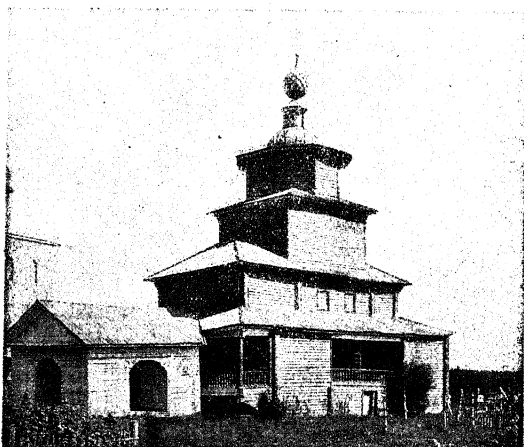
на мѣстѣ пилястръ. Эти вычурно изрѣзанные фронтоны „дыньки“ — пережитокъ русскаго барокко.

Въ окрестностяхъ Галича очень интересны двѣ церкви — въ с. Козьмодемьянскомъ и въ Рыбной слободѣ. Козьмодемьянская церковь (1755 г.) построена на средства галичскаго купца І. Скорнятника; не здѣсь ли былъ извѣстный по 1764 году Козьмодемьянскій монастырь, о которомъ рѣчь у Звѣринскаго (II, 878)?

Въ этой церкви хороши наличники оконъ перваго и втораго ярусовъ; барабанъ купола и вообще весь силуэтъ храма пріятны по пропорціямъ; особенно же хороша колокольня. Основаніе ея — четверикъ; потомъ идетъ восьмиугольный массивъ, а выше звона — три ряда окошекъ (средній рядъ изъ круглыхъ окошекъ).

Изъ церквей въ Галичскомъ уѣздѣ можемъ здѣсь упомянуть слѣдующія.

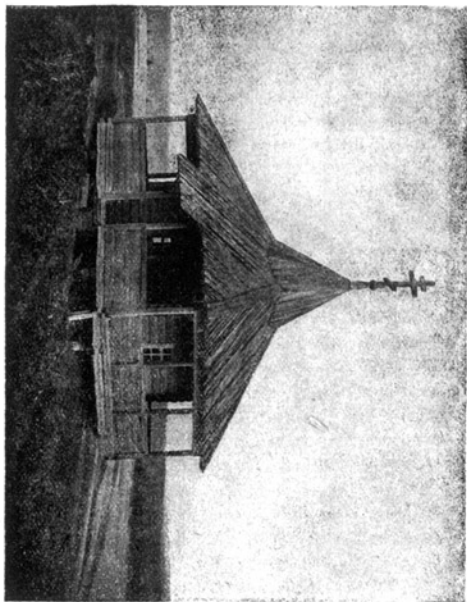
Церковь Рождества Богородицы въ селѣ Сынковѣ, не извѣстно когда построенная, не особенно интересна; купольное вѣнчаніе храма заурядно, и всѣ детали бѣдны.



Церковь Преображенія Господня въ с. Коровномъ.

Церковь Рождества Богородицы въ с. Ребровъ (1758 г.) отличается отъ предыдущей лишь формой купола колокольни. За то Троицкая въ селѣ Чмутовъ — курьезностью своихъ деталей оставляетъ далеко позади всѣ описываемые храмы, изъ числа полныхъ провинціализма въ деталяхъ архитектурнаго творчества; снимка ея мы здѣсь не приводимъ. Парныя колонки, подпирающія маленькіе барабаны съ куполочками по четыремъ угламъ главнаго купола, по своимъ пропорціямъ болѣе чѣмъ странны; также очень курьезны колонны портика, вовсе не подпирающія фронтонъ, а выступающія впередъ.

Наконецъ, укажемъ на двѣ часовни: одна — близъ бывшаго мужскаго Заозерскаго монастыря на берегу Галичскаго озера (первое мѣсто жительства преподобнаго Авраама), шатроваго типа, и вторая, чудесная часовня въ селѣ Чмутовъ въ стилѣ имперіи, — деревянный отзвукъ ампириныхъ каменныхъ ротондъ въ усадьбахъ и паркахъ.



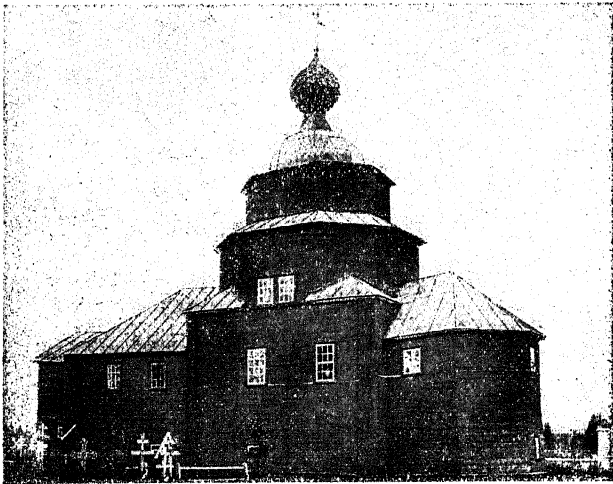
Царква вь Сопнгалыч, уѣздъ Билъзъ н. Гѳорія «сто на Строчкы».



Солигаличскій уѣздъ очень богатъ церквами.

Прежде всего опишемъ церкви самого города Солигалича.

Церковь Воскресенія Христова, бывший мужской монастырь, съ колокольнею—лѣтняя 1669 года, другая церковь, зимняя (безъ колокольни)—1681 года; обѣ надо отнести къ числу очень интересныхъ памятниковъ старины. Лѣтняя имѣетъ видъ высокаго куба, переходящаго въ два ряда кокошниковъ, покрытыхъ четырехскатной плоской крышей, на которой пять барочныхъ куполовъ. Три низенькія апсиды имѣютъ сферическія покрытія. Низкая трапеза, къ счастью пока еще не расширенная, соединяетъ, какъ это дѣлается почти всегда, храмъ съ колокольнею. Колокольня шатровая, при чемъ, конечно, шатеръ каменный—не дожный, какіе теперь стали дѣлать въ новыхъ церквахъ и даже на лучшихъ художественныхъ сооруженіяхъ Петрограда и Царскаго Села, т. е. помощью стропиль и обшивки обыкновеннымъ листовымъ желѣзомъ. Очень живописна вся масса композиціи: низенькія арочки въ первомъ ярусѣ четверика, прелестныя маленькія окошечки съ наличниками во второмъ ярусѣ, и даже покрытый потеками и „патиной“ времени восьмерикъ; отличны простые квадраты въ



Церковь Ильи Пророка въ с. Верхнемъ Березовцѣ.

аркахъ. Въ храмѣ курьезно совмѣщеніе столь разнообразныхъ традицій зодчества XVI в. со стилемъ конца XVII и даже начала XVIII вѣковъ. Ряды кокошниковъ какъ бы взяты съ лучшихъ храмовъ Москвы XVII в. (церковь Николы, что въ Пыжахъ, въ Останкинѣ, ц. св. Сергія въ Пушкиняхъ); купола же явно барочные, хотя самые куполочки съ тонкой перегнутой шейкой—XVIII вѣка; покрытие ихъ еще чешуйчатое, арочный же поясокъ на барабанахъ полонъ прекрасныхъ традицій XVII вѣка. Храмъ окруженъ деревьями, и среди зелени вѣтвей плакучихъ березокъ очень живописно обрисовываются отличныя массы и гармоничная группа куполовъ.

Зимняя церковь—низенькая; хороши детали наличниковъ ея оконъ. Рядъ закомаръ, тоже четырехскатнаго покрытия, пять куполовъ, тоже барочныхъ. Вместе оба храма съ колокольнею и березовой рощею образуютъ



Часовня близъ дер. Борисовской (уже несуществующая).

цѣльную и характерную группу, которая такъ и просится на картину.

Къ солигаличскимъ достопримѣчательностямъ надо отнести колокольню Крестовоздвиженской (Борисоглѣбской тожъ) церкви, построенную въ 1709—1716 годахъ. Низенькій кубъ, приспособленный для жилья сторожа; высокій, вытянутый, восьмерикъ и далѣе прекрасный массивный шатеръ съ тремя рядами слуховъ. Ажуръ шатра представляетъ большую красоту и навѣваетъ поэтическія мысли о томъ, какъ льется малиновый звонъ сквозь эти оконца, сочно выдѣляющіяся темными пятнами на глади шатра.

Вокругъ колокольни мы видимъ узорные деревянные, прильпившіеся вплотную къ массиву колокольни, гостиные ряды. Одинъ изъ этихъ рядовъ вовсе неплохъ по архитектурѣ; отлично чередованіе колоннъ, подпирающихъ пропорціонально взятый антаблементъ, съ подобиемъ пилоновъ и прорѣзанными въ нихъ арками.

Но наибольшаго вниманія среди старыхъ памят-



Часовня близъ Заозерскаго монастыря.

никовъ Солигалича заслуживаетъ соборъ Рождества Богородицы (1668 года), очевидно, не законченный постройкою. Кубъ храма расчлененъ длинными подобіями пилястръ, которыя заполнены квадратами и оторочены „бусами“; эти подобія пилястръ не доведены однако до верху, не соединены съ карнизомъ, не подпираютъ закомаръ. Интересны детали убранства шатра и порталъ входной двери съ южной стороны; наличники же оконъ второго и третьяго ряда, а также уютное крыльцо тоже какъ будто не закончены. Портятъ соборъ только позднѣйшая колокольня и всякія, пристроенныя къ нему вплотную, часовни. Соборъ построенъ царицею Маріею Ильинишною для бывшаго здѣсь дѣвичьяго монастыря (помѣщаемые здѣсь два снимка собора принадлежать Имп. арх. комиссіи).



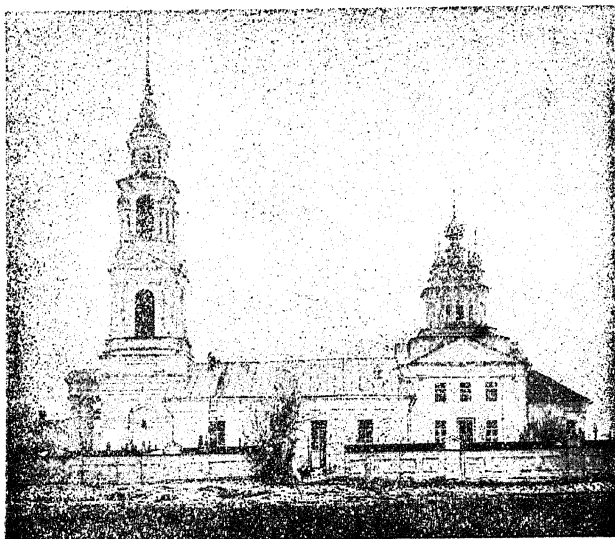
Галичскій уѣздъ. Церковь Рождества Богородицы
въ с. Сынковѣ.

Въ Солигаличѣ есть и другіе цѣнные памятники старины, но такъ какъ ихъ мы не иллюстрируемъ, пользуясь по возможности снимками еще неиспользованными и неопубликованными, то ограничимся простымъ ихъ упоминаніемъ. Сюда относятся: Преображенская церковь (зимняя съ 2 рядами закомаръ и колокольнею, лѣтняя въ классикѣ) и Богоявленская церковь (1689 г.); хорошъ шатеръ колокольни такъ называемой старособорной Успенской церкви (1779 г.). Изъ остальныхъ церквей Солигалича не приходится отмѣтить ничего особо примѣчательнаго: это все—пережитки барочно-ампирныхъ мотивовъ, сильно подвергшихся, провинціальной переработкѣ.



Церковь Рождества Богородицы въ с. Ребровѣ.
Постр. въ 1758 г.

Переходя къ памятникамъ Солигаличскаго уѣзда, отмѣтимъ зимнюю церковь Воскресенія Христова въ селѣ Высокомъ (годъ постройки неизвѣстенъ), которая представляетъ очень оригинальный типъ храма, не встрѣчающій себѣ подобнаго нигдѣ, кажется, во всей исторіи русской архитектуры. Правда, попадаются подобные продолговатые прямоугольники, покрытые тремя шатрами (напр. Ивановская церковь въ Казани), но не куполами. Другой странной особенностью является полное отсутствіе въ ней оконъ, и лишь въ нижнемъ ярусѣ по два окна съ сѣверной и южной сторонъ пропускаютъ въ храмъ слабый

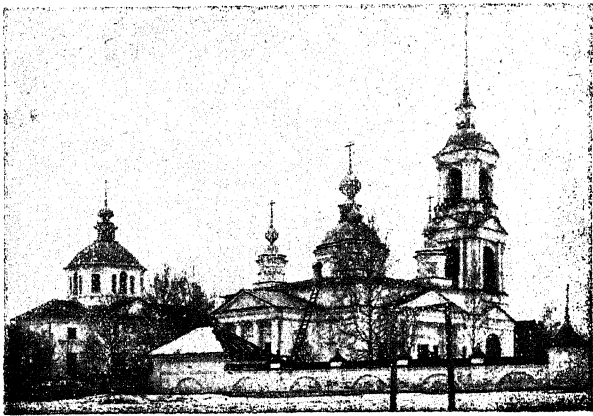


Церковь Святителя Николая, что на Острове. Постр. въ 1825 г.

свѣтъ. Композиція и украшенія массива не сложны: по верху идетъ рядъ кокошниковъ, носящихъ лишь декоративный характеръ, а на прихотливо изогнутой крышѣ поставлены три главки. Детали церкви, напр. наличники, грубоваты; недурной композиціи шатерь обшить желѣзомъ.

Церковь великомученика Георгія, что въ с. Новомъ (тоже неизвѣстно, когда построена) довольно живописна; особенно привлекательна низенькая колоколенка. Соотношеніе массъ колокольни съ храмомъ прекрасно.

Особенно курьезны церкви Вознесенія Господня что на рѣкѣ Вочѣ, съ придѣломъ въ честь св. Николая и Александра Свирскаго. Зимняя церковь съ колокольнею ни чѣмъ особымъ не выдѣляется, хотя колокольня до-



Церковь св. Троицы въ с. Мирохановъ.

вольно пріятна по композиціи; что же касается гѣтней церкви, то это—блестящій образецъ провинціализма, гдѣ правильныя формы классики нашли себѣ примѣненіе внѣ всякаго здраваго смысла и при значительномъ искаженіи формъ; портики боязливо отставленныхъ колоннъ, которыя ничего не поддерживаютъ, кромѣ маленькихъ фронтончиковъ съ вырѣзанными полукружіями въ тимпанахъ, курьезны до послѣдней степени. Но мало того: на каменномъ кубѣ поставленъ восьмиугольникъ; на немъ—другой, уступъ между ними обработанъ въ видѣ галлерейки (для прогулокъ), а все это покрыто куполомъ съ главою, при чемъ весь огромный деревянный восьмерикъ остался не прорѣзаннымъ ни единымъ окномъ, и свѣтъ въ храмъ попадаетъ лишь изъ оконъ боковыхъ стѣнъ. Храмъ стоитъ на холмѣ, окруженъ усыпаящими холмъ крестами и живописно выдѣляется на фонѣ неба своимъ силуэтомъ.

Изъ каменныхъ церковныхъ построекъ Солигалич-



Церковь Рождества Христова въ Ликургѣ. Постр. въ 1833 г.

скаго уѣзда надо упомянуть колокольню церкви, с. Верховье, которая вмѣстѣ съ воротами по обѣ стороны ея, представляетъ типичный образецъ провинціального классическаго сооруженія; особенно пріятна рустовка нижняго этажа колокольни. Болѣе обычна, хотя тоже хороша въ своемъ завершеніи, колокольня при церкви села Березовца на р. Полѣ *). Самая церковь во имя св. чудотворца Николая, къ сожалѣнію, не хранитъ свѣдѣній, касающихся ея постройки; извѣстно лишь, что она вмѣстѣ съ двумя престолами была воздвигнута въ XVIII в. Но и по общимъ формамъ, и по деталямъ храмъ долженъ быть отнесенъ безусловно къ архитектурѣ XVII вѣка—точнѣе, даже къ срединѣ его: такъ закрѣплены здѣсь всѣ традиціи и вкусы храмостроительства тѣхъ временъ.

Вотъ что говоритъ объ этой церкви И. Грабарь въ 4-мъ выпускѣ „Исторіи русскаго искусства“ (стр. 431).

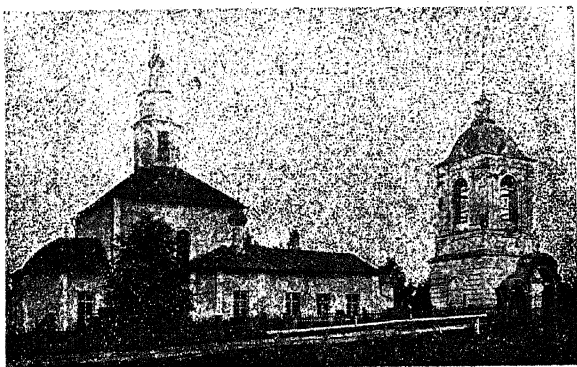
*) По Грабарю—на рѣкѣ Нолѣ, а по Матеріаламъ Имп. арх. комиссіи—на рѣкѣ Полѣ.



Церковь Николая Чудотворца въ с. Затоки. Постр. въ 1809 г.

„Интересное примѣненіе зрусности для освященнаго пятиглавія мы видимъ въ церкви Николая Чудотворца въ селѣ Березовцѣ на рѣкѣ Нолѣ. Свѣдѣнія о времени ея постройки въ клировыхъ записяхъ не сохранилось, но едва ли будетъ ошибкою отнести ее къ первой трети XVIII вѣка. По своему основному приему храмъ этотъ предназначенъ быть шатровымъ, яснаго крестоваго плана, но вмѣсто креста онъ получилъ повтореніе въ уменьшенномъ масштабѣ концовъ своего креста, а въ серединѣ—четырегранникъ для средней главы“.

Прекрасенъ и общій силуэтъ храма, и вѣнчающая храмъ группа куполовъ; особенно уютна галлерей. Надо пожалѣть, что—конечно въ силу необходимости предотвращенияъ отъ дальнѣйшаго разрушенія—бочки обшиты теперь уже не стругаными дощечками—лемахомъ какъ, вѣроятно, было прежде, а листовымъ желѣзомъ. Въ храмѣ,



Чухломской уѣздъ. Церковь Воскресенія въ с. Заболотьѣ.
Постр. въ 1770 г.

отличный иконостасъ. Рѣзныя тѣбла изображаютъ грозди винограда.

Другая церковь въ с. Березовцѣ, рядомъ съ деревянной, болѣе поздняя по времени сооруженія, — очевидно, начала XIX вѣка. Нѣкоторыя детали полны вырожденія, напр., фронтоны надъ колоннами второго яруса; но всего хуже та часть зданія (зимняго, каменнаго), которая воздвигнута между колокольнею и самимъ храмомъ, вѣроятно, не въ столь отдаленное время (1880—1890 года). Трапезная (?) эта на фонѣ образцовой архитектуры остального представляетъ полное отсутствіе чувства мѣры и недостатокъ архитектурныхъ знаній, которыми запечатлѣны всѣ формы этой пристройки. Пропорціи этажей, оконъ, ужасающіе три кокошника на „классическомъ“ аттикѣ надъ среднею частью зданія—все это дѣйствуетъ отталкивающе и наводитъ на печальныя размышленія.

По композиціи пятиглавія до нѣкоторой степени похожа на церковь въ с. Березовцѣ церковь въ селѣ



Церковь св. Троицы на р. Вексѣ. Постр. въ 1822 году.

Старо-Георгиевскомъ, только она меньше предыдущей, и купола ея болѣе барочны; удивительнѣе же всего то, что церковь построена въ 1783 году (здѣсь дата уже точно извѣстна), и оказывается такимъ образомъ, что даже въ концѣ XVIII вѣка воздвигали еще церкви во вкусѣ XVII столѣтія.

Церковь Преображенія Господня въ селѣ Коровномъ (бывшій мужской монастырь) построена въ 1768 году (каменная рядомъ—въ 1792 году) на мѣстѣ пустыни, основанной преподобнымъ Александромъ въ XIV—XVI в.в.; она любопытна, какъ зрусная система. Но и въ ней одновременно видны традиціи зодчества XVII в. и детали XIX в.—сферическій куполь съ круглой луковичей. Въ церкви этой отлично сохранились еще слюдяныя оконца; переплеть ихъ рамы даетъ ромбовидный рисунокъ.



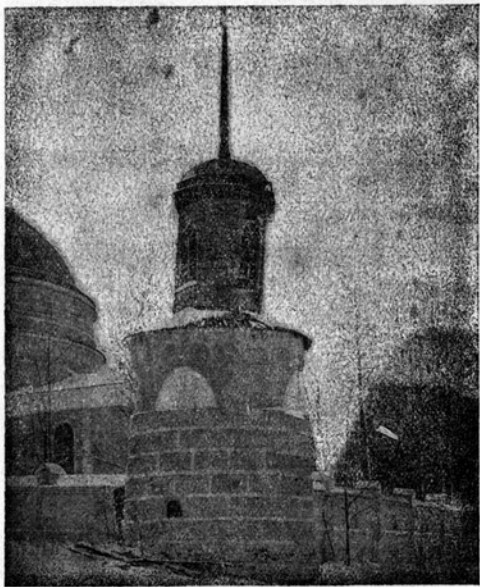
Церковь Николая Чудотворца въ с. Березовцѣ.

Въ селѣ Верхнемъ Березовцѣ есть также деревянная церковь, во имя Ильи Пророка; время постройки ея неизвѣстно. Здѣсь ярусность выражена слабѣе, чѣмъ въ только что описанной, но куполь тоже ампирный.

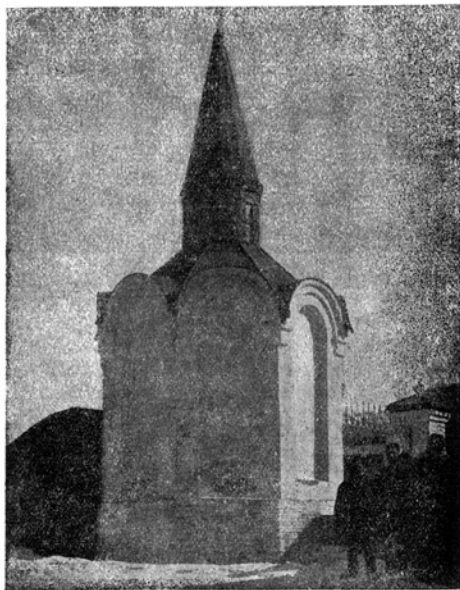
Наконецъ, укажемъ нѣсколько часовенъ Солигаличскаго уѣзда.

Часовня въ полѣ, близъ храма Георгія Побѣдоносца, что на Старомъ—славная композиція изъ простого четверика, окруженнаго галлереей, которую образуетъ свѣсъ крыши, покоящейся на тоненькихъ колонкахъ; по срединѣ кровли—переходъ къ шатру.

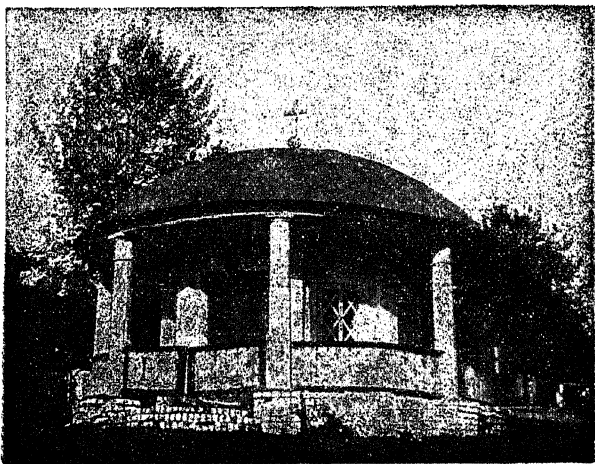
На кладбищѣ возлѣ упомянутой церкви очень художественны намогильные кресты, напоминающіе по обработкѣ и орнаменту столбы въ трапезныхъ церквей сѣвера; напоминаютъ еще кресты эти и о тѣхъ людяхъ,



Оградная башня въ с. Романцевѣ.



Оградная башня въ с. Ушаковѣ.



Часовня въ с. Чмутовѣ.

что задумывали и воздвигали всё только что разсмотрѣнные нами церкви,—о тѣхъ исключительно талантливыхъ мастерахъ, которые ихъ сооружали и имена которыхъ не дошли до насъ, оставшись безвѣстными для потомства.

Но исчезаютъ не только ихъ имена исчезаютъ и самыя творенія ихъ, наглядные памятники вкуса, знаній быта, эпохи.

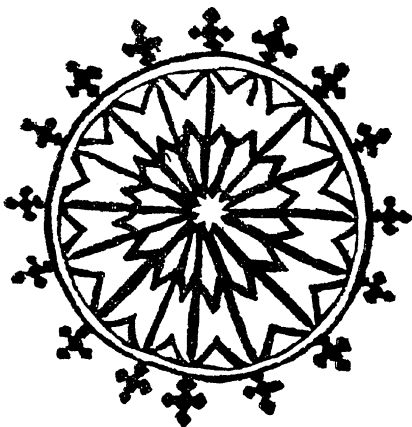
Близъ деревни Борисовской въ полѣ стояла, нынѣ сломанная, чудесная часовня; на ея мѣстѣ уже стоитъ новая, и можно, по аналогіи съ подобными (увы, нерѣдкими) случаями, представить себѣ, каково архитектурное достоинство ея. Часовня была типична, красива, могла быть предотвращена отъ гибели и сноса умѣлымъ и старательнымъ ремонтомъ; но проще показалось снести и воздвигнуть новое...



Группа крестовъ на кладбищѣ Георгія Побѣдоносца, что
на Старомъ.

И такіе факты обычны повсемѣстно.

Будемъ же торопиться, по крайней мѣрѣ, хоть краткимъ описаніемъ и фотографированіемъ сохранить потомству память о тѣхъ постройкахъ, которыя дожили часто совершенно случайно до насъ.



2007237065